

Научная статья

Original article

УДК 025.5:001.891:63

doi: 10.55186/2413046X_2023_8_12_617

**КОЛЛЕКЦИЯ ЦНСХБ «ВСЕРОССИЙСКАЯ
СЕЛЬСКОХОЗЯЙСТВЕННАЯ И КУСТАРНО-ПРОМЫШЛЕННАЯ
ВЫСТАВКА 1923 Г.»: ВОСТРЕБОВАННОСТЬ КОНТЕНТА
CSAL COLLECTION "ALL-RUSSIAN AGRICULTURAL AND ARTISANAL
AND INDUSTRIAL EXHIBITION 1923": DEMAND FOR CONTENT**



Косикова Нина Владимировна, зав. отделом, Центральная научная сельскохозяйственная библиотека», г. Москва, knv@cnsheb.ru

Климова Елена Владимировна, вед. научный сотрудник, Центральная научная сельскохозяйственная библиотека», г. Москва, kev@cnsheb.ru

Kosikova N.V., Head of the Department, Federal State Budgetary Scientific Institution “Central Scientific Agricultural Library”

Klimova E.V., Leading Researcher, Federal State Budgetary Scientific Institution “Central Scientific Agricultural Library”

Аннотация. Методом библиометрического анализа проведено исследование по востребованности информационного ресурса по истории сельскохозяйственного выставочного показа. В качестве индикатора наблюдения выбран показатель посещаемости информационного ресурса. Определена и проанализирована динамика обращений пользователей к коллекции изданий о сельскохозяйственных выставках. В анализируемый период (2020-2022 гг.) выявлена положительная динамика пользовательского спроса. Определены наиболее востребованные издания коллекции. Наибольший интерес пользователей отмечается к периодическому изданию «Вестник Главного

выставочного комитета», среди книжных изданий Главного выставочного комитета лидирует издание – «Виды выставки». Среди изданий местных выставочных комитетов – «Вятская губерния на Всесоюзной сельскохозяйственной и кустарно-промышленной выставке в 1923 году». На основе полученных результатов пользователей (более 155 тыс. обращений) делается вывод, что заявленная тема актуальна и востребованна. В результате изучения контента коллекции выявлены издания (20 экз.), отсутствующие в БД «Сельскохозяйственные выставки». Выявлен также значительный материал по сельскохозяйственным выставкам за другие хронологические периоды, с которым предстоит дополнительная работа по уточнению полученных сведений. Вовлечение в БД гораздо более широкого круга документов расширит исследовательское поле, сделает их достоянием более широкого круга ученых и специалистов-практиков, что даст положительный эффект в информационно-библиографическом обслуживании пользователей ЦНСХБ.

Abstract. The demand for an information resource on the history of agricultural exhibitions has been studied with bibliometric analysis method. The information resource attendance was chosen as an observation indicator. The dynamics of user requests to the collection of publications about agricultural exhibitions was determined and analyzed. During the period analyzed (2020-2022), positive dynamics of user demand were revealed. The most popular units of the collection have been identified. The greatest user interest is noted in the periodical “Bulletin of the Main Exhibition Committee”; of books published by the Main Exhibition Committee the leading publication is “Types of Exhibition”. Of the publications of local exhibition committees is “Vyatka Province at the All-Union Agricultural and Handicraft Exhibition in 1923” of great interest. It is concluded based on more than 155 thousand the user requests that the stated topic is relevant and in demand. As a result of the collection content studying, 20 publications were identified that are still not included in the “Agricultural Exhibitions” database. Significant material on agricultural exhibitions for other chronological periods has also been identified. It needs to be explored further to clarify

the information obtained. Involving a much wider range of documents in the database will expand the research field, making them available to a wider range of scientists and practitioners. It will have a positive effect in the information and bibliographic services provided by the Central Scientific Agricultural Library for users.

Ключевые слова: ЦНСХБ, сельскохозяйственная и кустарно-промышленная выставка 1923 года, сельскохозяйственные выставки, библиометрический анализ, научные исследования, информационные потребности, электронные информационные ресурсы, электронные библиотеки

Key words: CSAL; agricultural and artisanal and industrial exhibition of 2023; agricultural exhibitions; bibliometric analysis; research and development; information requirements; electronic information resources; electronic libraries

Введение. Отечественный сельскохозяйственный выставочный показ имеет почти 200-летнюю историю. На протяжении всей своей истории он играл заметную роль в развитии российской земледельческой культуры, распространении агрономических знаний, в преодолении отсталости крестьянских хозяйств. Многоукладность современной российской экономики, разнообразие форм собственности на селе, расширение круга субъектов сельскохозяйственного производства сделали актуальным вопрос трансляции аграрно-научного знания в современную крестьянскую среду. Исторический опыт сельскохозяйственного выставочного показа в России в этом смысле имеет научный и практический интерес [1].

Книжные собрания, хранящиеся в фондах ЦНСХБ, отражают сельскохозяйственный выставочный показ с момента его возникновения и по настоящее время. Для предоставления широкого читательского доступа к этому ценному информационному ресурсу и его использования в научно-исторических исследованиях в ЦНСХБ создана полнотекстовая база данных «Сельскохозяйственные выставки» (БД СХВ). Контент БД раскрывает основные этапы становления и развития отечественного сельскохозяйственного

выставочного дела, историю организации и содержание отдельных наиболее значимых выставок, знакомит с основными формами, методами и особенностями выставочного показа в различные хронологические периоды. БД структурирована на основе историко-хронологического принципа, состоит из 5 разделов (коллекций), включает книги и журналы преимущественно на русском языке [2].

В 2023 г. проведено исследования, *целью* которого являлось определение востребованности контента БД СХВ в части отдельно взятой коллекции о Всероссийской сельскохозяйственной и кустарно-промышленной выставке 1923 г. которой в текущем году исполнилось 100 лет со дня ее проведения.

Уже с первых дней революции правительство рассматривало выставки как эффективное средство развития сельскохозяйственного производства, средство агитации, пропаганды новых социальных реалий. Чтобы поднять доходность сельского хозяйства, разоренного империалистической и гражданской войнами, засухой 1921 г., необходимо было привлечь крестьян к новым, прогрессивным формам его ведения. Важнейшим средством агрообразования и пропаганды стала Всероссийская сельскохозяйственная и кустарно-промышленная выставка 1923 г. (ВСХВ 1923 г.). Выставка должна была путем показа прогрессивного опыта сельского хозяйства во всех его отраслях и географическом многообразии показать крестьянину новые возможности, которые дает советская власть, наметить основные пути дальнейшего развития отрасли, ускорить прогресс советской деревни.

ВСХВ 1923 г. была первой советской сельскохозяйственной выставкой международного значения. Все последующие выставки были организованы с учётом ее наработок, проб и ошибок. Выставка получила большую известность как в России, так и за ее пределами. В работе Выставки участвовало более 600 иностранных фирм, посетило Выставку более 1,5 млн. человек. Она сыграла большую роль в мобилизации крестьянства на быстрый подъем сельского хозяйства, который был продемонстрирован на второй Всесоюзной

сельскохозяйственной выставки 1939 г. Здесь уже главными экспонентами были колхозы и совхозы, представлены результаты работы совершенно новых массовых профессий на селе: механиков, трактористов, комбайнеров, шоферов [3]. Актуальность заявленной темы подтверждается накопленным к настоящему времени массивом публикаций отечественных авторов [4-11].

Методика разработки. Объектом исследования стала полнотекстовая коллекция изданий о ВСХВ 1923 г., представленная на сайте ЦНСХБ. В процессе проведения исследования ставились задачи: изучить содержательную и видо-типологическую характеристику изданий; выявить и проанализировать динамику обращений пользователей к изданиям, предложить приоритетные направления в организации и использовании изданий о ВСХВ 1923 г. Для определения востребованности изданий использовался библиометрический метод. В качестве индикатора наблюдения выбран показатель посещаемости информационного ресурса. Статистические данные дифференцированы по видовым признакам и издательскому происхождению анализируемых изданий.

Результаты и обсуждения. Анализ контента БД СХВ. Анализ состава БД СХВ показал (рис. 1), что среди ее коллекций наиболее представительной в количественном отношении является коллекция, посвященная выставкам 1954-1992 гг. (213 изданий, 35%). Заметное место в общем объеме БД занимает коллекция дореволюционных выставок (190 изданий, 31%), далее идут выставки: 1918-1938 гг. (106 изданий, 17%), затем - 1939-1953 гг. (90 изданий, 15%) и - 1993 г.–н/в (16 изданий, 3,0%).

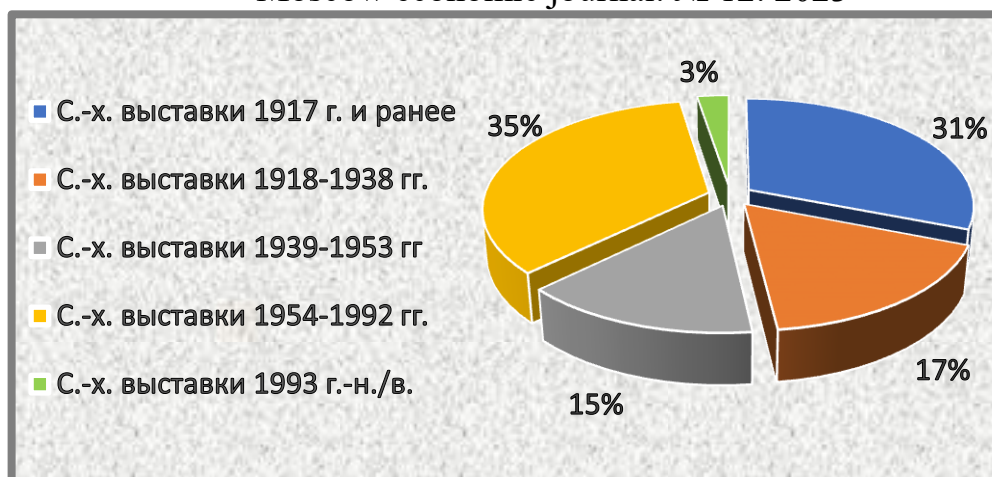


Рисунок 1 - Количественная характеристика БД «Сельскохозяйственные выставки» 2022 г.

Количество наименований в БД СХВ имеет неизменно положительную динамику, что достигается регулярным ее пополнением: за последние 3 года увеличение на 18%. Причем, более чем на 28% увеличилась коллекция выставок дореволюционного периода, на 18% – коллекция выставок 1954-1992 гг. Рост каждой из остальных коллекций составил в среднем 12%.

Одним из важнейших показателей эффективности информационного ресурса является число его посетителей. В исследуемый период (2020-2022 гг.) зафиксировано 155083 обращений к БД СХВ. Полученные данные демонстрируют рост востребованности контента. В 2020 г. спрос составил 25% от общего числа обращений к БД СХВ, в 2021 г. – 34%, 2022 г. – 41%. Увеличение данного показателя может свидетельствовать о заинтересованности пользователей данным информационным ресурсом. Наибольшее количество обращений отмечено к коллекции выставок 1954-1992 гг. - 51273. К коллекции дореволюционных выставок обратилось 46059 пользователей, третье место занимает коллекция выставок 1918-1938 гг. - 28849 обращений, далее идет коллекция выставок 1939-1954 гг. - 24790 и коллекция выставок постсоветского периода – 4112 (рис. 2).

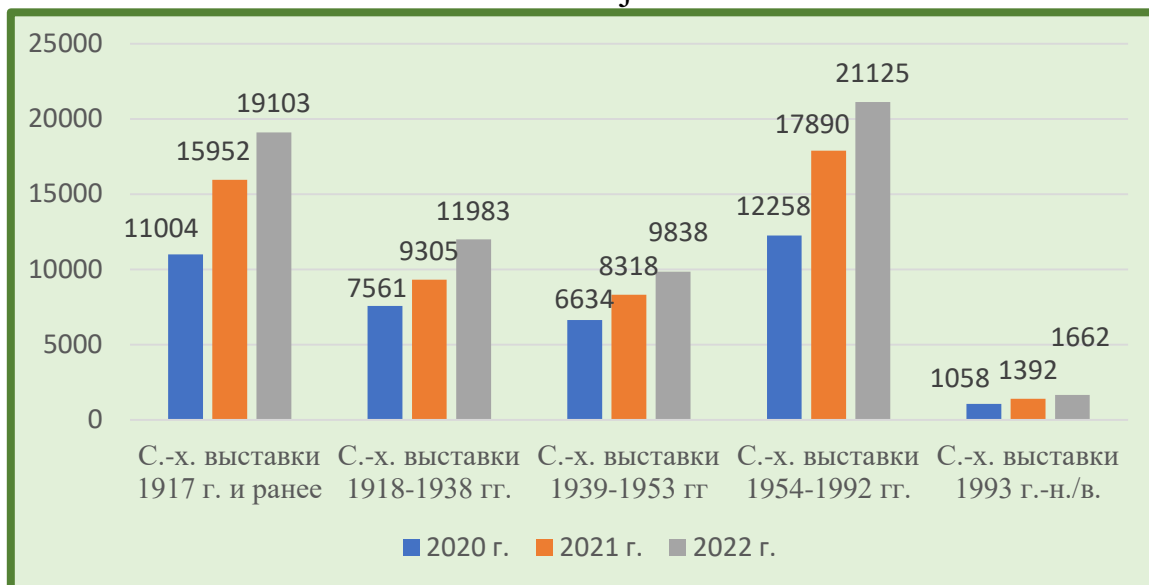


Рисунок 2 - Динамика обращений к БД «Сельскохозяйственные выставки» в 2020-2022 гг.

Анализ контента коллекции о ВСХВ 1923 г. Объектом исследования стала коллекция изданий о ВСХВ 1923 г. Коллекция является ценным информационным ресурсом как с точки зрения содержания, так и с точки зрения тематико-типологического разнообразия документов. На текущий момент коллекция содержит 66 изданий, ежегодно проводится работа по актуализации ее контента. Результаты ранжирования изданий по количеству обращений показали, что в анализируемый период (2020-2022 гг.) 2% изданий были востребованы более 400 раз, 23% - более 300, 69% - более 200 и 6% - более 100. Коллекция включает издания, подготовленные Главным выставочным комитетом и местными организациями. Количественно самый активный участник процесса изданий - Главный выставочный комитет.

Издаия Главного выставочного комитета (Комитет). Перед Комитетом стояла ответственная задача: наладить широкую информацию о ВСХВ 1923 г. и путем агитации и пропаганды сделать идею первой советской сельскохозяйственной выставки доступной самым широким слоям населения как в нашей стране, так и во всем мире, организовать и использовать выставку таким образом, чтобы она стала крупнейшим фактором сельскохозяйственного просвещения широких крестьянских масс, могучим толчком к развитию их творческой энергии. «В ряду важнейших орудий по подготовке ВСХВ 1923 г.

совершенно исключительное место должна занимать печать. От этого в громадной степени будет зависеть успех выставки. Более могущественного средства для этой цели чем печать не существует” [12]. При Комитете создается Редакционно-издательский отдел, который начал свою деятельность в начале октября 1922 г. под непосредственным руководством члена Комитета Г. И. Лебедева. В декабре 1922 г. отдел совместно с редакцией «Новая деревня» входит в состав редакционно-издательского аппарата Наркомзема. Издания Комитета освещали следующие вопросы: строительство выставки; современное состояние сельскохозяйственной отрасли; открытия в области сельскохозяйственной науки, а также кустарной промышленности; связанной с сельскохозяйственным производством, способы улучшения крестьянского хозяйства; значение механизации сельскохозяйственного производства; организация агитации и информации о выставке и др. С образованием СССР Выставка приняла общесоюзный характер, но старое название «Всероссийская» сохранилось в большинстве публикаций о Выставке и многих официальных документах.

Периодические издания Главного выставочного комитета. Комитетом издавалось три журнала, среди которых наибольшей популярностью пользовался **Вестник Главного Выставочного Комитета (Вестник)** (365 обращений). Вестник начал издаваться с ноября 1922 г. и должен был стать душой и мозгом всего дела. Сначала журнал выходил ежемесячно, с января 1923 г. стал двухнедельным. Всего вышло 5 номеров, общим тиражом 25.000 экз. Редактором Вестника был назначен Фабрикант А. И., заведующим художественной частью – Лебедев И. М. В редакционную комиссию журнала входили известные ученые: Левицкий А. П., Кулешов П. Н., Щербинин Г. Я., которые освещали вопросы полеводства, животноводства и экономики сельского хозяйства. В редакцию входили также иностранные представители. В главных центрах страны, а также в Америке, Германии, Англии и Франции имелись постоянные корреспонденты и уполномоченные по сбору объявлений. Издание широко распространялось по

всей стране и за границей. Руководящие материалы публиковались с переводом на немецкий, французский и английский языки. На страницах журнала освещался весь сложный процесс создания Выставки, современное состояние сельского хозяйства и широкий ряд проблем сельскохозяйственной эволюции. Содержание журнала распределялось по следующим группам вопросов: обоснование и пропаганда Выставки; освещение вопросов организации и техники выставочного дела; собирание материала по текущей сельскохозяйственной жизни в России и отчасти за границей, интересного для экспонирования на предстоящей Выставке; сообщения и описания сельскохозяйственных выставок, происходящих за границей и внутри страны, а также отдельных разделов промышленных выставок, имеющих интерес для проектируемой Выставки. Издание богато иллюстрировано. На передней обложке Вестника (рис. 3) представлен оттиск плаката, на котором изображена монументальная фигура крестьянина с большим напряжением поднимающего сноп колосьев, олицетворяющая стремление деревни к освобождению от помещичьей зависимости.

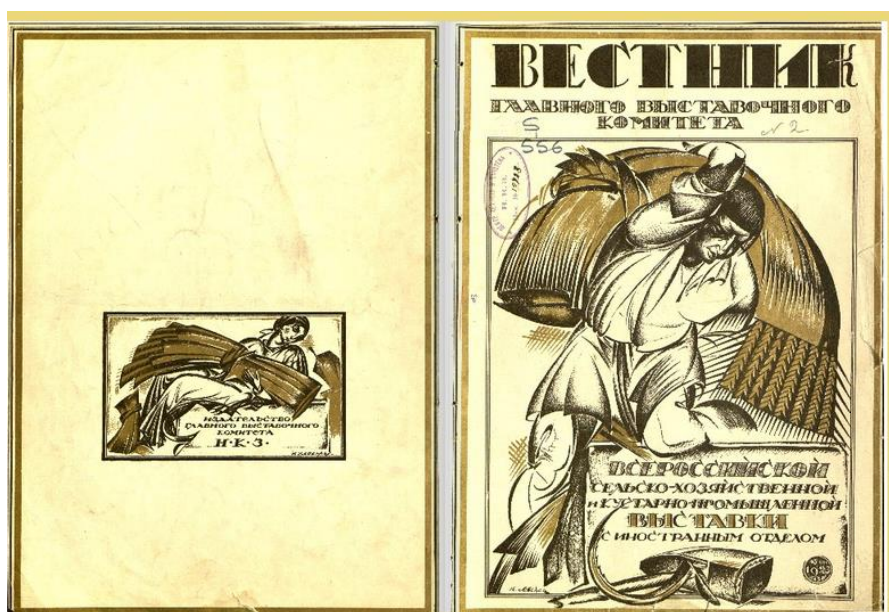


Рисунок 3 - Передняя и задняя обложки журнала «Вестник Главного Выставочного Комитета» 1923

Для украшения журнала и его разделов используются графические, орнаментальные или изобразительные заставки, концовки, рамки, буквицы и пр. В качестве символов в композиции используются всевозможные изображения растений, предметы крестьянского труда, а также символы советской России (серп и молот, олицетворяющие единство рабочих и крестьян, пятиконечная звезда, башни Кремля). Прослеживается связь орнаментальных мотивов и композиций с содержанием и назначением издания (рис. 4).



Рисунок 4 - Статья Я. Гольдберга (Я. Златогоров) К устройству автомобильного отдела на выставке. «Вестник Главного Выставочного Комитета» 1923 № 2

В Вестнике широко представлена художественно оформленная реклама информационного, агитационного и коммерческого характера. Например, в первом номере журнала помещен тиражированный оттиск красочно оформленного плаката художника О. П. Грюна, агитирующего крестьян принять участие в Выставке 1923 г. (рис. 5).



Рисунок 5 - Оттиск плаката. «Вестник Главного Выставочного Комитета» 1923 г. № 1

Кроме Вестника в январе 1923 г. начал издаваться **Бюллетень Главного комитета по организации Всероссийской сельскохозяйственной и кустарно-промышленной выставки с иностранным отделом (Бюллетень)**. Журнал выходил еженедельно и содержал официальные материалы и информационные сводки, необходимые местным выставочным комитетам при подготовительной и организационной работе по устройству Выставки 1923 г. Всего был издан 21 номер. По результатам мониторинга за анализируемый период среднее число посещений каждого номера Бюллетеня составило 293. Следует отметить, что 5-й номер журнала вошел в ТОП-10 наиболее посещаемых информационных ресурсов Электронной библиотеки ЦНСХБ (455 посещений). В этом номере опубликована информация о Всероссийском съезде местных выставочных комитетов, состоявшегося 6-10 марта 1923 г., представлена Инструкция местным выставочным комитетам по выявлению содержания выставки, утвержденная Комитетом 27 февраля 1923 г. Часть материала номера посвящена вопросу выделения денежных средств центральным и местным учреждениям на подготовку к Выставке. Например, в феврале 1923 г. Украинской республике было выделено 400 тыс. руб., Туркестанской – 75 тыс., Киргизской – 65 тыс.,

Дальне-Восточной – 47 тыс., Крымской – 45 тыс., Башкортостане – 35 тыс., другим республикам - от 10 до 15 тыс. руб.

Книжные издания Главного выставочного комитета. Основной задачей Комитета в первые месяцы его работы было разработка организационно-инструктивных документов, касающихся работы Комитета, всевозможных комиссий и местных выставочных организаций. В частности, за этот период были разработаны: положение о Выставке, положение о местных комитетах, положение об участии иностранцев на Выставке, программа Выставки и его отделов, инструкция по подготовке и предоставлению экспонатов на Выставку, правила участия частных экспонатов на Выставке и др.

В исследовании выявлено, что в коллекции о ВСХВ 1923 г., организационно-инструктивные материалы Комитета представлены наиболее полно. Документы вышли как отдельными изданиями, так и в сборнике **Всероссийская сельскохозяйственная и кустарно-промышленная выставка с иностранным отделом: материалы и документы, 1922.** Издание сборника было приурочено к открытию (26 октября) четвертой сессии ВЦИКа. Документы сборника освещают задачи и цели предстоящей Выставки, устанавливают общий порядок организации местных Комитетов, работу по собиранию экспонатов, порядок финансирования и др. вопросы. На первых страницах сборника представлены Положение и Программа Выставки. Согласно Программы Выставка распределяется на 18 отделов: научно-просветительский; сельского хозяйства и лесного опытного дела; земледелия; лесной; животноводства; промысловый; ветеринарии; переработки продуктов земледелия; переработки продуктов животноводства и промыслов; кустарной промышленности; кооперативный; землеустройства и колонизаций; с.-х. инженерный; домоводства и быта; труда; торгово-экспортный; государственного планирования и регулирования сельского хозяйства; иностранной с.-х. промышленности. Внутри отделов экспонаты распределяются по губерниям в соответствии с принятым сельскохозяйственным районированием России. В интересах целостного

выявления национально-бытовых и хозяйственно-экономических особенностей федеративных республик, соответствующие этим особенностям экспонаты могут быть выделены на Выставке в отдельные территориальные единицы. Сборник вышел в 2-х частях, снабжен 9-ю иллюстрациями, в основном, различными видами территории Выставки и постройками Нескучного сада, видом Кремля, планом Выставки. Среди официальных изданий Комитета наибольшее количество посещений (299) отмечено к этому сборнику.

Следующее место по обращаемости среди изданий коллекции (296 обращений) занимает **Крестьянское хозяйство и Выставка: пособие для местных учреждений и лиц, работающих по выставке, 1922**. Пособие направлена, главным образом, на оказание помощи крестьянам-экспонентам. Оно содержит программу для производства обследования хозяйств, примерный перечень желательных крестьянских экспонатов с указанием разделения Республики на сельскохозяйственные районы и характеристика этих районов и указанием на какие экспонаты должно быть обращено особое внимание. Издание содержит довольно подробную мотивировку разделения крестьянских экспонатов на Выставке на три категории (полное крестьянское хозяйство в натуральном виде, графическо-модельное изображение типичных средних крестьянских хозяйств с дополнением предметных образцов и отдельные экспонаты по различным отраслям сельского хозяйства).

Далее следует **Календарный план работ Главного выставочного комитета, 1923** (290 обращений). Разработка плана обусловлена значительным объемом предстоящих работ и сравнительно коротким сроком данным для подготовки к Выставке. Чтобы обеспечить своевременность выполнения разнообразных и сложных выставочных заданий необходимо было ясно и четко поставить задачи по их выполнению в точное время. В соответствии с Постановлением Совета народных комиссаров от 6-го февраля 1923 г. финансирование выставочных работ было тесно увязано с Календарным планом и осуществлялось в строгом соответствии с установленными в нем сроками.

Брошюра включает план работ главнейших секций Комитета и ориентировочный план работ местных выставочных организаций. Так, например, в январе должна быть закончена разработка программ по всем отделам Выставки и их взаимная увязка; к 20-му февраля – соответствующих инструкций по подготовке экспонатов; составление правил о приеме экспонатов на выставку и выделении льгот для экспонатов крестьян, выработка положения об экспертных комиссиях и все другие регламентирующие документы должны быть завершены до мая месяца. По строительной секции - весь запланированный объем работ по строительству Выставки должен быть выполнен к июлю месяцу, в частности, планировка территории выставки и архитектурный конкурс эскизных проектов выставки - в ноябре (1922 г.), проектирование отдельных зданий – в январе, строительные работы по сооружению зданий – в июле. По Редакционно-издательской секции – научную, научно-популярную сельскохозяйственную литературу предполагается выпускать регулярно до закрытия Выставки, что касается агитационной - то главный ударный ее момент сосредотачивался на март месяц. Ориентировочный календарный план работ для местных Комитетов был разработан с учетом климатических условий и территориальной удаленности мест от Москвы. Все места на этом плане разделены на 4 зоны: Северную, Центральную, Южную и крайний Юг, причем к последней отнесены Туркестан, Крым и Кавказ. Деление обусловлено существенным различием климатических условий различных областей, каковы, например, с одной стороны крайний Север, с другой - крайний Юг.

К открытию X Съезда Советов Комитетом был издан **Обзор деятельности Главного Выставочного Комитета. Октябрь-декабрь 1922 г.** (228 обращений). Выпуск «Обзора» имел целью, прежде всего, познакомить делегатов с фактическими данными о проведенной работе по подготовке к Выставке и дать представление о намеченных задачах на будущее. Вместе с тем использовали возможность через многочисленный состав съезда и рассылкой «Обзора» на места обратиться к широким массам населения в целях пропаганды

задач Выставки и их выполнения в настоящих условиях. «Обзор» по мысли Комитета мог оказаться одним из лучших способов установить с местами живую связь. В «Обзоре» на первом месте представлены сведения об устройстве территории Выставки и начатом строительстве, подробно изложены задачи и способы организации отделов, входящих в программу Выставки. Представлен годовой бюджет Комитета, который выражался в сумме - 1.131.399.336 руб. в дензнаках 1922 г. или в золотых руб. по курсу Наркомфина - 8.131.996 руб. [12].

Успех Выставки зависит не только от ее содержания, но и от всей обстановки, окружающей Выставку. «...Внешность Выставки и внутреннее ее содержание должна отвечать достоинству РСФСР вообще и, в частности, местонахождению – столице ее – в г. Москве», гарантировать популярность среди населения, создавать ощущение праздничности и соответствовать духу народного подъема [13]. Местом проведения Выставки выбраны Воробьевы горы – территория нынешнего Парка Горького и Нескучные сады (здесь издавна существовали огороды москвичей, а при советской власти возникла гигантская свалка). Генеральный план Выставки был утверждён в ходе организации открытого и закрытого конкурсов. Первый из них дал большое количество интересных проектов, по результатам были присуждены премии от 1 до 5 миллиардов руб. Однако ни один из них не удовлетворил в полной мере требования Комитета. В результате был организован закрытый конкурс, победителем которого стал архитектор И.В. Жолтовский. Его проект лег в основу генерального плана Выставки, в основе его планировки лежала классическая сетка-партер, главная ось которой шла параллельно Москве-реке. Архитектор придерживался принципа доминирования природного ландшафта, в котором свободно размещались постройки разных отделов Выставки.

К строительству Выставки, помимо И.В. Жолтовского были привлечены лучшие художественные силы страны. Это архитекторы А.В. Щусев (главный архитектор выставки), В.К. Олтаржевский, Ф.О. Шехтель, В.А. Щуко, И.А. Фомин, И.А. Голосов, Н.Я. Колли, В.Д. Кокорин, К.С. Мельников;

скульпторы С.Т. Конёнков, И.Д. Шадр, В.И. Мухина, художники А.А. Экстер, И.И. Нивинский, С.В. Герасимов, Б.В. Иогансон, А.А. Осмёркин, Л.С. Попова, Г.К. Савицкий и др. Архитектура и декоративное оформление павильонов Выставки демонстрировали широкий диапазон различных, актуальных в начале 1920-х годов, художественных стилей и направлений. Особенно следует отметить павильоны Дальнего Востока и Главмахорки, которые являлись образцами нового течения в архитектуре.

Всего на территории выставки было сооружено 255 зданий общей площадью 27640 квадратных метров. Проектирование и строительство было осуществлено в рекордные для того времени сроки – за 10 месяцев. К декабрю месяца уже имелось свыше 200 оригинальных фотографий как территории Выставки, так и по отдельным отраслям выставочной работы. Копии некоторых фотографий были использованы в изданиях Комитета. В коллекции ЦНСХБ. имеются 4 фотоальбома с видами ВСХВ 1923 г. Сейчас эти издания особенно интересны, так как сами объекты Выставки не сохранились, кроме Кустарного павильона, сохранившегося частично.

Результаты исследования показывают, что уровень востребованности этих изданий различен. В исследуемый период к брошюре *Указатель. В. 1*, 1923 г. зафиксировано 212 обращений. В ней представлены фотографии павильонов с кратким пояснительным текстом к их содержанию. Материал в Указателе размещен по отделам Выставки. На первой странице издания помещено фото Главной входной арки (рис. 6), которая своим конструктивным решением напоминала триумфальные арки Древнего Рима. Традиция оформлять главный вход на выставку в виде масштабной триумфальной арки продолжилась и на ВСХВ 1939 г и 1954 г. Сегодня изображение арки Главного входа является официальным символом ВДНХ.

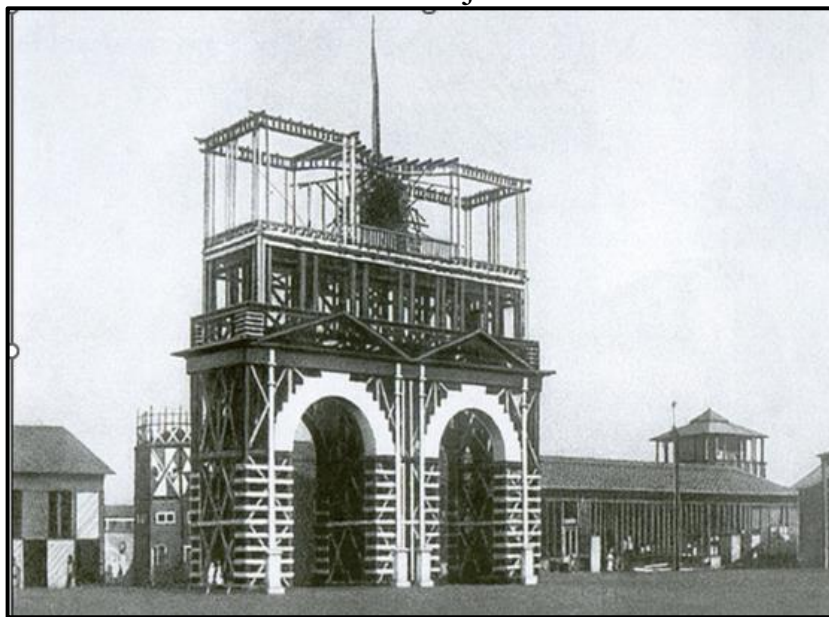


Рисунок 6 - Арка Главного входа на Выставку. Указатель. В.1, 1923

Организаторы Выставки выступали за коренное улучшение быта деревни, повышение материального уровня жизни советского крестьянина. «...У нас условия быта ниже всякой критики, мы должны пробудить деревню, вытащить из-за ее околицы на большую дорогу советского строительства и пробудить в ней жажду новой жизни» [14]. Одним из центров выставочного ансамбля, где должно было меняться сознание крестьянина должен был стать отдел «Деревня» (автор проекта арх. А.Н. Рухляев). Основная задача отдела - выявить роль быта и домохозяйства разных районов республик, выявить перспективы его улучшения и хозяйственную выгоду этих улучшений.

Фото строений Деревни и их краткое описание и бытование представлены в брошюре *Деревня современная и новая*, 1923 (286 обращений). По своему содержанию брошюра разделена на три части: Современная деревня, Улучшенные дворы-хозяйства (Новая деревня) и Общественные здания, обслуживающие деревню.

Современная деревня призвана была дать представление о всем разнообразии крестьянских хозяйств России, зависящих от природных, исторических и бытовых условий. Она представлена 10 обычными крестьянскими дворами из разных районов Европейской России со всей утварью,

сельскохозяйственными орудиями и даже обитателями, одетыми в характерную для региона одежду. В некоторых из них показывались типичные для этих мест кустарные промыслы. Избы строились плотниками из соответствующих губерний по планам, присланным с мест, с соблюдением мельчайших подробностей местной архитектуры. Вот впечатление одного из участников Выставки - «При входе в Деревню попадаешь сразу в старинный крестьянский двор Крайнего Севера Архангельской губернии Холмогорского уезда. Это двухэтажный громадный замкнутый дом (постройка характерна для XVIII-XIX века) с маленькими оконцами, с печью по-черному. Построен он из толстых массивных бревен, внутри темно, мрачно. Тут и крестьянин с семьей, и лошади, и коровы, и инвентарь. [15] (рис. 7).



Рисунок 7 - Современная деревня. Двор Архангельской губ. «Деревня», 1923

Раздел знакомит с усовершенствованными типами построек для северного, центрального и южного районов из огнестойкого материала: кирпича, цемента, камней, а также демонстрирует другие строительные новации.

В разделе Новая Деревня представлено образцовое коллективное хозяйство - коммуна (Дача» Борисоглебского уезда Тамбовской губернии). При доме коммуны – прачечная, баня, общая кухня и столовая, детский сад, ясли,

читальня. Скотный двор построен в соответствии с требованиями зоотехнической науки, образцовые кормушки, водопровод, рельсовый подвоз кормов, теплый коровник. Широко используется электричество как в быту, так и в производственной работе. Таким образом, экспозиционный комплекс «Деревня» работал на контрасте устаревшего быта и его модернизации теми улучшениями в хозяйствах, которые возможны как в настоящее время, так и в ближайшем будущем. Брошюра издана небольшим (карманный) форматом, имеются свободные листы для заметок экскурсантов.

Наибольший интерес (333 обращения) пользователи проявили к альбому **Виды выставки, 1923**. Этот небольшой альбом по мнению редакции «... должен занять не последнее место среди воспоминаний экскурсантов о празднике, в котором они приняли участие». Альбом начинается с фотографии открытия Выставки, которая передает настроение и масштабность Выставки (рис.8).



Рисунок 8 - Открытие Всесоюзной сельскохозяйственной и кустарно-промышленной выставки СССР 19 августа 1923 г. «Виды выставки», 1923 г.

ВСХВ 1923 г. функционировала всего несколько месяцев, но она оставила свой след в облике города и в архитектуре, ее опыт внимательно изучали. В 1937 г. был подготовлен большой фотоальбом с видами ВСХВ 1923 г., который

использовался как учебно-ознакомительное пособие при проектировании ВСХВ 1939 г.

Задачей Комитета было не только привлечь к участию в Выставке, но подготовить крестьянство, которое пойдет на Выставку, к восприятию тех результатов, которые даст сельское хозяйство на Выставке. Крестьянину-экскурсанту предстояло в течение 5-ти дней ознакомиться с 145.000 экспонатов, побывать в 120 павильонах. На одну минуту экскурсионного посещения Выставки приходилось в среднем 125 экспонатов, два экспоната в одну секунду. Комитету надо было организовать дело так, чтобы внимание крестьянина было сосредоточено на определенных моментах Выставки, зафиксировано на определенных экспонатах.

Памятка для записей о Первой Всесоюзной сельскохозяйственной и кустарно-промышленной выставке, 1923. предназначена для того, чтобы посетитель Выставки мог отметить для себя самое важное из того, что видел на ней (имеются свободные чистые листы для записи). Памятка, разбитая по основным отделам Выставки, наряду с очень сжатым очерком основного содержания каждого отдела Выставки, указывает посетителям на что надо обратить внимание. Одно из основных рекомендаций - «... записывать следует то, что по климатическим, почвенным, хозяйственным и бытовым условиям того места, откуда прибыл посетитель, может быть практически использовано им и его земляками теперь же или в будущем». Памятка призвана была помочь посетителям в их активной работе на местах. В анализируемый период к изданию зафиксировано 199 обращений.

Для облегчения экскурсантам осмотра и использования Выставки, издан объемистый путеводитель в 2-х книгах - *Спутник по Выставке*. В путеводителе дан подробный обзор всех разделов Выставки. Показаны основные моменты в состоянии сельского хозяйства СССР и пути дальнейшего его развития. Особую роль в восстановлении разрушенного сельского хозяйства отводится многочисленным (около 150) опытным полям и станциям, разбросанных по всей

России. На страницах издания представлены всевозможные ценные практические данные и разные наиболее подходящие способы и приемы ведения сельского хозяйства.

В Путеводителе с достаточной ясностью показано, что, следуя данным указаниям, крестьяне безошибочно могут стать на самый вернейший путь к получению хороших урожаев. В путеводителе удачно сочетается высокий уровень знаний с доступностью и ясностью изложения. Издания подготовлено силами научных работников, специализировавшихся в какой-либо определенной области. В исследуемый период к изданию обратилось около 200 пользователей. Путеводитель издан в количестве 200.000 экз. (самый большой тираж) в течение 15 дней, причем на изготовление его израсходовано 6 вагонов бумаги.

Комитету необходимо было решить серьезную задачу как закрепить результаты Всесоюзной выставки и познакомить земледельцев с теми ценными данными, с которыми они не успели познакомиться на выставке, и изложить те практические выводы, которые дает Выставка для сельского хозяйства. В докладе члена Президиума Комитета Г. И. Лебедева говорится - «... если крестьянин, после того что он увидел на Выставке, не получит еще возможности прочитать о том что видел и закрепить более основательно в своей памяти, то мы не достигли ничего». «Мы должны стремиться к тому, чтобы Выставка оставила после себя большую популярную библиотеку». Уже в феврале 1923 г. Комитет приступил к изданию серии брошюр Библиотека крестьянина, основная цель которой познакомить широкий круг граждан со всеми способами улучшения в сельском хозяйстве и всего, всего, с чем близко соприкасается землероб. Брошюры подготовлены известными учеными по наиболее актуальным и интересующим деревню вопросам: П. Н. Кулешов Кормление и выращивание лошадей рабочего сорта, К. И. Дебу Американский ветряной двигатель и его применение в сельском хозяйстве, И. В. Гинзбург Сап, А. И. Скачков Несгораемая глиносоломенная крыша и др.. Издания оформлены в едином стиле, небольшого объема, как на рис. 9.

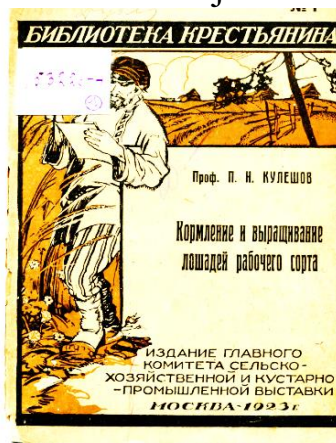


Рисунок 9 - Обложка брошюры П. Н. Кулешов
Кормление и выращивание лошадей рабочего сорта 1923

В коллекции ЦНСХБ присутствует незначительное число изданий из Библиотеки крестьянина. Среди них - книга ученого агронома С. И. Данилова **В борьбе за урожай. Главнейшие достижения сел.-хоз. опытных станций по полеводству**, в которой изложены результаты работ опытных станций, новые приемы ведения полевого хозяйства, повышающие урожаи в 2-3-4 раза по сравнению с урожаем на крестьянских землях и др. В доступной форме даются советы крестьянину как правильно обрабатывать землю, какие сорта хлебов, трав и других растений сеять, какими орудиями обрабатывать землю, какой скот разводить и как ухаживать за ним и т. д. Из этой же серии в ЦНСХБ имеются брошюры - **Что может дать крестьянину Всероссийская сельско-хоз. Выставка**, автор Ярков П. Г., 1923.

Кроме изданий чисто выставочной и популярной литературы Комитетом издавались и научные труды, которые по своему содержанию, литературному изложению и художественной изобразительности должны были отвечать запросам широких масс земледельческого населения, и были бы способны удовлетворить их повывисшиеся потребности в сельскохозяйственном образовании. В коллекции ЦНСХБ представлены издания, написанные крупными учеными для научных отделов Выставки, дающие представление о состоянии отрасли, объемах производства, достижениях науки и т.д. Наиболее востребованное (303 обращений) среди них издание агронома А. В. Леопольдова **Крупный рогатый скот на первой Всесоюзной С.-Х. Выставке 1923 года:**

материалы для характеристики отдельных групп, 1924. В книге впервые дано описания разнообразных групп местного крестьянского скота. Книга составлена по материалам индивидуальных и породных карточек на животных, представленных на выставке, картограмм и диаграмм, выставленных в павильонах графических экспонатов отдела животноводства, протоколов экспертных комиссий, сведений, которые удалось получить автору книги при личном общении с представителями мест на выставке и поездок на места, из печатных изданий. Книга содержит 100 рисунков с фотографиями различных пород крупного рогатого скота и их описанием (экстерьер, места распространения, направления использования и пр.).

Издания местных выставочных комитетов. Основная цель изданий - собрать воедино всю информация об экспонатах, поступивших на Выставку от губернских, краевых, областных, республиканских и пр. комитетов. Дать целостную картину как современного состояния сельского хозяйства и связанной с ним промышленности, так и выявить наиболее доступные для сельского населения возможности развития и улучшения местного сельскохозяйственного производства, а также стать проводником по экспонатам губернии, области и т.д., разбросанных по различным отделам Выставки. Наибольший интерес пользователей (314 обращений) проявлен к сборнику статей Вятского выставочного комитета - **Вятская губерния на Всесоюзной сельскохозяйственной и кустарно-промышленной выставке в 1923 году, 1923.** В сборнике представлено сельское хозяйство и кустарная промышленность Вятской губернии со всеми ее достижениями и недостатками, дан материал для определения возможностей губернии в будущем. Издание характеризуется наличием значительного количества статистических материалов. Например, в разделе «Сельскохозяйственный инвентарь» дан обзор используемых в Вятской губернии земледельческих орудий, приводится таблица обеспеченности сельскохозяйственными орудиями за период 1917-1923 гг.

Следующее издание (226 обращений) – **Обзор-путеводитель Северо-Западной области (губ. Петроградская, Псковская, Новгородская, Череповецкая и Мурманская и С. С. Карельская Республика) на Всероссийской сельскохозяйственной и кустарно-промышленной выставке в Москве в 1923 г.** В издание представлен обзор состояния сельского хозяйства и сводка сельской статистики северо-западных губерний. Издание отличается красочно оформленной обложкой (рис. 10).



Рисунок 10 - Передняя и задняя обложки издания «Обзор-путеводитель Северо-Западной области (губ. Петроградская, Псковская, Новгородская, Череповецкая и Мурманская и С. С. Карельская Республика) на Всероссийской сельскохозяйственной и кустарно-промышленной выставке в Москве в 1923 г.»

Особое внимание следует обратить на издание **Работа на местах: план участия Юго-восточного края на Всероссийской Сельско-Хозяйственной и Кустарно-Промышленной Выставке 1923 года в Москве.** В рейтинговой шкале издание занимает четвертую позицию (201 обращение).

Выводы. История отечественного сельскохозяйственного выставочного показа и сегодня сохраняет свою актуальность и востребована обществом. В анализируемый период (2020-2022 гг.) прослеживается устойчивая положительная динамика читательского спроса на издания о ВСХВ 1923 г. Работа с контентом коллекции о ВСХВ 1923 г. дала положительный результат. Выявлено 20 новых источников об отечественном сельскохозяйственном

выставочном показе, преимущественно из серии Библиотека крестьянина, которые пополнят коллекцию. Выявлен также значительный материал по сельскохозяйственным выставкам за другие хронологические периоды, с которым предстоит дополнительная работа по уточнению полученных сведений. Вовлечение в БД СХВ гораздо более широкого круга документов расширит исследовательское поле, что позволяет глубже познать вопросы развития российской земледельческой культуры, распространение научного сельскохозяйственного знания, даст положительный эффект в информационно-библиографическом обслуживании пользователей ЦНСХБ.

Список источников

1. Юрьева А. А. Становление и развитие сельскохозяйственного выставочного показа в Центральном Черноземье России (30-е гг. XIX - начало XX вв.) : дис. ... канд. ист. наук : 07.00.02. Воронеж, 2004. 207 с.
2. О создании полнотекстовой базы данных "Сельскохозяйственные выставки" / Косикова Н. В., Мельник Н. Н., Пирумова Л. Н., Садовская Л. К., Стеллецкий В. И. // Вестник российской сельскохозяйственной науки. 2017. № 5. С. 69-71.
3. «ЭКСПО» по-советски: от неоклассики до конструктивизма // ТАСС : [сайт] / Информ. агентство ТАСС. 2023. URL: <https://tass.ru/spec/vserossijskaya-vystavka-1923> (дата обращения: 09.11.2023).
4. ВДНХ. Павильон «Земледелие» («Украинская ССР»). История создания и комплексная реставрация / авт.-сост. М. В. Евстратова, В. М. Покачалов. Москва : Фонд «Связь Эпох», 2018. 144 с.
5. Елина О. "Новый крестьянин" на Всероссийской сельскохозяйственной выставке 1923 года: конструирование образа // Новое литературное обозрение. 2022. № 4. С. 99-118.
6. Косикова Н. В., Стеллецкий В. И. База данных «Сельскохозяйственные выставки»: библиометрический анализ востребованности контента // Московский экономический журнал. 2019. № 2. URL:

<https://qje.su/ekonomicheskaya-teoriya/moskovskij-ekonomicheskij-zhurnal-10-2019-90/> (дата обращения: 04.12.2023).

7. Казарезов В. В. Крестьянский вопрос в России : конец XIX - первая четверть XX века. Т. 1. Москва : Колос, 2000. 471 с.
8. Курбатова Е. Р. Сибирский регион на Первой сельскохозяйственной и кустарно-промышленной выставке СССР: к истории участия // Иркутский историко-экономический ежегодник. Иркутск : Изд. дом БГУ, 2023. С. 184–193.
9. Пирумова Л. Н, Косикова Н. В. Из истории сельскохозяйственных выставок советского периода: Всесоюзная сельскохозяйственная выставка 1939 г. // Аграрная Россия. 2017. № 6. С. 39-44.
10. Ткаченко С. Б. Градостроительные эффекты проведения и реализации конкурсов на создание ВСХВ // АМІТ. 2015. 2 (31). URL: <https://marhi.ru/AMIT/2015/2kvart15/tkachenko/tkachenko.pdf> (дата обращения: 09.11.2023).
11. Ялтаев Д. А., Зотиков А. В. Организация первых сельскохозяйственных выставок в Казанской губернии в середине XIX века // Вестник Чувашского университета. 2016. № 4. С. 178-183.
12. Обзор деятельности Г. В. К. // Вестник Главного выставочного комитета Всероссийской сельскохозяйственной и кустарно-промышленной выставки с иностранным отделом. 1923. № 2. С. 72.
13. Устройство территории Выставки и строительство // Обзор деятельности Главного выставочного комитета : окт. – дек. 1922 г. / Всерос. с.-х. и кустарно-пром. выставка. Москва, 1922. С. 5-12, 41-47.
14. Общая административно-организационная работа на Выставке // Обзор деятельности Главного выставочного комитета : окт. – дек. 1922 г. / Всерос. с.-х. и кустарно-пром. выставка. Москва, 1922. С. 14-22.

15. Либкинд А. Впечатления о Всесоюзной сельскохозяйственной и кустарно-промышленной выставке // Великий смотр сельского хозяйства. Омск, 1924. С. 1-20.

References

1. Yur`eva A. A. Stanovlenie i razvitie sel`skoxozyajstvennogo vy`stavochного pokaza v Central`nom Chernozem`e Rossii (30-e gg. XIX - nachalo XX vv.) : dis. ... kand. ist. nauk : 07.00.02. Voronezh, 2004. 207 с.
2. O sozdanii polnotekstovoj bazy` danny`x "Sel`skoxozyajstvenny`e vy`stavki" / Kosikova N. V., Mel`nik N. N., Pirumova L. N., Sadovskaya L. K., Stelleczkij V. I. // Vestnik rossijskoj sel`skoxozyajstvennoj nauki. 2017. № 5. S. 69-71.
3. «E`KSPO» po-sovetski: ot neoklassiki do konstruktivizma // TASS : [sajt] / Inform. agentstvo TASS. 2023. URL: <https://tass.ru/spec/vserossijskaya-vystavka-1923> (data obrashheniya: 09.11.2023).
4. VDNX. Pavil`on «Zemledelie» («Ukrainskaya SSR»). Istoriya sozdaniya i kompleksnaya restavraciya / avt.-sost. M. V. Evstratova, V. M. Pokachalov. Moskva : Fond «Svyaz` E`pox», 2018. 144 s.
5. Elina O. "Novy`j krest`yanin" na Vserossijskoj sel`skoxozyajstvennoj vy`stavke 1923 goda: konstruirovanie obraza // Novoe literaturnoe obozrenie. 2022. № 4. S. 99-118.
6. Kosikova N. V., Stelleczkij V. I. Baza danny`x «Sel`skoxozyajstvenny`e vy`stavki»: bibliometricheskij analiz vobrebovannosti kontenta // Moskovskij e`konomicheskij zhurnal. 2019. № 2. URL: <https://qje.su/ekonomicheskaya-teoriya/moskovskij-ekonomicheskij-zhurnal-10-2019-90/> (data obrashheniya: 04.12.2023).
7. Kazarezov V. V. Krest`yanskij vopros v Rossii : konecz XIX - pervaya chetvert` XX veka. T. 1. Moskva : Kolos, 2000. 471 s.
8. Kurbatova E. R. Sibirskij region na Pervoj sel`skoxozyajstvennoj i kustarno-promy`shlennoj vy`stavke SSSR: k istorii uchastiya // Irkutskij istoriko-e`konomicheskij ezhegodnik. Irkutsk : Izd. dom BGU, 2023. S. 184–193.

9. Pirumova L. N., Kosikova N. V. Iz istorii sel'skoxozyajstvenny`x vy`stavok sovetskogo perioda: Vsesoyuznaya sel'skoxozyajstvennaya vy`stavka 1939 g. // Agrarnaya Rossiya. 2017. № 6. S. 39-44.

10. Tkachenko S. B. Gradostroitel`ny`e e`ffekty` provedeniya i realizacii konkursov na sozdanie VSXV // AMIT. 2015. 2 (31). URL: <https://marhi.ru/AMIT/2015/2kvart15/tkachenko/tkachenko.pdf> (data obrashheniya: 09.11.2023).

11. Yaltaev D. A., Zotikov A. V. Organizaciya pervy`x sel'skoxozyajstvenny`x vy`stavok v Kazanskoj gubernii v seredine XIX veka // Vestnik Chuvashskogo universiteta. 2016. № 4. S. 178-183.

12. Obzor deyatel`nosti G. V. K. // Vestnik Glavnogo vy`stavochного комитета Vserossijskoj sel'skoxozyajstvennoj i kustarno-promy`shlennoj vy`stavki s inostranny`m otделом. 1923. № 2. S. 72.

13. Ustrojstvo territorii Vy`stavki i stroitel`stvo // Obzor deyatel`nosti Glavnogo vy`stavochного комитета : okt. – dek. 1922 g. / Vseros. s.-x. i kustarno-prom. vy`stavka. Moskva, 1922. S. 5-12, 41-47.

14. Obshhaya administrativno-organizacionnaya rabota na Vy`stavke // Obzor deyatel`nosti Glavnogo vy`stavochного комитета : okt. – dek. 1922 g. / Vseros. s.-x. i kustarno-prom. vy`stavka. Moskva, 1922. S. 14-22.

15. Libkind A. Vpechatleniya o Vsesoyuznoj sel'skoxozyajstvennoj i kustarno-promy`shlennoj vy`stavke // Velikij smotr sel'skogo khozyajstva. Omsk, 1924. S. 1-20.

Для цитирования: Косикова Н.В., Климова Е.В. Коллекция ЦНСХБ «Всероссийская сельскохозяйственная и кустарно-промышленная выставка 1923 г.»: востребованность контента // Московский экономический журнал. 2023. № 12. URL: <https://qje.su/ekonomicheskaya-teoriya/moskovskij-ekonomicheskij-zhurnal-12-2023-15/>