

Научная статья

Original article

УДК

doi: 10.55186/2413046X_2023_8_11_593

**ОСОБО ОХРАНЯЕМЫЕ ПРИРОДНЫЕ ТЕРРИТОРИИ В КОНТЕКСТЕ
ГОРОДСКОГО ПЛАНИРОВАНИЯ ГОРОДА ПЕРМИ: ФУНКЦИИ И
ПРОБЛЕМЫ**

**SPECIALLY PROTECTED NATURAL AREAS IN THE CONTEXT OF UR-
BAN PLANNING OF PERM: FUNCTIONS AND ISSUES**



Волков Станислав Андреевич, кафедра социально-экономической географии, Пермский государственный национальный исследовательский университет, г. Пермь, E-mail: deni.volk00@gmail.com

Иванова Мария Борисовна, канд. геогр. наук, доцент, кафедра социально-экономической географии, Пермский государственный национальный исследовательский университет, г. Пермь, E-mail: ivmary@mail.ru

Тарантин Михаил Романович, кафедра социально-экономической географии, Пермский государственный национальный исследовательский университет, г. Пермь, E-mail: tarantin@internet.ru

Volkov Stanislav, Department of Social and Economical Geography, Perm State National Research University, Perm, E-mail: deni.volk00@gmail.com

Ivanova Maria, Candidate of Geographical Sciences, associate Professor, Department of Social and Economical Geography, Perm State National Research University, Perm, E-mail: ivmary@mail.ru

Tarantin Mikhail, Department of Social and Economical Geography, Perm State National Research University, Perm, E-mail: tarantin@internet.ru

Аннотация. Статья посвящена проблемам выделения границ городских микрорайонов. Приводится авторское понятие городского микрорайона. Рассматриваются особо охраняемые природные территории города Перми с целью вхождения в границы городских микрорайонов. Раскрываются функции особо охраняемых природных территорий и их типология. Обосновывается вхождение одних и исключение других особо охраняемых природных территорий из состава микрорайонов города.

Abstract. The article is devoted to the problems of identifying the boundaries of urban microdistricts. The author's concept of an urban microdistrict is presented. Specially protected natural areas of the city of Perm are being considered with the aim of entering the boundaries of urban microdistricts. The functions of specially protected natural areas and their typology are revealed. The inclusion of some and the exclusion of other specially protected natural areas from the composition of the city's microdistricts is justified.

Ключевые слова: ООПТ, микрорайон, город Пермь

Keywords: specially protected natural areas, microdistrict, Perm

Современные города выступают фокусами пространственного развития и являются своеобразными точками роста. Они представляют собой многофункциональные населённые пункты с высокой плотностью населения, существующие на протяжении ряда исторических периодов и несущие их отпечатки; сложные и постоянно развивающиеся социально-экономические образования, базирующиеся на множестве видов деятельности и создающие различные культурные контакты; центры экономической и социальной жизни, с уникальной архитектурой, ландшафтной структурой и населением.

Города имеют свою территориальную структуру, в которой выделяются три основных уровня: административный район, микрорайон и квартал. В настоящее время уровень административного района и квартала имеет чёткие границы, а уровень микрорайона не имеет ясных границ. Из-за этого возникает сложность обособления и выделения микрорайонов города. В тоже время, ана-

лиз качества городской среды рациональнее проводить на уровне микрорайонов, это позволит сформировать наиболее объективную картину развития города в целом и её территориальной дифференциации, позволяет определить удобно ли размещены те или иные элементы городской среды, где в устройстве городского пространства, присутствуют уязвимые точки, обеспечивает ли микрорайон полное повседневное культурно-бытовое обслуживание населения. В этой связи можно говорить о более высоком качестве управления, планирования и развития городской среды. Таким образом, выявление границ микрорайонов является важным шагом к устойчивому развитию города, созданию хорошо выстроенной системы стратегического планирования и управления.

В отечественной литературе существует множество подходов к определению понятия «микрорайон». Опираясь на мнения нескольких учёных [1–3, 8], представляющих разные научные области, было сформулировано понятие «городской микрорайон». Под ним мы понимаем, отдельный сегмент селитьбы города, ограниченный и/или разделённый автомобильными магистральными или жилыми улицами, железнодорожными путями, транспортно-складскими и промышленными предприятиями, естественными рубежами (долины рек, холмы, леса и т.д.), различными формами товариществ (СНТ – садовое некоммерческое товарищество, ДНТ – дачное некоммерческое товарищество, СТ – садоводческое товарищество и т.п.), крупными зелёными пространствами, и/или границами города, в котором организовано полное-базовое повседневное культурно-бытовое обслуживание населения (школа; детский сад; поликлиника; зелёные пространства; транспортная сеть; обслуживающая и спортивная инфраструктура).

При дифференциации города на микрорайоны наиболее проблемными и вызывающими множество вопросов являются зоны естественных рубежей, пронизывающих город по периметру и внутри, в особенности особо охраняемые природные территории (ООПТ), расположенные внутри городской черты. Их положение во многом обуславливает систему обслуживания, транспортное

сообщение между территориями города, способы перемещение населения и т.п.

На территории города Перми существует ряд таких проблем.

В г. Перми выделяются 28 ООПТ, в т.ч. 5 – регионального и 23 – местного значения (рис. 1.). За каждым уровнем охраны скрываются свои функции и требования к режиму эксплуатации [4]. Для понимания значимости каждого ООПТ г. Перми следует проанализировать их функциональное назначение и положение в пространстве городской среды.

Основными функциями особо охраняемых природных территорий являются: компенсаторная (природоохранная / сохранения биоразнообразия); сохранения историко-природного комплекса; мемориальная.

Под компенсаторной функцией понимается функция сохранения и восстановления природных экосистем, биологического разнообразия, а также обеспечение устойчивого использования природных ресурсов. Она направлена на защиту уникальных природных объектов (ландшафтов, животных, растений и т. д.) от негативного влияния человека, их восстановление после антропогенных воздействий и обеспечение рационального использования ресурсов, необходимых для устойчивого развития общества [7].

Функция сохранения историко-природного комплекса заключается в охране и поддержании целостности и уникальности природных и культурных ландшафтов, связанных с историей человечества. Историко-природный комплекс – это совокупность природных и исторических объектов, имеющих взаимосвязь и взаимозависимость, которые отражают развитие цивилизации в определенном регионе или на определенном этапе.

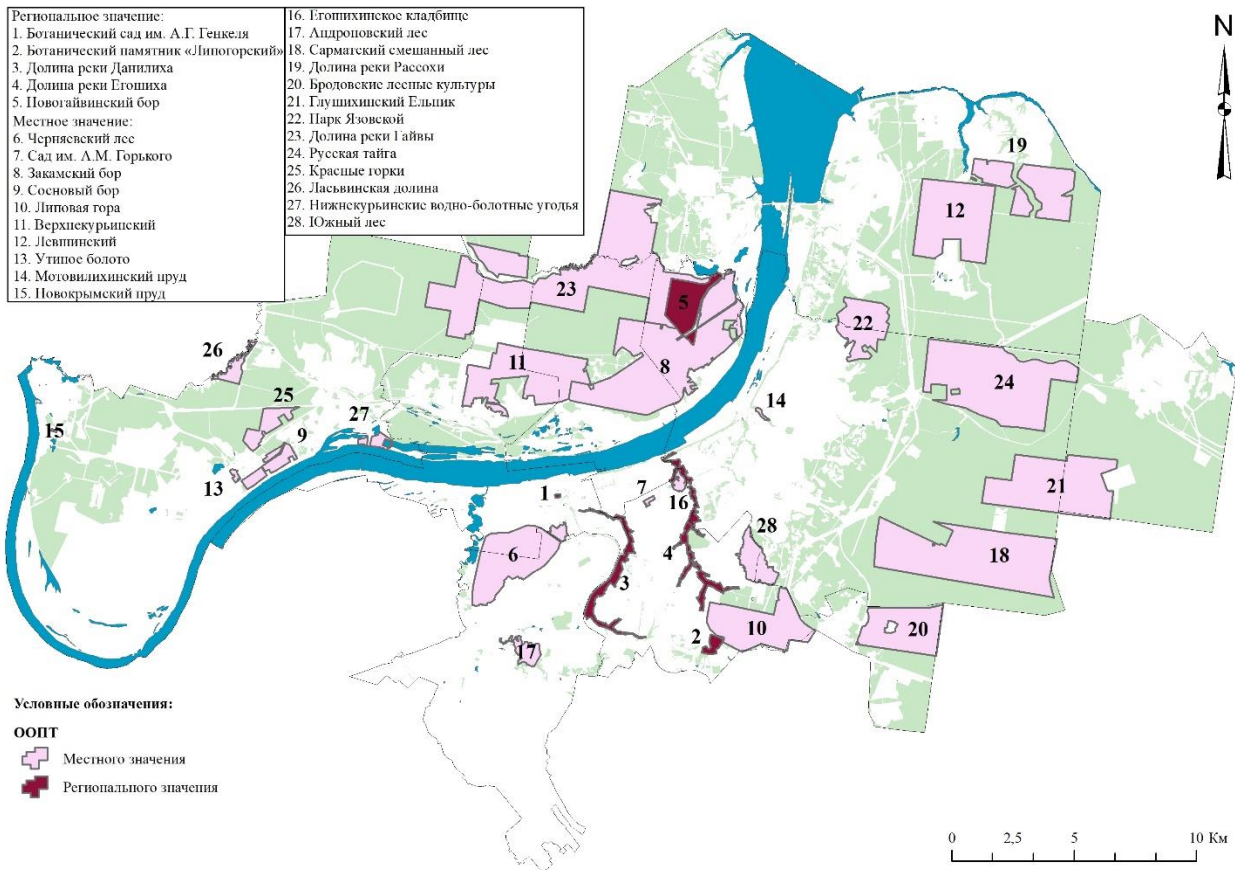


Рис.1. ООПТ г. Перми

Мемориальная функция подразумевает, что данная территория охраняет историческую и культурную память о выдающихся событиях или личностях, связанных с ними. Такие территории имеют не только природную, историко-природную, но и мемориальную ценность, требующую особой охраны и уважения.

В дальнейшем ООПТ приобретают рекреационную, просветительскую, культурную, исследовательскую, оздоровительную и эстетическую функции. Их роль в рамках территориального деления города на микрорайоны имеет фактическое значение. Это основополагающий фактор для включения ООПТ в состав того или иного микрорайона. Осуществляя вышеупомянутые функции, ООПТ создают благоприятную среду для жизни и развития людей, а также способствуют формированию связанности в микрорайоне.

Рекреационная функция предусматривает организацию экскурсий, туристических маршрутов, размещение специальных зон для отдыха, пешеходных и

велосипедных троп. Основная её цель – соблюдение баланса между использованием ООПТ для отдыха и сохранением уникальных природных объектов.

Просветительская функция направлена на распространение знаний о природных особенностях и ценностях ООПТ, включает в себя создание информационных материалов, организацию выставок и т.п. Её целью является повышение осведомленности и экологической грамотности посетителей и общественности, а также формирование у них уважительного и ответственного отношения к природе и участия в охранных мероприятиях.

Исследовательская функция заключается в использовании территории для проведения научных исследований, изучения естественных процессов, уникальных экосистем, видов растений и животных, разработки научных основ их охраны и эффективного использования. Она преследует цель приобретения новых знаний о природе, развития науки и образования, повышения экологической грамотности и решения природоохранных и природопользовательских проблем.

Культурная функция предполагает охрану исторической и культурной памяти о выдающихся событиях или личностях, связанных с этой территорией, предоставляет возможности для развития искусства, образования и духовности людей. Её цель – сохранение и увековечение исторической и культурной памяти.

Оздоровительная функция предоставляет возможности для оздоровления людей в гармонии с природой. Способствует повышению качества здоровья населения, формированию экологической культуры и развитию экотуризма.

Эстетическая функция охраняет и подчеркивает красоту и гармонию природных ландшафтов, форм и объектов, которые вызывают у людей эстетические эмоции, восхищение и вдохновение. Цель эстетической функции – поддержание духовного и психологического здоровья людей, для развития творческого потенциала и духовных ценностей населения.

Для понимания роли ООПТ в определении границ микрорайонов города необходимо понимать их положение в пространстве города в целом и в про-

странстве микрорайонов в частности. С этой целью все ООПТ г. Перми были разделены на три типа: барьерный; интеграционный; окраинный.

Барьерный тип – охраняемые природные территории, ограничивающие доступ и передвижение между микрорайонами. Такие ООПТ создают ограничения для людей, усложняя процесс перемещения из одной части города в другую и действуют в качестве барьера между двумя или несколькими микрорайонами. Они могут быть представлены различными препятствиями, например, долиной реки, густым лесным массивом и т.п. Также они характеризуются отсутствием развитой инфраструктуры для пешеходов. Таким образом, нельзя говорить о пешей доступности соседних микрорайонов, выходящих к разным частям ООПТ. Это ещё больше усиливает барьерный эффект и усложняет коммуникацию и мобильность между жителями разных частей города.

Интеграционный тип – ООПТ, способствующие объединению микрорайонов. Для них характерна развитая инфраструктура, включая мосты, пешеходные и транспортные маршруты, обеспечивающие связь между микрорайонами.

Окраинный тип – это ООПТ, находящиеся в отдалении от любых микрорайонов и почти не используемые населением для перемещения из одного микрорайона в другой. Они обычно представляют собой удалённые и изолированные участки природы на периферии городской территории. Из-за своего удалённого расположения и недостатка развитой инфраструктуры, такие ООПТ редко используются для пешеходных маршрутов.

Для понимания наложения функции ООПТ на её тип нами была составлена таблица, в которой также представлена значимость функций по всем ООПТ г. Перми (табл. 1).

Типы и функции ООПТ г. Перми

Тип	Функция			ООПТ
	Первостепенная	Второстепенная	Третьестепенная	
Окраинный	Компенсаторная	Рекреационная	–	Охраняемые ландшафты «Язовской»; «Липовая гора»; «Левшинский»; «Андроновский лес»; «Сарматский смешанный лес»; «Долина реки Рассохи»; «Бродовские лесные культуры»; «Глушихинский Ельник»; «Долина реки Гайвы»; «Красные горки»; «Ласьвинская долина».
Окраинный	Компенсаторная	–	–	Охраняемый ландшафт «Нижекурьинские водно-болотные угодья»
Барьерный	Компенсаторная	Рекреационная	–	Экологический парк «Долина реки Данилиха» и «Егошихинская долина»; Охраняемый ландшафты «Закамский бор» и «Верхнекурьинский»
Барьерный	Сохранение историко-природного комплекса	Рекреационная	–	Историко-природный комплекс «Мотовилихинский пруд»
Барьерный	Компенсаторная	Рекреационная	Культурная	Экологический парк «Южный лес»
Барьерный	Мемориальная	Просветительская	Культурная	Природный культурно-мемориальный парк «Егошихинское кладбище»
Барьерный	Компенсаторная	Рекреационная	Оздоровительная, культурная	Историко-природный ком-

				плекс «Сосновый бор»
Барьерный	Компенсаторная	Исследовательская	Просветительская, культурная	Ботанический сад им. профессора А.Г. Генкеля
Интеграционный	Компенсаторная	Рекреационная	–	Охраняемый ландшафты «Новокрымский пруд» и «Утиное болото»; Ботанический памятник природы «Липогорский»
Интеграционный	Компенсаторная	Рекреационная	Просветительская	Охраняемый природный ландшафт «Черняевский лес»
Интеграционный	Сохранение историко-природного комплекса	Рекреационная	Просветительская, культурная	Историко-природный комплекс «Сад им. А.М. Горького»

Исходя из анализа табл. 1 отметим, что можно выделить несколько групп ООПТ, обладающих схожими характеристиками. Большая часть ООПТ обладает только первостепенной (причинной) и второстепенной (фактической) функциями. Очень мало ООПТ имеют третьестепенную (аттрактивную) функцию, которая позволяет говорить о территории как объекте притяжения значительной части населения. Половина ООПТ г. Перми относятся к окраинному, 9 ООПТ – к барьерному, 5 ООПТ – к интеграционному типу. Таким образом, 14 ООПТ г. Перми не обладают аттрактивной функцией и слабо используются горожанами в их повседневной жизнедеятельности, что обусловлено их окраинным местоположением на территории города. Как правило они располагаются на границе селитбы микрорайонов города, находящихся в удалении от других микрорайонов. В этой связи их не целесообразно включать в границы городских микрорайонов.

ООПТ барьерного типа, для которых характерны компенсаторная и рекреационная функции также не отличаются аттрактивностью. Они выступают своеобразными барьерами между микрорайонами города. В этой связи их затруднительно относить к какому-либо конкретному городскому микрорайону.

Рассмотрим ООПТ барьерного типа, выполняющие совокупность функций: компенсаторную, рекреационную и культурную. Сюда попадает экологический парк «Южный лес» (рис. 2). Он находится в междуречье рр. Большой и Малой Ивы и выступает своеобразным барьером между микрорайонами Южный и Ива. Кроме того, на протяжении большей части границы данной ООПТ с микрорайоном Южный она соседствует с СНТ. В тоже время есть небольшой участок «Южного леса», к которому не примыкают СНТ, расположенный между двумя микрорайонами Южный и Ива. От первого микрорайона есть шесть прямых входов в эту ООПТ, три из которых расположены в границах СНТ. Другие три – это переходы через мосты, два расположены по крайним точкам микрорайона, а один – в центральной части восточной границы микрорайона. Что касается соединения с микрорайоном Ива, то здесь находятся только два входа, расположенных на достаточном удалении от селитьбы. Ещё одним фактором, не позволяющим включить экологический парк «Южный лес» в границы того или иного микрорайона, является функциональная специфика самих городских микрорайонов, заложенная в определении понятия «микрорайон». Она исключает возможность включения в состав городского микрорайона значительных зелёных пространств, к которым относится и рассматриваемая ООПТ. Всё вышеизложенное не даёт основания рассматривать экологический парк «Южный лес» в территориальной структуре как микрорайона Южный, так и микрорайона Ива.

К ООПТ барьерного типа с набором функций (мемориальной, просветительской, культурной) относится природный культурно-мемориальный парк «Егошихинское кладбище». Исходя из общих принципов формирования границ микрорайонов и специфической функции – место массового захоронения, – данная ООПТ не может входить в границы какого-либо микрорайона.

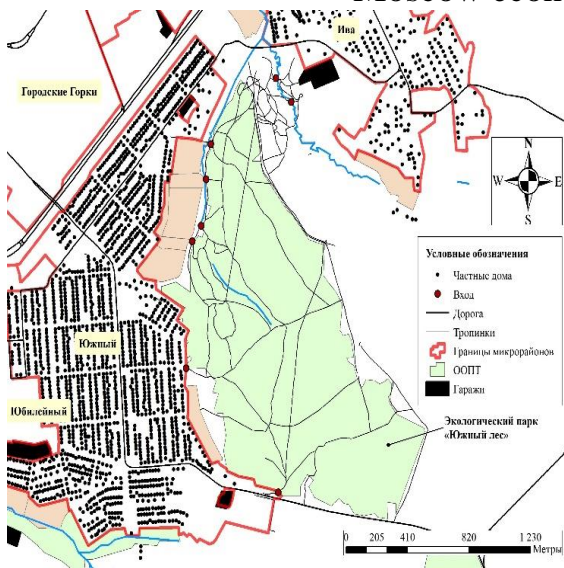


Рис.2. Экологический парк «Южный лес»

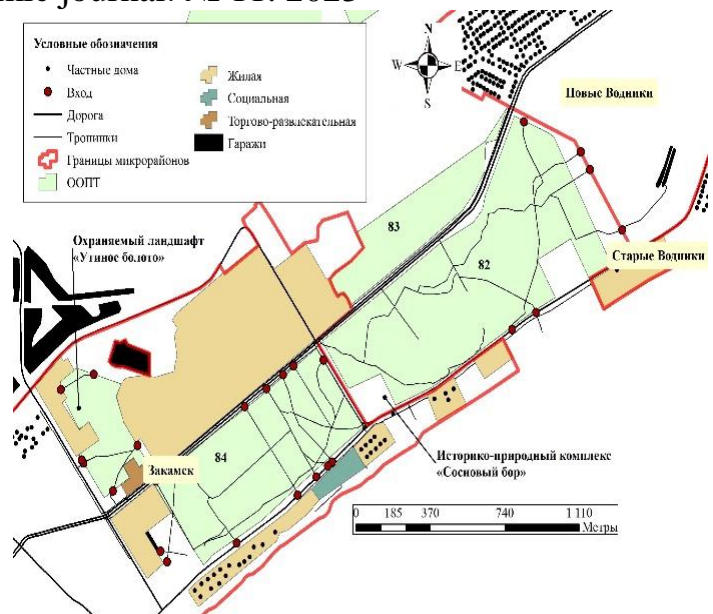


Рис.3. Историко-природный комплекс «Сосновый бор» и охраняемый ландшафт «Утиное болото»

При рассмотрении ООПТ барьерного типа, выполняющей компенсаторную, рекреационную, оздоровительную и культурную функции в отдельный подтип был выделен историко-природный комплекс «Сосновый бор» (рис. 3). Он выступает барьером между микрорайонами Закамск, Новые и Старые Водники. При этом данная ООПТ находится между двумя селитебными зонами Закамска, поэтому её можно было бы отнести и к интеграционному типу. Из обеих частей этого микрорайона в «Сосновый бор» можно попасть через тринадцать входов. В состав ООПТ попадает и общественное пространство – парк «Счастье есть», полностью расположенный в микрорайоне Закамск. К барьерному типу «Сосновый бор» был отнесён в связи с тем, что он находится на границе трёх микрорайонов. Оздоровительная, культурная и рекреационная функции проявляются для жителей всех этих микрорайонов, хотя в большей степени затрагивают население Закамска. Согласно постановлению администрации города Перми №№ 829 и 2947 территориальная структура ООПТ историко-природный комплекс «Сосновый бор» состоит из участков, относящихся к трём лесным кварталам Нижнекурьянского лесничества Закамского лесхоза [5, 6]. Сектор один, соответствующий кварталу 84, располагающийся между двумя

селитебными зонами Закамска является зоной регулируемого отдыха. Таким образом, эта часть может быть включена в границы данного микрорайона. Секторы два и три, относящиеся к кварталам 82 и 83, представляют собой сплошные лесополосы с минимумом дорожек, расположенные на границе микрорайона Закамск, с одной стороны, и микрорайонов Новые и Старые Водники, с другой стороны. В этой связи эти два сектора не могут быть включены в границы ни одного из микрорайонов.

Ботанический сад им. профессора А.Г. Генкеля – ООПТ регионального значения, обладающее компенсаторной, исследовательской, просветительской и культурной функциями. Его условно можно отнести к барьерному типу, хотя он располагается на окраине микрорайона Заимка, но в непосредственной близости от микрорайона Центр II. Эта ООПТ закрытая территория, на которую посетители могут попасть в рамках экскурсионного обслуживания. В тоже время, она входит в территориальную структуру кампуса Пермского государственного национального исследовательского университета. На его площадях располагаются не только учебные корпуса, но и общежития. В этой связи Ботанический сад им. А.Г. Генкеля может быть включён в границы микрорайона Заимка.

Последняя ООПТ барьерного типа – это историко-природный комплекс «Мотовилихинский пруд», обладающий функциями сохранения историко-природного комплекса и рекреации. Пруд расположен на границе трёх микрорайонов: Висим, Вышка-1 и Запруд. Рекреационная его функция связана с тем, что данная территория частично используется в качестве пляжа. Территория Мотовилихинского пруда не выполняет связующие функции между микрорайонами. Сообщение между ними происходит только через ул. Мостовую. Следовательно, ООПТ не может быть отнесена ни к одному из этих трёх микрорайонов.

К ООПТ интеграционного типа с компенсаторной и рекреационной функциями относятся охраняемые ландшафты «Утиное болото» и «Новокрымский пруд» и ботанический памятник природы «Липогорский». Утиное болото расположено внутри микрорайона Закамск (рис.3), вокруг него располагается се-

литьба, от которой проходят дорожки в ООПТ. Таким образом, Утиное болото можно включать в микрорайон Закамск. Новокрымский пруд располагается внутри микрорайона Новый Крым. Он имеет схожие с Утиным болотом свойства. Следовательно, его также можно внести в черту микрорайона Новый Крым.



Рис.4. Ботанический памятник природы «Липогорский»

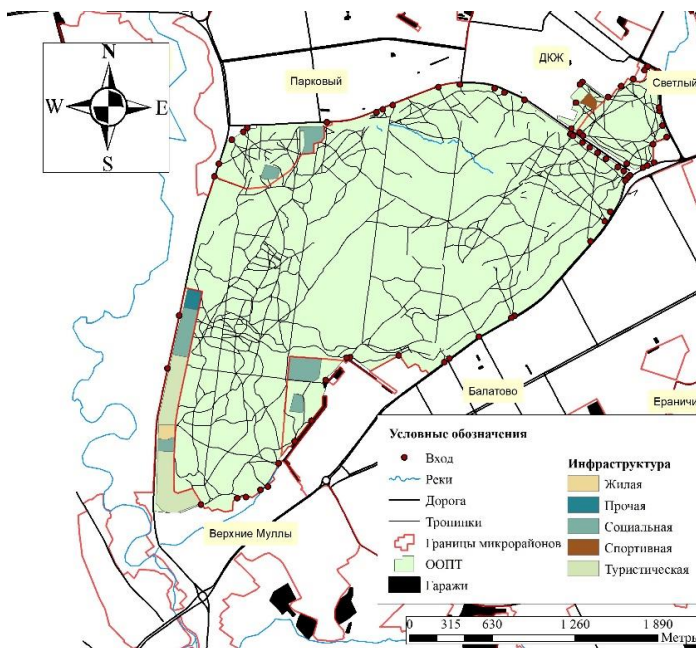


Рис.5. Охраняемый природный ландшафт «Черняевский лес»

Ботанический памятник природы «Липогорский» – ООПТ регионального значения. Он находится между микрорайонами Липовая гора и Соболи (рис. 4). От микрорайона Липовая гора проходит шесть дорожек из частного сектора, удалённого от основной селитьбы, включая две, ведущие через ООПТ в микрорайон Соболи. Интеграционная специфика Липогорского слабо проявляется, он не обладает достаточной связью с селитебными зонами обоих микрорайонов. Таким образом, «Липогорский» не может быть отнесён к какому-либо микрорайону.

Охраняемый природный ландшафт «Черняевский лес» относится к интеграционному типу с компенсаторной, рекреационной и просветительской функциями. Он расположен в пределах двух административных районов г. Перми – Индустриального и Дзержинского. К границам этой ООПТ выходят

пять микрорайонов: Верхние Муллы; Балатово; Светлый; ДКЖ; Парковый. От каждого из них в ООПТ ведут многочисленные дорожки, что подчёркивает его интеграционную специфику. В пределах Черняевского леса располагаются объекты социальной и спортивной инфраструктуры (рис .5). Со стороны микрорайона Парковый к границам ООПТ подходят ГБУЗ ПК «Пермский краевой клинический госпиталь для ветеранов войн» и ГБУЗ ПК «Городская детская клиническая поликлиника №6»; со стороны микрорайона Балатово – ГБУЗ ПК «Клинический фтизиопульмонологический медицинский центр»; со стороны микрорайона Верхние Муллы – ООО «Термы Тенториум»; со стороны микрорайона ДКЖ – лыжная база ПГНИУ. Отдельно необходимо отметить ул. Встречную, тяготеющую на большем своём протяжении к микрорайону Верхние Муллы, вдоль которой расположены административные здания, госпиталь и ряд гостиниц. Исходя из определения понятия «микрорайон», перечисленные объекты инфраструктуры с прилегающей территорией Черняевского леса могут быть включены в состав нескольких микрорайонов. Тем не менее, часть территории данной ООПТ имеет ярко выраженную интеграционную специфику. Она находится в удалении от прилегающих микрорайонов и не может быть включена в их границы.

Историко-природный комплекс «Сад им. А.М. Горького» относится к интеграционному типу с ярко выраженными рекреационной, просветительской и культурной функциями. Территория ООПТ расположена в пределах одного микрорайона Центр, но в зоне непосредственной близости с микрорайоном Островского. Сад им. А.М. Горького – это общегородской центральный парк развлечений и отдыха горожан. Он является аттрактивной точкой г. Перми в целом. Вокруг историко-природного комплекса располагается селитебная зона. Исходя из изложенного выше, историко-природный комплекс «Сад им. А.М. Горького» необходимо включить в границы микрорайона Центр.

В ходе анализа двадцати восьми ООПТ г. Перми были выделены их первостепенные, второстепенные и третьестепенные функции. Изучаемые объекты

были отнесены к трём типам, со свойственными им чертами. Все ООПТ окраинного типа обладают только причинной и фактической функциями. Они расположены на значительном расстоянии от селитебной зоны микрорайонов, поэтому не могут попадать в границы какого-либо из них.

ООПТ барьерного типа преимущественно связаны с селитебной зоной микрорайонов города. При этом чаще всего они выступают в качестве их разделителя и не несут объединяющего их начала. Особняком стоят историко-природный комплекс «Сосновый бор», находящийся на границе микрорайонов Закамск, Новые и Старые Водники. Он состоит из трёх отдельных участков, и только один из них обладает объединяющими признаками, благодаря наличию входов и общественного пространства со стороны одного микрорайона – Закамск. В связи с этим, он был включен в состав данного микрорайона. Остальные два участка данной ООПТ выполняют сугубо разделительные функции и не вошли в территории микрорайонов. Ботанический сад им. профессора А.Г. Генкеля в силу своего расположения на территории кампуса Пермского государственного национального исследовательского университета с мощной образовательной инфраструктурой и элементами селитьбы может быть включён в микрорайон Заимка. Остальные ООПТ данного типа не могут входить в границы каких-либо микрорайонов. Историко-природный комплекс «Мотовилихинский пруд» является своеобразным разделителем между тремя микрорайонами и обладает слабо выраженными компенсаторной и рекреационной функциями. Экологический парк «Южный лес» в контактной полосе выходит в большей степени к СНТ, и не смотря на выполняемые им компенсаторную, рекреационную, культурную функции не может быть включён в состав ни одного из двух близрасположенных микрорайонов. Природный культурно-мемориальный парк «Егошихинское кладбище» в силу своей функциональной специфики не может быть отнесён к какому-либо микрорайону.

Анализ ООПТ интеграционного типа показал, что такие объекты, как правило, наиболее значимы для населения города в целом и отдельных его микрорайонов в частности. Они являются центрами активной жизни и отдыха.

Среди таких ООПТ – Новокрымский пруд, Утиное болото и Сад им. А.М. Горького, которые вошли в границы территории соответствующих микрорайонов. Охраняемый ландшафт «Черняевский лес» является уникальным объектом интеграционного типа. Наличие в пределах ООПТ объектов социальной и спортивной инфраструктуры, являющихся элементами полного-базового культурно-бытового обслуживания населения, привело к тому, что часть территории Черняевского леса была отнесена к нескольким микрорайонам г. Перми. Участки данной ООПТ, выполняющие сугубо связующие функции, не вошли в состав ни одного микрорайона краевого центра. Ботанический памятник природы «Липогорский» – единственная ООПТ интеграционного типа, которая не может быть включена в границы ни одного микрорайона. Это связано с недостаточной её связью с селитебными зонами микрорайонов и слабой функциональной значимостью.

Таким образом, в ходе проведённой работы нами были уточнены границы микрорайонов г. Перми. Из 28 ООПТ, расположенных в г. Перми, в границы ряда микрорайонов города частично или полностью попали только шесть.

Полностью вошли в состав соответствующих микрорайонов: охраняемый ландшафт «Утиное болото» – в микрорайон Закамск; охраняемый ландшафт «Новокрымский пруд» – в микрорайон Новый Крым; историко-природный комплекс «Сад им. А.М. Горького» – в микрорайон Центр; Ботанический сад им. профессора А.Г. Генкеля Пермского государственного университета – в микрорайон Заимка. Частично вошли в состав соответствующих микрорайонов: историко-природный комплекс «Сосновый бор» – в микрорайон Закамск; охраняемый природный ландшафт «Черняевский лес» – в микрорайоны Верхние Муллы, Балатово, Светлый, ДКЖ и Парковый.

Список источников

1. Горлов В.Н., Артёмов С.Н. Переход на микрорайонный принцип застройки Москвы во второй половине 1950-х – первой половине 1960-х гг.: противоречия становления и развития // Локус: люди, общество, культуры, смыслы. 2023. Т. 14. № 1. С. 79–97.

2. Иванченко Е.А., Косилов М.С. Проблемы микрорайонной застройки в современном градостроительстве // Журнал: Молодой исследователь Дона. №6(15). 2018 год. С. 96-103
3. Малахов С.А., Бусел Ю.К. Историческая среда как прототип новой городской типологии // Градостроительство и архитектура. 2022. Т. 12, № 4. С. 129–141.
4. ООПТ России / [Электронный ресурс] // ООПТ России: [сайт]. — URL: <http://www.oopt.aari.ru/> (дата обращения: 01.11.2023).
5. Постановление администрации города Перми от 08.10.2003 №2947 «Об утверждении положения об историко-природном комплексе «Сосновый бор»»
6. Постановление администрации города Перми от 31.10.2019 №829 «О внесении изменений в постановление администрации города Перми от 08.10.2003 n 2947 "об утверждении положения об историко-природном комплексе «Сосновый бор»»
7. Рой О.М. Особо охраняемые природные территории: от консервации к развитию. // Журнал: Антиномии. Том 21. №2. 2021 год. С. 90-108
8. Шаталов А., Иванов П. «Как вернуть жизнь российским городам»: архитектор и урбанист о квартальной застройке в мире, России и Красноярске» [Электронный ресурс]. – <https://newslab.ru/article/1043168> (дата обращения: 17.08.2023)

References

1. Gorlov V.N., Artemov S.N. Transition to the microdistrict principle of the construction of Moscow in the second half of the 1950s – the first half of the 1960s.: the pro-tives of formation and development // Locus: people, society, cultures, meanings. 2023. Vol. 14. No. 1. pp. 79-97.
2. Ivanchenko E.A., Kosilov M.S. Problems of microdistrict development in modern urban planning // Journal: Young researcher of the Don. No.6(15). 2018. pp. 96-103
3. Malakhov S.A., Busel Yu.K. Historical environment as a prototype of a new urban typology // Urban planning and architecture. 2022. Vol. 12, No. 4. pp. 129-141.
4. Protected areas of Russia / [Electronic resource] // Protected areas of Russia: [website]. — URL: <http://www.oopt.aari.ru/> (date of application: 01.11.2023).

5. Perm City Administration Resolution No. 2947 dated 08.10.2003 "On Approval of the Regulations on the Historical and Natural Complex "Sosnovy Bor"

6. Perm City Administration Resolution No. 829 dated 31.10.2019 "On Amendments to the Perm City Administration Resolution No. 2947 dated 08.10.2003" on approval of the regulations on the historical and natural complex "Sosnovy Bor"

7. Roy O.M. Specially protected natural areas: from conservation to development. // Journal: Antinomies. Volume 21. No. 2. 2021. pp. 90-108

8. Shatalov A., Ivanov P. "How to bring life back to Russian cities": an architect and urbanist about quarterly development in the world, Russia and Krasnoyarsk" [Electronic resource]. – <https://newslab.ru/article/1043168> (date of application: 17.08.2023)

Для цитирования: Волков С.А., Иванова М.Б., Тарантин М.Р. Особо охраняемые природные территории в контексте городского планирования города Перми: функции и проблемы // Московский экономический журнал. 2023. № 11. URL: <https://qje.su/nauki-o-zemle/moskovskij-ekonomicheskij-zhurnal-11-2023-60/>

© Волков С.А., Иванова М.Б., Тарантин М.Р., 2023. Московский экономический журнал, 2023, № 11.