

Научная статья

Original article

УДК 332.05:630\*911

doi: 10.55186/2413046X\_2023\_8\_11\_599

**ПРОБЛЕМЫ ВОВЛЕЧЕНИЯ В ХОЗЯЙСТВЕННЫЙ ОБОРОТ  
ЛЕСНЫХ УЧАСТКОВ  
PROBLEMS OF INVOLVING IN ECONOMIC CIRCULATION FOREST  
AREAS**



**Щерба Валентина Николаевна**, канд. с.-х. наук, доцент кафедры землеустройства, ФГБОУ ВО Омский государственный аграрный университет, E-mail: vn.scherba@omgau.org

**Долматова Ольга Николаевна**, канд. экон. наук, доцент кафедры землеустройства, ФГБОУ ВО Омский государственный аграрный университет, E-mail: on.dolmatova@omgau.org

**Королев Артем Андреевич**, кафедра землеустройства, ФГБОУ ВО Омский государственный аграрный университет, E-mail: aa.korolev2208@omgau.org

**Scherba Valentina Nikolaevna**, Candidate of Agricultural Sciences, Associate Professor of the Department of Land Management, Omsk State Agrarian University, E-mail: vn.scherba@omgau.org

**Dolmatova Olga Nikolaevna**, Candidate Sciences, Candidate of Economic Sciences, Associate Professor of the Department of Land Management, Omsk State Agrarian University, E-mail: on.dolmatova@omgau.org

**Korolev Artem Andreevich**, Department of Land Management, Omsk State Agrarian University, E-mail: aa.korolev2208@omgau.org

**Аннотация.** В статье приведены результаты исследования проблем вовлечения в хозяйственный оборот лесных участков, а также возможные пути их решения. Рассмотрены правовые вопросы использования лесных участков на землях лесного фонда, связанных с формой собственности и ограничением в обороте. Отмечается, что объектом аренды могут быть лесные участки, если их границы определены в процессе лесоустройства и поставлены на государственный кадастровый учет. На основе проведенного анализа существующей системы землепользования и динамики ее изменения на территории Ханты-Мансийского муниципального района выявлено, что несельскохозяйственные угодья на землях лесного фонда составляют 98,76% от общей площади земель лесного фонда, в аренду для целей заготовки древесины, передано только 11,62% от общей площади земель лесного фонда муниципального района и 21,15% от лесных площадей, покрытых лесами. В ходе исследования выявлены проблемы, препятствующие предоставлению земельных участков с категорией земель лесного фонда в аренду юридическим или физическим лицам в пределах Самаровского лесничества. Делается вывод о необходимости кадастровых работ по уточнению границ ранее учтенных лесных участков.

**Abstract.** The article presents the results of a study of the problems of involving forest plots in economic turnover, as well as possible ways to solve them. The legal issues of using forest plots on forest fund lands related to the form of ownership and restrictions on circulation are considered. It is noted that forest plots can be the object of lease if their boundaries are determined during the forest management process and are registered with the state cadastral register. Based on the analysis of the existing land use system and the dynamics of its change in the territory of the Khanty-Mansiysk municipal region, it was revealed that non-agricultural land on forest fund lands makes up 98.76% of the total area of forest fund land, only 11 were leased for timber harvesting purposes. 62% of the total area of the forest fund of the municipal district and 21.15% of the forested areas covered by forests. The

study identified problems that prevent the provision of land plots classified as forest land for lease to legal entities or individuals within the Samarovsky forestry. A conclusion is made about the need for cadastral work to clarify the boundaries of previously registered forest areas.

**Ключевые слова:** земельный участок, лесной участок, кадастровые работы, межевание, землепользование, лесопользование, земли лесного фонда, аренда лесных участков

**Keywords:** land plot, forest plot, cadastral work, surveying, land use, forest management, forest fund lands, lease of forest plots

### *Введение*

Законодательством Российской Федерации предусмотрено, что распоряжение землями возможно при условии определения их границ и формирования таких земель в качестве земельных участков. Земельный участок является недвижимой вещью и может выступать в качестве объекта товарооборота. Однако, одного лишь определения границ на части территории поверхности земли недостаточно для вовлечения земельных участков в хозяйственный оборот. Возникновение прав на земельные участки возможно в случае, если такие земельные участки поставлены на государственный кадастровый учет. Лесные участки вовлекаются в хозяйственный оборот как земельные участки с категорией земель лесного фонда. Содержащиеся в Едином государственном реестре недвижимости (далее – ЕГРН) сведения о земельных участках с категорией земель лесного фонда являются достоверными и систематизированными, в связи с чем, полнота таких сведений позволяет принимать объективные качественные управленческие решения по вовлечению в хозяйственный оборот указанных земельных участков, а также определять не востребуемые земли.

Лесные участки в составе земель лесного фонда находятся в федеральной собственности. В соответствии с ЗК РФ лесные участки из состава земель лесного фонда ограничиваются в обороте. Земельные участки,

отнесенные к землям, ограниченным в обороте, не предоставляются в частную собственность. Также в соответствии с Федеральным законом от 21.12.2001 № 178-ФЗ участки в составе земель лесного фонда не подлежат приватизации. Запрет на приватизацию лесного фонда установлен и в указе Президента РФ от 24.12.1993 № 2284 [1].

Лесные участки из состава земель лесного фонда могут предоставляться на праве: постоянного (бессрочного) пользования для определенных целей; ограниченного пользования чужим участком (сервитут, публичный сервитут); аренды; безвозмездного пользования [1].

#### *Анализ последних исследований*

Лесной участок является объектом аренды, если его границы определены в процессе лесоустройства. Вместе с тем, лесной участок является земельным участком, прошедшим государственный кадастровый учет. Учитывая изложенное, обозначается такая проблема, как отсутствие установленных в соответствии с земельным законодательством границ земельных участков с категорией земель лесного фонда, либо отсутствие кадастрового учета лесного участка, что является препятствием для предоставления лесного участка юридическим или физическим лицам на каком-либо виде права [2].

Постановки на государственный кадастровый учет ранее учтенных без координатного описания границ, либо с описанием, несоответствующим сведениям государственного кадастра недвижимости является проблемой. Данная проблема снижает качество сведений ЕГРН, приводит к двойному учету земель лесного фонда и дублированию регистрационных данных договоров аренды лесных участков [3].

Существующие проблемы в области кадастрового учета лесного фонда отражены в трудах Коннова И.А., Вараксина Г.С., Кабанова М.А. [4, 5, 6, 7] и некоторых других авторов, в трудах которых отмечается наличие такой проблемы, как несоответствие сведений, содержащихся в реестре прав и

государственного лесного реестра и проблема эффективного использования земель лесного фонда.

Актуальность исследования обусловлена тем, что одним из показателей эффективности управления земельными ресурсами является доля вовлеченности в хозяйственный оборот земельных участков, в частности с категорией земель лесного фонда.

#### *Методология*

Целью исследования является выявление проблем, препятствующих предоставлению земельных участков с категорией земель лесного фонда в аренду юридическим или физическим лицам на территории муниципального района. В соответствии с данной целью решены следующие задачи:

- проведен анализ использования лесного фонда в муниципальном районе;
- дана характеристика использования земель лесничества;
- установлены правовые формы использования земель лесничества;
- выявлены проблемы вовлечения в хозяйственный оборот лесных участков.

Методической основой данного исследования служат теоретические и методические основы лесоустройства, государственного кадастра недвижимости, нормативные и методические документы, а также труды исследований ученых-землеустроителей.

В работе применены следующие научные методы: монографический, картографический, табличный, аналитический, расчетно-конструктивный, абстрактно-логический.

В исследовании применялись законодательные и нормативные акты, которые регулируют использование земель лесного фонда муниципального образования; картографические, кадастровые и справочные материалы.

#### *Ход исследования*

Объектом исследования являются земли лесного фонда Ханты-Мансийского муниципального района Ханты-Мансийского автономного округа – Югры. Общая площадь территории муниципального района составляет 4 605 231,9 га [8].

На землях лесного фонда, расположенных в границах муниципального района организовано Самаровское лесничество общей площадью 3 945 502 га, что составляет 85,67% от общей площади муниципального района [9]. На территории Самаровского лесничества предусмотрено 16 видов использования лесов на условиях аренды лесных участков.

Территория Ханты-Мансийского муниципального района более чем на  $\frac{3}{4}$  состоит из земель лесного фонда, таким образом, значимым фактором экономического роста является эффективность лесопользования.

По данным статистической отчетности Росреестра, по состоянию на 31.12.2021 общая площадь земель лесного фонда на территории муниципального района составляет 3 862 264,6 га. Динамика изменения земель лесного фонда за 8 лет представлена в таблице 1.

**Таблица 1. Динамика изменения земель лесного фонда на территории Ханты-Мансийского муниципального района**

Год	Площадь, га	Доля от общей площади муниципального района, %
2014	3 862 787,75	83,88
2015	3 862 576,57	83,87
2016	3 862 267,98	83,87
2017	3 862 264,593	83,87
2018	3 862 264,593	83,87
2019	3 862 264,593	83,87
2020	3 862 264,6	83,87
2021	3 862 264,6	83,87

Уменьшение земель лесного фонда за 8 лет на 523,15 га (0,01%) обусловлено переводом таких земель в иные категории для целей, не связанных с лесопользованием.

Вместе с тем, на землях лесного фонда расположены угодья. Земли лесного фонда отличаются качественными характеристиками, которые согласуются с распределением таких земель по угодьям.

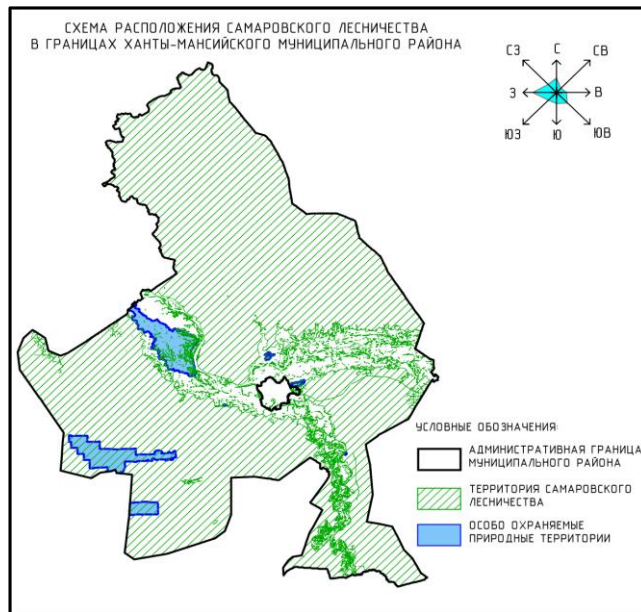
Распределение земель лесного фонда муниципального района по сельскохозяйственным и несельскохозяйственным угодьям по состоянию на 31.12.2021 г. представлено в таблице 2.

**Таблица 2. Распределение земель лесного фонда Ханты-Мансийского муниципального района по угодьям**

Угодья на землях лесного фонда Ханты-Мансийского муниципального района	Площадь	
	га	доля (%)
<b>Сельскохозяйственные угодья:</b>		
- пашня	5	~0
- сенокосы	3 448	0,09
- пастбища	44 327	1,15
<b>Несельскохозяйственные угодья:</b>		
- лесные площади, покрытые лесами	2 122 835,6	54,96
- лесные площади, не покрытые лесами	17 200	0,45
- под водой	165 058	4,27
- земли застройки	243,6	0,01
- под дорогами	5 004,7	0,13
- болота	1 497 339	38,77
- нарушенные земли	2 202	0,06
- прочие земли (пески, другие земли)	4 601,7	0,12
<b>Общая площадь земель лесного фонда</b>	<b>3 862 264,6</b>	<b>100</b>

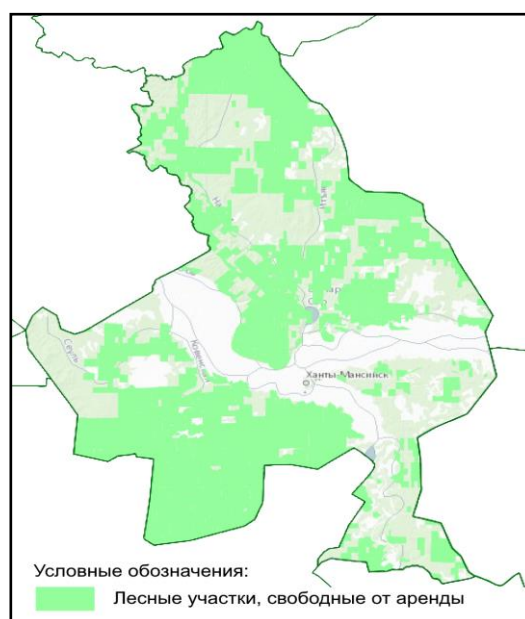
Доля сельскохозяйственных угодий и несельскохозяйственных угодий на землях лесного фонда от общей площади земель лесного фонда Ханты-Мансийского муниципального района составляет 1,24% и 98,76% соответственно.

На территории Ханты-Мансийского муниципального района расположено Самаровское лесничество (рисунок 1).



**Рисунок 1. Территория Самаровского лесничества в границах Ханты-Мансийского муниципального района**

В период с 2011 по 2023 годов на территории Самаровского лесничества предоставлено 448 972,35 га земель лесного фонда в аренду для целей заготовки древесины, что составляет 11,62% от общей площади земель лесного фонда муниципального района и 21,15% от лесных площадей, покрытых лесами. На рисунке 2 показаны не предоставленные в аренду земли лесного фонда Ханты-Мансийского муниципального района [9].



**Рисунок 2. Земли лесного фонда не предоставленные в аренду**



За аналогичный период предоставлено 825,83 га земель лесного фонда для иных целей, что составляет 0,02% от общей площади земель лесного фонда муниципального района [10].

Таким образом, доля не вовлеченных в хозяйственный оборот земель лесного фонда составляет 88,36%.

Учитывая, что 54,96% земель лесного фонда муниципального района покрыты лесами, а также на основе проведенного анализа установлено, что приоритетным направлением вовлечения в хозяйственный оборот земель лесного фонда является предоставление в аренду лесных участков для целей заготовки древесины.

На рисунке 3 показаны места сплошных рубок в границах части лесного участка с кадастровым номером 86:02:1401002:1198, предоставленного в аренду для целей заготовки древесины [11].



**Рисунок 3. Места сплошной рубки на лесном участке 86:02:1401002:1198**

Арендатор данного земельного участка изымает древесину в соответствии с условиями и графиком, установленными договором аренды

лесного участка, оплата по договору производится за объем изымаемой древесины.

Значимую часть земель лесного фонда муниципального района занимают болота (38,77%), которые не вовлекаются в хозяйственный оборот ввиду низкой инвестиционной привлекательности, в том числе по причине затрудненной доступности. Однако, существующие виды использования лесов, такие как: «выращивание лесных плодовых, ягодных, декоративных растений, лекарственных растений»; «заготовка и сбор не древесных лесных ресурсов»; «заготовка пищевых лесных ресурсов и сбор лекарственных растений» и иные виды могут осуществляться на указанной территории.

Также следует отметить, что на территории Самаровского лесничества установлены особо охраняемые природные территории федерального и регионального значения [9].

Перечень особо охраняемых природных территорий представлен в таблице 3.

**Таблица 3. Особо охраняемые природные территории в границах Самаровского лесничества**

Наименование ООПТ	Значение	Площадь*, га
Государственный природный заказник Васпухольский (расположен на территории двух муниципальных районов)	Федеральное	77 623,6
Государственный природный заказник Елизаровский (входит в состав водно-болотного угодья международного значения Верхнее Двубье)	Федеральное	7 396,8
Природный парк Самаровский чугас (расположен на территории Ханты-Мансийского муниципального района и городского округа города Ханты-Мансийска)	Региональное	3 216,7
Памятник природы Луговские Мамонты	Региональное	80
Памятник природы Реполовский кедровый бор	Региональное	159,1
Общая площадь ООПТ в границах лесничества		88 476,2

\* указана площадь ООПТ в границах Самаровского лесничества, данные о площади получены по материалам лесоустройства картографическим и аналитико-математическим методом с использованием ГИС-технологий.

Так, в границах указанных особо охраняемых природных территорий допускается использование лесов с учетом установленных ограничений, отраженных в положениях о соответствующих особо охраняемых природных территориях.

Общая площадь особо охраняемых природных территорий в границах Самаровского лесничества составляет 2,24% от площади лесничества. Такие земли и территории представляют научный интерес и могут использоваться для осуществления научно-исследовательской деятельности, образовательной деятельности или осуществления рекреационной деятельности, указанная территория не передана ни на каком виде права юридическим или физическим лицам для обозначенных целей.

Наиболее существенной проблемой предоставления лесных участков юридическим или физическим лицам является отсутствие государственного кадастрового учета таких лесных участков, либо кадастровый учет осуществлен без координатного описания земельных участков лесного фонда.

На рисунке 4 представлена информация о земельном участке с кадастровым номером 86:02:0000000:350, расположенном на территории Ханты-Мансийского муниципального района, в отношении которого не проведены кадастровые работы по определению границ [12].

Информация	Услуги
Тип:	Объект недвижимости
Вид:	Земельный участок
Кадастровый номер:	86:02:0000000:350
Кадастровый квартал:	86:02:0000000
Адрес:	Ханты-Мансийский район, Самаровское лесничество, Кв.1, выд. 1-32, кв.2, выд.1-34, кв.3, выд.1-60, кв.4, выд.1-48, кв.5, выд.1-11, кв.6, выд.1-29, кв.7, выд.1-22, кв.8, выд.1-24, кв.9, выд.1-25, кв.10 <a href="#">Развернуть</a>
Площадь общая:	808 295 966 кв. м
Статус:	Ранее учтенный
Категория земель:	Земли лесного фонда
Разрешенное использование:	лесной участок

Рисунок 4. Информация о лесном участке по сведениям ЕГРН

Информация об указанном лесном участке содержится в материалах лесоустройства Государственного лесного реестра (далее – ГЛР). Вместе с тем, отсутствие границ лесного участка в ЕГРН не позволяет потенциальным пользователям определить местоположение такого участка, соответственно не представляется возможным оперативно получить информацию о режиме использования такого лесного участка. Также, отсутствие координатного описания лесных участков в ЕГРН порождает противоречия ЕГРН и ГЛР, что повышает риск воспроизведения ошибочных сведений в ЕГРН, таких как задвоение учета земельных участков в результате образования земельных участков на территории не имеющего координаты лесного участка. Указанные обстоятельства негативно сказываются на инвестиционной привлекательности муниципального района, а также на эффективности распоряжения государственным имуществом.

#### *Выводы*

В результате проведенного исследования выявлены проблемы, которые не позволяют вовлечь в хозяйственный оборот земли лесного фонда Ханты-

Мансийского муниципального района. К таким проблемам относятся отсутствие интересов потенциальных земле- и природопользователей в связи с заболоченностью и труднодоступностью территорий, что в значительной степени снижает экономический эффект от использования таких лесных участков. Вместе с тем, возможно дать рекомендации по обустройству подъездных путей к труднодоступным территориям, что в свою очередь повысит инвестиционную привлекательность не вовлеченных в хозяйственный оборот земель лесного фонда. Кроме того, необходимо привести гармонизацию сведений ГЛР и ЕГРН, а также провести кадастровые работы по уточнению границ ранее учтенных лесных участков.

Точные данные о лесном фонде в ЕГРН позволят государству обеспечить защиту права собственности на них.

#### **Список источников**

1. Лесной кодекс Российской Федерации: Федеральный закон от 04.12.2006 № 200-ФЗ (ред. от 30.12.2021, с изм. о доп., вступ. в силу с 01.03.2022) // КонсультантПлюс: [Сайт]. – URL: <https://www.consultant.ru/> (дата обращения: 09.11.2023).
2. Конокотин Д.Н. Аренда лесного участка в Российской Федерации / Д.Н. Конокотин // Имущественные отношения в Российской Федерации. – 2011. – №8. – С.74-79. – URL : <https://cyberleninka.ru/> (дата обращения: 15.11.2023).
3. Варламов А.А., Гальченко С.А., Рулева Н.П. Проблемы кадастрового учета земель лесного фонда // Имущественные отношения в Российской Федерации. 2016. №6 (177). – URL : <https://cyberleninka.ru/> (дата обращения: 15.11.2023).
4. Коннов И.А., Вараксин Г.С. Учет земель лесного фонда в Российской Федерации // Московский экономический журнал. 2021. № 12. – URL : <https://elibrary.ru/item.asp?id=47565943> (дата обращения: 15.11.2023).
5. Вараксин, Г. С. Опыт кадастрового учета земель лесного фонда в России / Г.С. Вараксин, И.А. Коннов // Проблемы современной аграрной науки :

Материалы международной научной конференции, Красноярск, 15 октября 2018 года. – Красноярск: Красноярский государственный аграрный университет, 2018. – С. 10-12. – URL : <https://elibrary.ru/item.asp?id=36474022> (дата обращения: 15.11.2023).

6. Availability of forest plots for reforestation activities / G. S. Varaksin, A. A. Vais, V. A. Sokolov [et al.] // IOP Conference Series: Earth and Environmental Science, Krasnoyarsk, 16–19 июня 2021 года / Krasnoyarsk Science and Technology City Hall of the Russian Union of Scientific and Engineering. Vol. Volume 839. – Krasnoyarsk: IOP Publishing Ltd, 2021. – P. 52018. – DOI 10.1088/1755-1315/839/5/052018. – URL : <https://elibrary.ru/> (дата обращения: 15.11.2023).

7. Кабанов М.А. Проблемы земель лесного фонда для внесения сведений в ЕГРН Российской Федерации / М.А. Кабанов, Г.С. Вараксин // Наука и образование: опыт, проблемы, перспективы развития : Материалы международной научно-практической конференции, Красноярск, 20–22 апреля 2021 года. Том 1 Часть 2. – Красноярск: Красноярский государственный аграрный университет, 2021. – С. 35-37. – URL : <https://elibrary.ru/> (дата обращения: 15.11.2023).

8. Решение Думы Ханты-Мансийского района от 21.03.2008 № 283 «Об утверждении схемы территориального планирования Ханты-Мансийского района» (с изм. и доп.) // Официальный сайт администрации Ханты-Мансийского района : [Сайт]. – URL : <http://hmrn.ru/gradstroy/skhemy-territorialnogo-planirovaniya-rayona/> (дата обращения 19.10.2023)

9. Лесохозяйственный регламент Самаровского лесничества : Приказ Департамента недропользования и природных ресурсов Ханты-Мансийского автономного округа – Югры от 02.03.2018 № 13-нп (ред. от 22.10.2021) // официальный портал Департамента недропользования и природных ресурсов Ханты-Мансийского автономного округа – Югры: [Сайт]. – URL : <https://depprirod.admhmao.ru/> (дата обращения: 09.11.2023).

10. Информация о предоставленных в аренду лесных участках для различной деятельности // Официальный портал Департамента недропользования и природных ресурсов Ханты-Мансийского автономного округа - Югры: [Сайт]. – URL : <https://depprirod.admhmao.ru/> (дата обращения: 09.11.2023).
11. Интерактивная карта «Леса России» // Официальный портал ФГБУ «Рослесинфорг»: [Сайт]. – URL : <https://maps.roslesinforг.ru/> (дата обращения: 09.11.2023).
12. Публичная кадастровая карта // Официальный портал Росреестра: [Сайт]. – URL : <https://pkk.rosreestr.ru/> (дата обращения: 15.11.2023)
13. Гражданский кодекс Российской Федерации (часть первая) от 30.11.1994 № 51-ФЗ (ред. от 16.05.2023) // КонсультантПлюс: [Сайт]. – URL : <http://www.consultant.ru/> (дата обращения: 09.11.2023).
14. Земельный кодекс Российской Федерации от 25.10.2001 № 136-ФЗ (ред. от 04.08.2023) (с изм. и доп., вступ. в силу с 01.10.2023) // КонсультантПлюс: [Сайт]. – URL : <http://www.consultant.ru/> (дата обращения: 09.11.2023).
15. Федеральный закон от 13.07.2015 № 218-ФЗ (ред. от 28.12.2022) «О государственной регистрации недвижимости» (с изм. и доп., вступ. в силу с 11.01.2023) // КонсультантПлюс: [Сайт]. – URL : <http://www.consultant.ru/> (дата обращения: 09.11.2023).

### References

1. Forest Code of the Russian Federation: Federal Law dated December 4, 2006 No. 200-FZ (as amended on December 30, 2021, as amended by additional amendments, entered into force on March 1, 2022) // ConsultantPlus: [Website]. – URL: <https://www.consultant.ru/> (date of access: 09.11.2023).
2. Konokotin D.N. Renting a forest plot in the Russian Federation / D.N. Konokotin // Property relations in the Russian Federation. – 2011. – No. 8. – P.74-79. – URL: <https://cyberleninka.ru/> (access date: 11/15/2023).

3. Varlamov A.A., Galchenko S.A., Ruleva N.P. Problems of cadastral registration of forest lands // Property relations in the Russian Federation. 2016. No. 6 (177). – URL: <https://cyberleninka.ru/> (access date: 11/15/2023).
4. Konnov I.A., Varaksin G.S. Accounting for forest lands in the Russian Federation // Moscow Economic Journal. 2021. No. 12. – URL: <https://elibrary.ru/item.asp?id=47565943> (access date: 11/15/2023).
5. Varaksin, G.S. Experience of cadastral registration of forest lands in Russia / G.S. Varaksin, I.A. Konnov // Problems of modern agricultural science: Materials of the international scientific conference, Krasnoyarsk, October 15, 2018. – Krasnoyarsk: Krasnoyarsk State Agrarian University, 2018. – P. 10-12. – URL: <https://elibrary.ru/item.asp?id=36474022> (access date: 11/15/2023).
6. Availability of forest plots for reforestation activities / G. S. Varaksin, A. A. Vais, V. A. Sokolov [et al.] // IOP Conference Series: Earth and Environmental Science, Krasnoyarsk, June 16–19, 2021 / Krasnoyarsk Science and Technology City Hall of the Russian Union of Scientific and Engineering. Vol. Volume 839. – Krasnoyarsk: IOP Publishing Ltd, 2021. – P. 52018. – DOI 10.1088/1755-1315/839/5/052018. – URL: <https://elibrary.ru/> (access date: 11/15/2023).
7. Kabanov M.A. Problems of forest lands for entering information into the Unified State Register of the Russian Federation / M.A. Kabanov, G.S. Varaksin // Science and education: experience, problems, development prospects: Materials of the international scientific and practical conference, Krasnoyarsk, April 20–22, 2021. Volume 1 Part 2. – Krasnoyarsk: Krasnoyarsk State Agrarian University, 2021. – P. 35-37. – URL: <https://elibrary.ru/> (access date: 11/15/2023).
8. Decision of the Duma of the Khanty-Mansiysk region dated March 21, 2008 No. 283 “On approval of the territorial planning scheme of the Khanty-Mansiysk region” (with amendments and additions) // Official website of the administration of the Khanty-Mansiysk region: [Website]. – URL: <http://hmrn.ru/gradstroy/skhemi-territorialnogo-planirovaniya-rayona/> (accessed 10/19/2023)



9. Forestry regulations of the Samarovsky forestry: Order of the Department of Subsoil Use and Natural Resources of the Khanty-Mansiysk Autonomous Okrug - Ugra dated 03/02/2018 No. 13-np (as amended on 10/22/2021) // official portal of the Department of Subsoil Use and Natural Resources of the Khanty-Mansiysk Autonomous Okrug – Ugra: [Website]. – URL: <https://depprirod.admhmao.ru/> (access date: 11/09/2023).

10. Information on forest areas provided for lease for various activities // Official portal of the Department of Subsoil Use and Natural Resources of the Khanty-Mansiysk Autonomous Okrug - Ugra: [Website]. – URL: <https://depprirod.admhmao.ru/> (date of access: 09.11.2023).

11. Interactive map “Forests of Russia” // Official portal of the Federal State Budgetary Institution “Roslesinforg”: [Site]. – URL: <https://maps.roslesinforg.ru/> (access date: 11/09/2023).

12. Public cadastral map // Official portal of Rosreestr: [Website]. – URL: <https://pkk.rosreestr.ru/> (access date: 11/15/2023)

13. Civil Code of the Russian Federation (part one) dated November 30, 1994 No. 51-FZ (as amended on May 16, 2023) // ConsultantPlus: [Website]. – URL: <http://www.consultant.ru/> (date of access: 09.11.2023).

14. Land Code of the Russian Federation dated October 25, 2001 No. 136-FZ (as amended on August 4, 2023) (with amendments and additions, entered into force on October 1, 2023) // ConsultantPlus: [Website]. – URL: <http://www.consultant.ru/> (date of access: 09.11.2023).

15. Federal Law of July 13, 2015 No. 218-FZ (as amended on December 28, 2022) “On State Registration of Real Estate” (as amended and supplemented, entered into force on January 11, 2023) // ConsultantPlus: [Website] . – URL: <http://www.consultant.ru/> (date of access: 09.11.2023).

**Для цитирования:** Щерба В.Н., Долматова О.Н., Королев А.А. Проблемы вовлечения в хозяйственный оборот лесных участков // Московский

Московский экономический журнал. № 11. 2023

Moscow economic journal. № 11. 2023

экономический журнал. 2023. № 11. URL: <https://qje.su/nauki-o-zemle/moskovskij-ekonomicheskij-zhurnal-11-2023-66/>

© Щерба В.Н., Долматова О.Н., Королев А.А. 2023. *Московский экономический журнал, 2023, № 11.*