

Научная статья

Original article

УДК 316.6

doi: 10.55186/2413046X_2023_8_11_588

**ОРГАНИЗАЦИОННЫЕ АСПЕКТЫ УПРАВЛЕНИЯ
ОБРАЗОВАТЕЛЬНОЙ СРЕДОЙ ДОШКОЛЬНОГО
ОБРАЗОВАТЕЛЬНОГО УЧРЕЖДЕНИЯ**

**ORGANIZATIONAL ASPECTS OF MANAGING THE EDUCATIONAL
ENVIRONMENT OF A PRESCHOOL EDUCATIONAL INSTITUTION**



Носакова Татьяна Евгеньевна, кандидат педагогических наук, доцент кафедры психологии образования и профессионального развития, Российский государственный профессионально-педагогический университет, г. Екатеринбург, Россия, zne1976@gmail.com

Nosakova Tatiana Evgenievna, Candidate of Pedagogical Sciences, Associate Professor of the Department of Psychology of Education and Professional Development, Russian State Vocational Pedagogical University, Ekaterinburg, Russia, zne1976@gmail.com

Аннотация. Эта статья представляет собой всесторонний анализ организационных аспектов управления образовательной средой в дошкольных образовательных учреждениях. Главная цель исследования заключается в тщательном анализе управленческих стратегий и подходов, применяемых в создании и поддержании эффективной образовательной среды для дошкольников. Основное внимание уделяется теоретическому изучению научных источников, посвященных проблемам организации образовательной среды, особенно с акцентом на психологический климат в

образовательных учреждениях. Авторы проводят описательную статистику, целью которой является выявление основных тенденций и паттернов в существующих подходах к управлению образовательной средой. Такой подход позволяет получить количественные данные о текущем состоянии и эффективности различных управленческих практик. В заключение, на основе обобщения результатов исследования, предлагаются конкретные направления для разработки и внедрения программ, направленных на оптимизацию образовательной среды в дошкольных учреждениях. Это включает в себя рекомендации по улучшению психологического климата и повышению эффективности обучения и воспитания в дошкольных учреждениях. Статья представляет значительный интерес для специалистов в области дошкольного образования, а также для управленцев образовательных учреждений, стремящихся к совершенствованию управленческих практик.

Abstract. This article presents a comprehensive analysis of the organizational aspects of managing the educational environment in preschool educational institutions. The main goal of the study is to thoroughly analyze management strategies and approaches used in creating and maintaining an effective educational environment for preschoolers. The main attention is paid to the theoretical study of scientific sources devoted to the problems of organizing the educational environment, especially with an emphasis on the psychological climate in educational institutions. The authors conduct descriptive statistics, the purpose of which is to identify the main trends and patterns in existing approaches to managing the educational environment. This approach allows us to obtain quantitative data on the current state and effectiveness of various management practices. In conclusion, based on a synthesis of the research results, specific directions are proposed for the development and implementation of programs aimed at optimizing the educational environment in preschool institutions. This

includes recommendations for improving the psychological climate and increasing the effectiveness of training and education in preschool institutions. The article is of significant interest to specialists in the field of preschool education, as well as to managers of educational institutions seeking to improve management practices..

Ключевые слова: образовательная среда, управление, психологический климат, дошкольное образовательное учреждение, дети дошкольного возраста, педагоги, руководители

Keywords: educational environment, management, psychological climate, preschool educational institution, preschool children, teachers, managers

Образовательную среду в современных условиях целесообразно понимать в качестве такого континуума, который постоянно меняет своё состояние. Изменение состояния данного континуума продиктовано целым рядом факторов, которые к тому же и определённым образом взаимодействуют между собой. Благодаря наличию образовательной среды активно развивающаяся личность приобретает возможность взаимодействовать с тем субъективным миром, который её окружает. И в результате данного взаимодействия развивающаяся личность переходит к поиску собственного существования, а также формирует такую важнейшую потребность, как самореализация [1, с. 60].

Любой процесс, который обладает характером образовательного, имеет социокультурное окружение. Данное социокультурное окружение постоянно изменяет своё состояние, а также характеризуется наличием специфических особенностей. Данное социокультурное окружение включает в свой состав несколько компонентов, самыми значимыми среди которых выступают следующие: это образовательная среда, а также образовательное пространство. Стоит отметить, что данные категории, вопреки приобретшей распространение точке зрения, вовсе не являются тождественными (что, впрочем, не отменяет их похожесть друг для друга) [5, с. 119].

Лишь такие образовательные среды, которые позволяют находящимся в них ученикам «примерять на себя» последствия разнообразных жизненных ситуаций, а также знакомиться с теми или иными профессиями, являются актуальными и востребованными для сегодняшнего дня [4, с. 11].

Есть производить рассмотрение такого объекта, как образовательная среда, сформированная в учреждении дошкольного образования, то в качестве главных аспектов, оказывающих влияние на её функционирование, могут быть изучены [7, с. 123]:

- характер, а также интенсивность того взаимодействия, которое образовательная среда предполагает между обучающимися и взрослыми;
- характер, а также интенсивность того взаимодействия, которое образовательная среда предполагает между разными обучающимися;
- характер того воздействия, которое обучающийся, находящийся в пределах определённой образовательной среды, оказывает на то, что его окружает [6].

На сегодняшний день проблема создания образовательной среды в различных образовательных учреждениях, в основном дошкольных образовательных учреждениях, стоит остро: требования общества к молодежи меняются, и авторитарные методы обучения сменились личностно ориентированными моделями воспитания, которые требуют организационных изменений.

Воспитание лица, которое находится в дошкольном возрасте, всегда должно производиться таким образом, чтобы степень эмоционального комфорта у него была настолько максимальной, насколько это является возможным. Любой ребёнок желает, чтобы он был любимым, ощущал себя неповторимым не только в семье, но в том числе и находясь в образовательном учреждении [10, с. 54]. Именно вследствие этого качество

той образовательной среды, которая формируется в ДОУ, характеризуется как исключительно важное.

Необходимо предпринимать все усилия как на уровне преподавательского состава, так и на уровне руководства образовательным учреждением, чтобы не допускать в ОУ формирования агрессивной образовательной среды [36, с. 95]. И в этом плане крайне важно производить такую работу, которая направлена на выявление и подавление потенциальных «болевых точек», а также мест, способных оказаться несущими скрытую угрозу для детской безопасности, для формирования нормальной образовательной среды [9, с. 16].

Взаимоотношения, которые складываются между родителями и детьми, вне всякого сомнения, также сказываются на состоянии образовательной среды, формируемой в стенах образовательного учреждения. Ещё до поступления в ДОУ семья вкладывает в ребёнка те или иные родительские установки (которые обычно формируются на основании того опыта, который имеется у самих родителей). И такие родительские установки потенциально могут послужить угрозой, разрушающей созданную до этого в образовательном учреждении нормальную образовательную среду [5, с. 119].

Таким образом, чтобы купировать вероятные негативные последствия, способные проявиться в отношении образовательной среды из-за наличия специфических родительских установок у некоторых детей, психологом образовательного учреждения, а также воспитателем должна проводиться работа в том числе и с родителями [3, с. 398].

Как полагает С. Логинова (и мы считаем данную точку зрения обоснованной), чувство детской безопасности, а также чувство детского благополучия демонстрируют прямую зависимость от того, в какой именно окружающей среде вынужден находиться ребёнок. Практически все дошкольники остро нуждаются в том, чтобы получать комплексную

поддержку со стороны взрослых в процессе удовлетворения самых главных, самых основных жизненных потребностей. Поскольку сами дети не в состоянии защитить себя практически от всех тех неблагоприятных воздействий, которые уготованы в их отношении той средой, что их окружает [11, с. 293].

На личностный психологический комфорт оказывает влияние не только психологический климат дошкольного учреждения или отдельной группы, но и предыдущий опыт общения. Влияние на чувство безопасности и благополучие способны оказывать педагоги дошкольной организации, выбирая в своей работе методы, способствующие эмоциональному принятию, снятию барьеров общения, релаксационные упреждения. Поэтому в данном случае обязательно должна проводиться работа педагога-психолога с педагогическим коллективом дошкольной организации и родителями для поддержания и помощи в организации психологически комфортной образовательной среды [4, с. 11].

Руководитель образовательной организации – это такое лицо, деятельность которого является исключительно важной с точки зрения формирования определённой культуры общения в образовательном учреждении. Именно от того, какой стиль менеджмента реализуется данным должностным лицом, во многом и зависит специфика морально-психологического климата, присутствующего в стенах образовательного учреждения [8, с. 85].

Образовательная среда, которая характеризуется максимальным уровнем комфорта для всех, кто в ней находится – это не что иное, как результат грамотно выстроенного и проведённого педагогического проектирования. При этом педагогическое проектирование не стоит интерпретировать в качестве ограниченного исключительно на коррекцию жизни ребёнка, а также преподавателя. Такое проектирование стоит

рассматривать в качестве воздействующего на самые разнообразные социально-педагогические взаимодействия, сторонами которых выступают, во-первых, сам преподаватель, во-вторых, воспитанник образовательного учреждения, в-третьих, законные представители (родители) последнего.

Ещё одна методология сформирована А. Сидоровой, которая предлагает формирование в образовательном учреждении такой образовательной среды, которая характеризуется высокой степенью креативности [13, с. 40]. Благодаря этому у ребёнка появляется соответствующий объём личностного пространства. А это крайне важно с тех позиций, чтобы у ребёнка появлялись основы для ведения творческой деятельности (а также для того, чтобы он с самых ранних лет жизни учился быть само организованным) [13, с. 42]. Является важным существование креативной образовательной среды в стенах образовательного учреждения, в том числе и для представителей преподавательского состава, поскольку без её наличия не соблюдается одно из важных условий для того, чтобы педагог мог расти в профессиональном плане [13, с. 44].

В МАДОУ в исследовании приняли участия 30 человек из них 25 педагоги и 5 сотрудников администрации. Возраст каждого сотрудника разный, что складывает разные устои каждого человека, и образование каждого оказывает огромное влияние на взаимодействие. С высшим образованием 25 сотрудников, педагогическое образование у 30 сотрудников и у 5-ти сотрудников средне-специальное образование. Занимаемым должностям соответствуют все.

Взаимоотношения между членами коллектива сотрудников складываются из степени их взаимодействия. Воспитатели чаще контактируют с младшими воспитателями, обслуживающим персоналом. Специалист по социальной работе решает вопросы организации и взаимодействия в кругу сотрудников и воспитанников. При организации совместных мероприятий организуется и

контролируется деятельность как сотрудников, так и дошкольников, каждый может проявить свои творческие и организаторские способности.

Для решения поставленных задач исследования были использованы следующие методики: методика «Психологическая безопасность образовательной среды» И.А. Боевой [2], методика определения типа образовательной среды В.А. Ясвина [14], методика «Оценка психологического климата в педагогическом коллективе» Е.И. Рогова [12].

Отношение, проявляемое представителями преподавательского состава к сформированной в рассматриваемом нами образовательном учреждении образовательной среде, показано на рисунке 1.

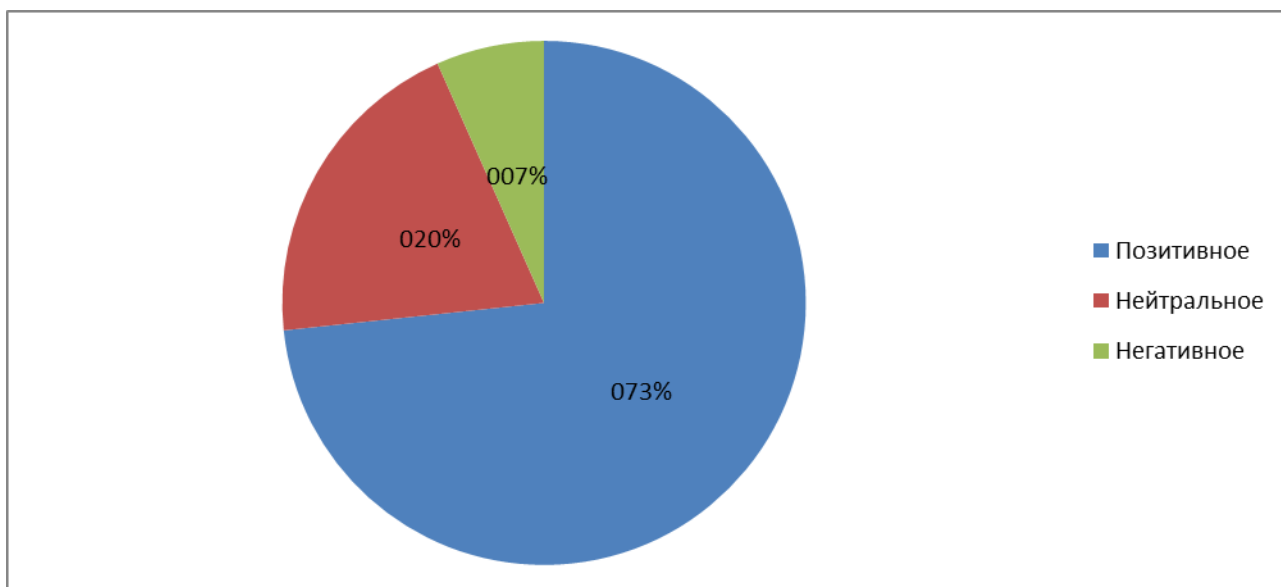


Рисунок 1 – Отношение, проявляемое представителями преподавательского состава к сформированной в рассматриваемом нами образовательном учреждении образовательной среде

По полученным результатам можно сказать, что 73,33% педагогам характерно позитивное отношение к дошкольному учреждению. При этом нейтральное отношение к образовательной среде выявлено у 20% педагогов. Важно отметить, что у 6,67% педагогов сформировано негативное отношение

к процессу, что является неблагоприятным признаком социально-психологического настроения в коллективе. В целом, педагоги имеют благоприятное отношение к образовательной среде ДОУ.

Результаты преобладающего компонента в отношении к образовательной среде МАДОУ были получены у педагогов (рисунок 2).

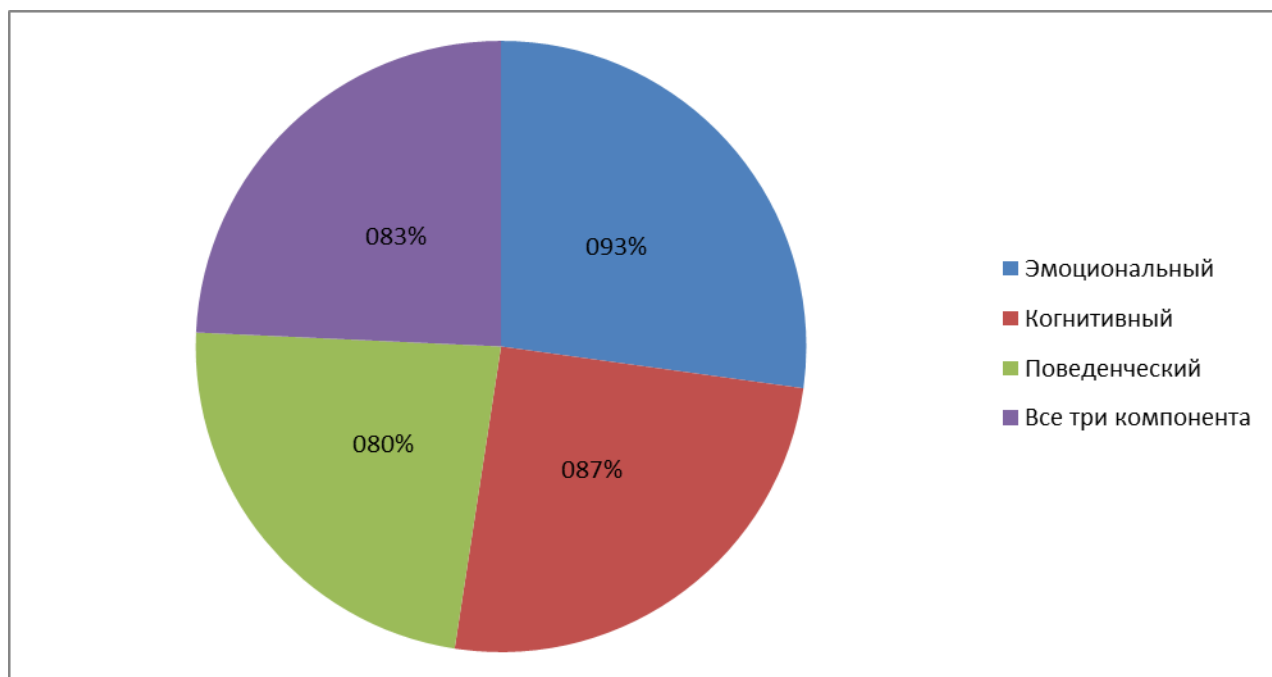


Рисунок 2 – Результаты исследования преобладающего компонента в отношении педагогов к образовательной среде МАДОУ

Таким образом, как следует из представленных выше данных, представители преподавательского состава образовательного учреждения склонны демонстрировать в первую очередь эмоциональные, а также когнитивные психологические установки. По нашему мнению, это является достаточным доказательством того, что педагоги в необходимой степени профессионально развиваются, совершенствуются.

В таблице 1 продемонстрированы результаты, которые были получены в процессе оценивания уровня удовлетворённости представителей

преподавательского состава той образовательной среды, которая сформировалась в стенах образовательного учреждения.

Таблица 1 – Показатели удовлетворённости педагогов образовательной средой МАДОУ

Значимые свойства, имеющиеся у образовательной среды	Кол-во чел.	%
Взаимодействия с представителями преподавательского состава	26	86,67%
Взаимоотношения с подопечными	30	100%
Наличие возможности высказывать свою позицию по проблемным вопросам	17	56,67%
Степень уважительности отношения, высказываемого детьми, родителями, представителями администрации	25	83,33%
Поддержание личного достоинства	26	86,67%
Наличие возможностей для того, чтобы воспользоваться поддержкой	25	83,33%
Возможность продемонстрировать инициативное начинание	26	86,67%
Принятие во внимание руководством образовательного учреждения затруднений и проблем, имеющих личный характер	13	76,67%

По результатам исследования видно, что педагоги полностью удовлетворены взаимоотношениями с детьми (100%). У них налажено взаимодействие с коллегами (86,67%), а также есть возможность проявлять инициативу и активность на рабочем месте (86,67%). При этом в ДОУ сохраняется личностное достоинство педагогических работников (86,67%),

что является немаловажным фактором удовлетворённости образовательной среды.

При этом педагоги отметили отсутствие возможности в определенных ситуациях высказывать собственную точку зрения (56,67%), а также в ДОУ имеются недопонимания учета личных проблем и трудностей (76,67%).

Результаты общего уровня удовлетворённости педагогами образовательной среды ДОУ даны на рисунке 3.

Говоря об удовлетворенности характеристиками образовательной среды в ДОУ, по показателям у педагогов наблюдается высокий уровень, который составил 80%, в сумме средний и низкий уровень у педагогов составил 20%. Причина среднего и низкого уровня возможна из-за эмоциональной перегрузки педагогов, увеличенным объемом работы с документацией и отчетностью, а также повышенными требованиями к профессиональной деятельности и высокой ответственностью.

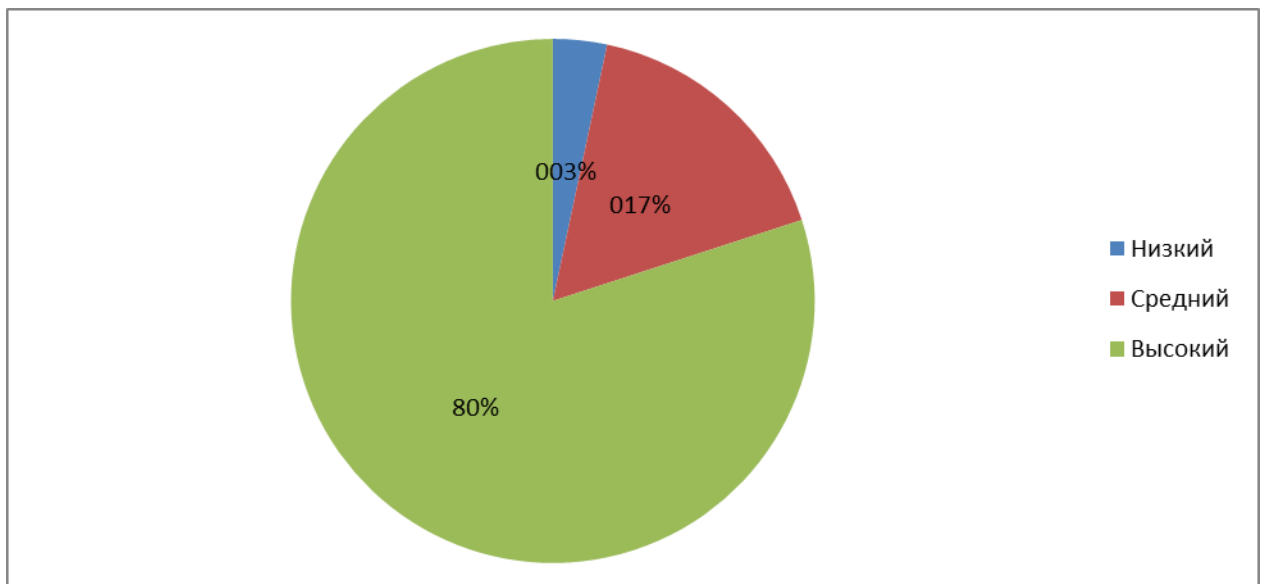


Рисунок 3 – Результаты исследования общего уровня удовлетворённости педагогами образовательной среды МАДОУ

Результаты защищённости от психологического насилия во взаимодействии педагогов МАДОУ даны в таблице 2.

Таблица 2 – Показатели защищённости от психологического насилия во взаимодействии у педагогов МАДОУ

Направления оценки	Кол-во чел.	%
Защищённость от унижения, оскорбления	25	83,33
Защищенность от угроз	26	86,67
Защищенность от того, что заставят делать что-либо против желания (принуждение)	22	73,33
Защищенность от игнорирования (социальной изоляции)	23	76,67
Защищенность от недоброжелательного отношения (знак отношения)	24	80

Из результатов видно, что педагоги ощущают защищенность от угроз (86,67%) в условиях ДОУ, они защищены от унижений и оскорблений (83,33%). В педагогическом коллективе чувствуют доброжелательное отношение о коллег (80%).

Результаты общего уровня защищённости от психологического насилия в образовательной среде ДОУ представлены на рисунке 4.

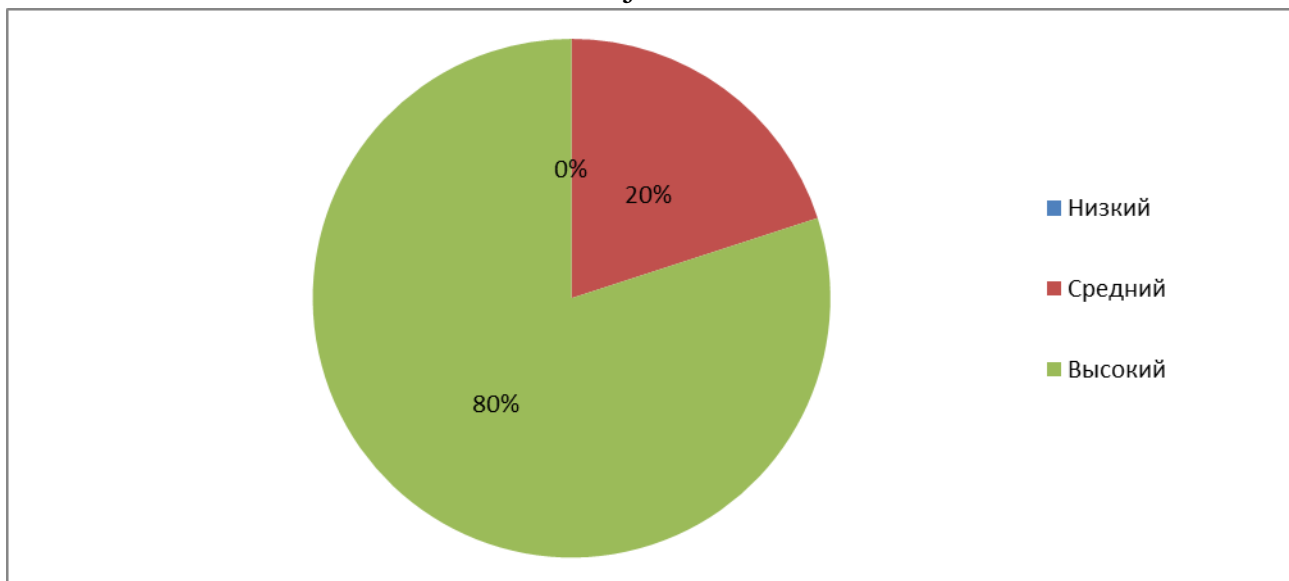


Рисунок 4 – Результаты исследования общего уровня защищённости от психологического насилия в образовательной среде МАДОУ

Защищённость от психологического насилия у педагогов во взаимодействии с коллегами, администрацией и обучающимися составило 80%, остальные 20% педагогов по показателям менее удовлетворены, причиной таких результатов может быть высокие профессиональные требования, предъявляемые к педагогу.

Говоря об общении педагогов с детьми, то оно основано на принципе личностно-ориентированного взаимодействия, отношение между педагогами и детьми открытые и дружественные. У детей есть возможность проявлять инициативу, выбирать и получать ответы на свои поставленные вопросы. Можно отметить, что педагоги в общении с детьми удовлетворяют их потребности в психологической безопасности.

Далее представлен анализ результатов по методике «Векторное моделирование образовательной среды» (В.А. Ясвин) с учетом параметров образовательной среды (рисунок 5).

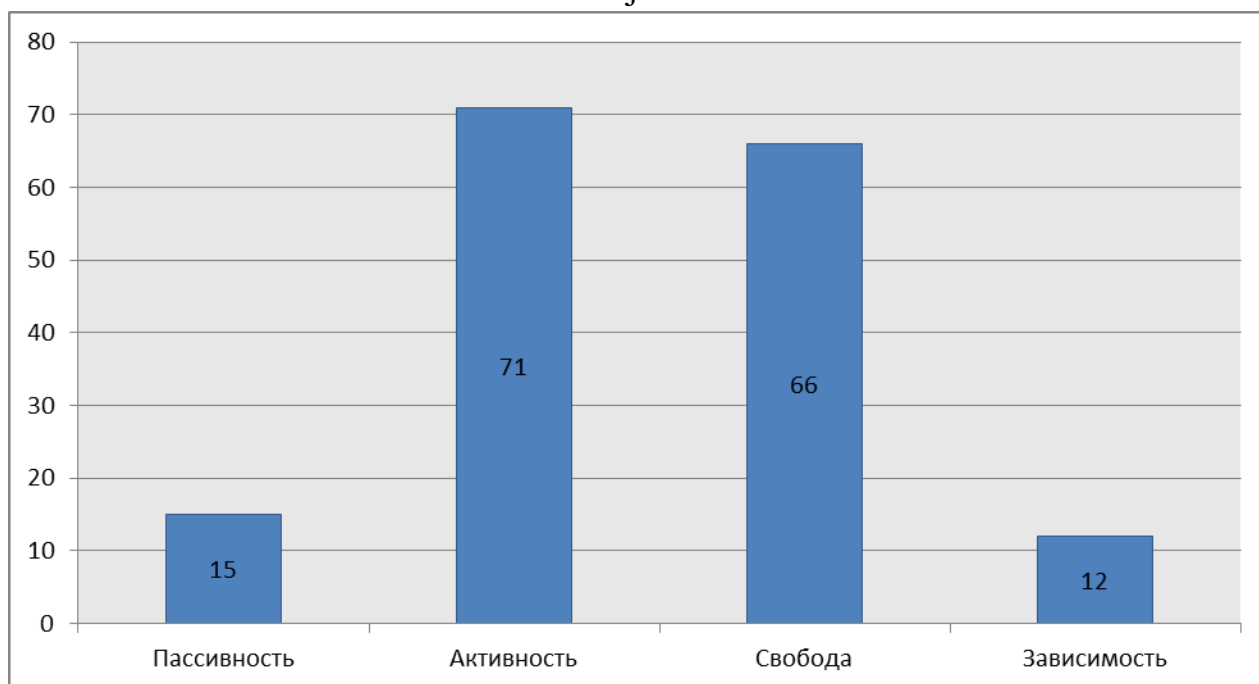


Рисунок 5 – Результаты исследования векторных осей образовательной среды МАДОУ

Проведя анализ ответов педагогов по методике векторного моделирования образовательной среды (по В.А. Ясвину) было выявлено, что наибольший показатель получен по вектору «Активность» (71 балл) и «Свобода» (66 баллов). Наименьшие значения были получены по вектору «Пассивность» (15 баллов) и «Зависимость» (12 баллов).

Таким образом, было определено, что образовательная среда ДОУ относится к «творческой образовательной среде». При этом по полученным данным ее можно охарактеризовать как «Типичная творческая образовательная среда», в которой имеется высокий уровень развития активности с сочетанием независимости и свободы. Такая образовательная среда ориентирована на творческие и индивидуальные особенности каждого ребенка. Педагоги стремятся учитывать возможности детей, помогая им в развитии и адаптируя их к образовательному процессу.

На рисунке 6 представлен профиль образовательной среды МАДОУ.

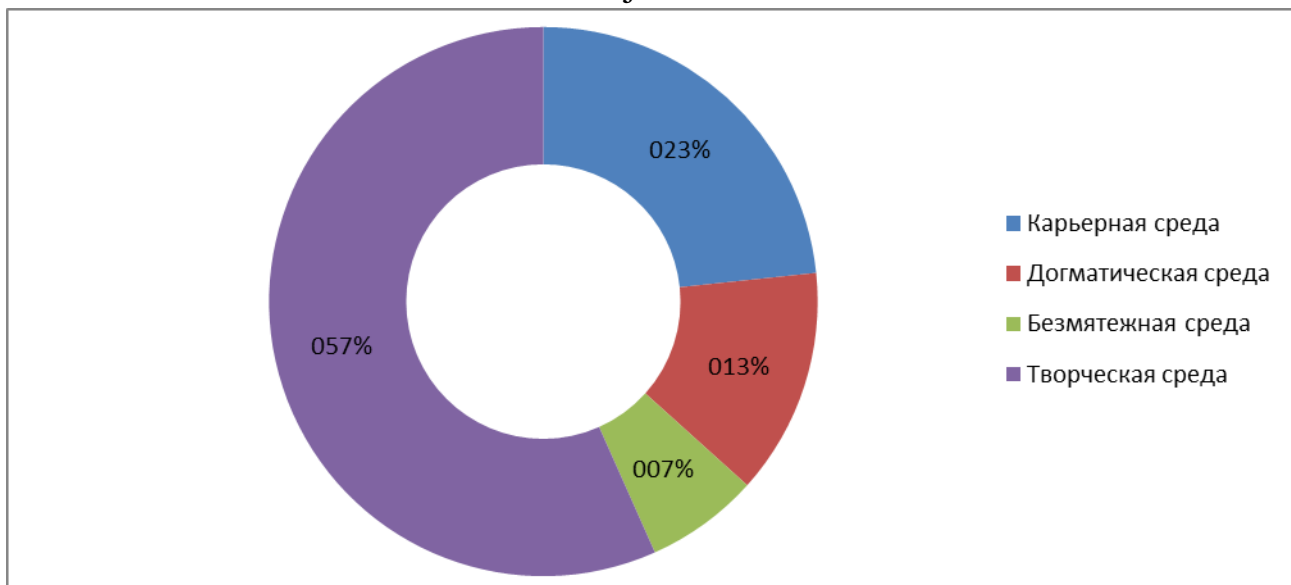


Рисунок 6 – Результаты исследования профиля образовательной среды

МАДОУ

По результатам диагностики было установлено, что образовательная среда имеет свои особенности:

- во-первых, носит смешанный характер;
- доминирует «творческая» среда (56,67%);
- представлены фрагменты «карьерной» (23,33%), «догматической» (13,33%) и «безмятежной» (6,67%) среды.

Образовательная среда построена таким образом, чтобы развивать у детей инициативу и самостоятельность без ограничения детской активности, воспитательный процесс является стимулом личностного развития ребенка. В наибольшей степени созданная образовательная среда обеспечивает возможности реализации активности и свободы детей.

Результаты исследования по методике «Оценка психологического климата в педагогическом коллективе» (Е.И. Рогов) (Приложение Г) были получены в два этапа. На первом этапе была определена степень развития психологического климата в педагогическом коллективе ДОУ. На втором

этапе произведена оценка отдельных (значимых) качеств климата в коллективе педагогов.

На рисунке 7 представлены результаты исследования степени развития психологического климата в педагогическом коллективе МАДОУ.

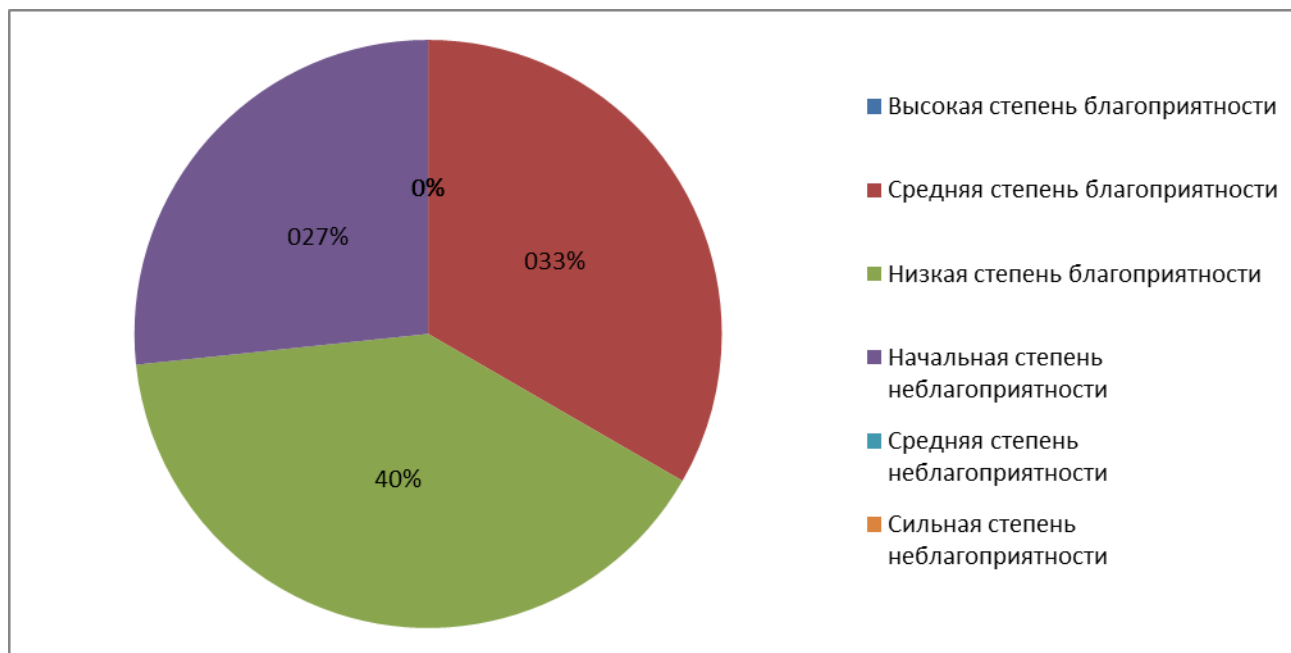


Рисунок 7 – Результаты исследования степени развития психологического климата в педагогическом коллективе МАДОУ

Анализ результатов исследования демонстрирует, что в педагогическом коллективе имеются проблемы с психологическим климатом, так как выражена низкая степень благоприятности (40%). Важно отметить, что диагностирована начальная степень неблагоприятности климата в коллективе по оценке 26,67% педагогов. Это означает, что у педагогов часто бывает подавленное настроение в трудовом коллективе, зачастую возникают конфликты между коллегами. При этом новым сотрудникам очень сложно влиться в уже устоявшийся коллектив, возникают сложности принятия коллег и перераспределение ролей в связи с изменением численности и состава членов педагогического коллектива.

Оценка отдельных (значимых) качеств климата в коллективе педагогов дана на рисунке 8.

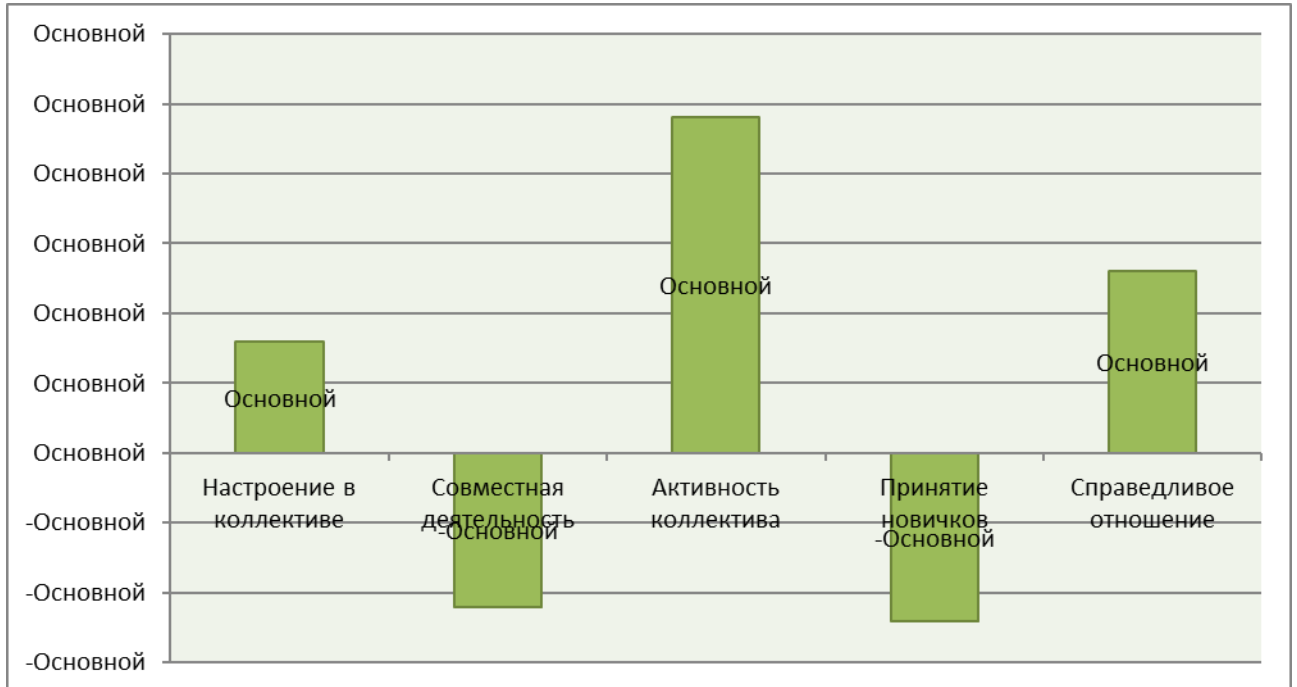


Рисунок 8 – Результаты исследования отдельных (значимых) качеств психологического климата в педагогическом коллективе МАДОУ

Представленные результаты демонстрируют, что в педагогическом коллективе имеются трудности. Во-первых, непринятие новых коллег в уже сформированную структуру коллектива, отсутствие возможности перераспределять неформальные роли внутри коллектива (-1,2). Во-вторых, в педагогическом коллективе проводится слабая кооперация усилий для решения общих вопросов и задач, не развита совместная деятельность (-1,1). В-третьих, зачастую в коллективе наблюдается подавленное настроение (0,8). Всё это негативно отражается на общем психологическом климате коллектива, провоцируя неудовлетворенность деятельностью и низкую мотивацию у педагогов.

Необходимо отметить, педагоги видят справедливое отношение от администрации ДОУ (1,3), а также педагогический коллектив достаточно

активен (2,4). При этом, по большому счету, поставленные задачи решаются обособленно, отдельными членами (функциональный подход), а не коллегиально (сообща). Поэтому принятие решений происходит без обсуждений и учета мнений всех членов коллектива.

Обобщая результаты проведенного исследования, можно сделать выводы:

- педагоги позитивно настроены к дошкольному учреждению;
- педагоги полностью удовлетворены взаимоотношениями с детьми, налажено взаимодействие с коллегами, а также имеется возможность проявлять инициативу и активность на рабочем месте;
- педагоги ощущают защищённость от психологического насилия при взаимодействии с коллегами, администрацией и обучающимися;
- образовательная среда ДООУ носит творческий характер;
- выявлены проблемы с психологическим климатом, так как выражена низкая степень благоприятности и начальная степень неблагоприятности климата в коллективе.

Таким образом, для организации оптимизации образовательной среды дошкольного образовательного учреждения необходимо разработать программу, направленную на:

- 1) развитие педагогами самостоятельности и инициативы у детей;
- 2) насыщение образовательной среды новыми возможностями и современными условиями, а также увеличение концентрации их применения в практической деятельности педагогов (интенсивность);
- 3) формирование благоприятного психологического климата в педагогическом коллективе.

Список источников

1. Алимутлаева А.К., Каримуллина А.Я. Развивающая образовательная среда ДООУ в условиях ФГОС ДО: понятие, принципы, структура // В сборнике: Мастерство педагога: от вопросов к решениям. Редколлегия: О.Н.

Широков [и др.]. – 2020. – С. 59-61.

2. Баева И.А. Обеспечение психологической безопасности в образовательном учреждении / Под ред. И.А. Баевой. СПб.: Речь. – 2006. – 288 с. – С. 105-118.

3. Барбусова О.Г. Детский сад как модель развития эмоционально-чувственной сферы ребенка дошкольного возраста и условие его дальнейшего успешного и гармоничного развития // Воспитание и обучение детей младшего возраста. – 2022. № 5. – С. 396-398.

4. Важенина Н.Н. Создание эмоционально комфортной развивающей среды в ДОУ для детей раннего возраста // Образование и воспитание. – 2020. № 4 (30). – С. 10-12.

5. Волкова Л.А. Психологическая безопасность образовательной среды ДОУ и профилактика аффективных состояний детей дошкольного возраста // В сборнике: Современные подходы в оказании экстренной психологической помощи. Сборник трудов молодых ученых (Экспериментальная платформа – 2018). Под общ. ред. А.В. Кокурина, В.И. Екимовой, М.И. Розеновой. Московский государственный психолого-педагогический университет. Пермь. – 2018. – С. 118-120.

6. Конституция Российской Федерации от 12.12.1993 года (с учетом поправок, внесенных Законами Российской Федерации о поправках к Конституции Российской Федерации от 30.12.2008 № 6-ФКЗ, от 30.12.2008 № 7-ФКЗ, от 05.02.2014 № 2-ФКЗ, от 21.07.2014 № 11-ФКЗ, от 14.03.2020 № 1-ФКЗ) // Собрание законодательства РФ. – 2014. № 31. Ст. 4398.

7. Матюшина И.Ю., Обухова С.Н. Проектирование развивающей образовательной среды ДОУ в условиях реализации ФГОС дошкольного образования // В сборнике: Наука и инновации в XXI веке: актуальные вопросы, достижения и тенденции развития. Сборник статей победителей II Международной научно-практической конференции. Под общей редакцией

Г.Ю. Гуляева. –2019. – С. 121-125.

8. Моделирование образовательной среды дошкольной образовательной организации, обеспечивающей психоэмоциональное здоровье дошкольников в контексте ФГОС ДО: методическое пособие / Т.Н. Винтаева, Е.В. Макеева, Н.Г. Меркулова, Н.Б. Куклова; Федеральное государственное образовательное учреждение высшего образования, Самарский государственный социально-педагогический университет [и др.]. Самара: Порто-принт; Тольятти: [б. и.]. – 2018. – 100 с.

9. Нестерова А.А., Баренцева И.М., Серикова Н.Н. Подходы к обеспечению эффективности учебно-воспитательного процесса в ДООУ на основе создания безопасной образовательной среды // Интернаука. – 2021. № 29 (205). – С. 15-17.

10. Организация образовательной и досуговой деятельности в ДООУ: сборник статей преподавателей и студентов педколледжа / Международная пед. акад., Московский гос. обл. ун-т, Фак. повышения квалификации преподавателей; [сост. Степченкова Л. И.]; под ред. Симонова В.П. Москва: Международная пед. акад.: Пед. колледж № 7 «Маросейка». – 2021. – 93 с.

11. Погодаева М.В., Шеметова А.А. Создание психологически безопасной образовательной среды в ДООУ // В сборнике: Психологическое здоровье человека: жизненный ресурс и жизненный потенциал. Материалы Международной научно-практической конференции. Главный редактор И.О. Логинова. – 2022. – С. 291-296.

12. Рогов Е.И. Методика «Оценка психологического климата в педагогическом коллективе» (Е.И. Рогов). URL: <https://docs.yandex.ru/docs/view?tm=>

13. Сидорова А.В. Модель методического сопровождения профессионального роста педагогов ДООУ в условиях креативной образовательной среды // В сборнике: Современные проблемы развития

образования и воспитания молодежи. Сборник материалов XIV Международной научно-практической конференции. – 2019. – С. 39-45.

14. В.А. Ясвин. Образовательная среда: от моделирования к проектированию. — М.: Смысл. – 2001. – 365 с.

References

1. Alimullayeva A.K., Karimullina A.Ya. Developing educational environment of preschool educational institutions in the conditions of FGOS DO: concept, principles, structure // In the collection: The teacher's skill: from questions to solutions. Editorial board: O.N. Shirokov [et al.]. – 2020. – pp. 59-61.
2. Baeva I.A. Ensuring psychological safety in an educational institution / Edited by I.A. Baeva. SPb.: Speech. - 2006. – 288 p. – pp. 105-118.
3. Barbusov A.O.G. Kindergarten as a model for the development of the emotional and sensory sphere of a preschool child and a condition for its further successful and harmonious development // Upbringing and education of young children. - 2022. No. 5. – pp. 396-398.
4. Vazhenina N.N. Creating an emotionally comfortable developing environment in preschool for young children // Education and upbringing. – 2020. № 4 (30). – Pp. 10-12.
5. Volkova L.A. Psychological safety of the educational environment of preschool institutions and prevention of affective states of preschool children // In the collection: Modern approaches in the provision of emergency psychological assistance. Collection of works of young scientists (Experimental platform – 2018). Under the general editorship of A.V. Kokurin, V.I. Ekimova, M.I. Rozenova. Moscow State Psychological and Pedagogical University. Perm. – 2018. – pp. 118-120.
6. The Constitution of the Russian Federation of 12.12.1993 (subject to amendments made by the Laws of the Russian Federation on Amendments to the Constitution of the Russian Federation of 30.12.2008 No. 6-FKZ, of 30.12.2008

No. 7-FKZ, of 05.02.2014 No. 2-FKZ, of 21.07.2014 No. 11-FKZ, of 14.03.2020 No. 1-FKZ) // Collection of legislation of the Russian Federation. – 2014. No. 31. St. 4398.

7. Matyushina I.Yu., Obukhova S.N. Design of the developing educational environment of the preschool educational institution in the conditions of the implementation of the Federal State Educational Standard of preschool education // In the collection: Science and Innovation in the XXI century: current issues, achievements and development trends. Collection of articles of the winners of the II International Scientific and Practical Conference. Under the general editorship of G.Y. Gulyaev. -2019. – pp. 121-125.

8. Modeling of the educational environment of a preschool educational organization providing psychoemotional health of preschoolers in the context of the Federal State Educational Standard UP to: methodological guide / T.N. Vintayeva, E.V. Makeeva, N.G. Merkulova, N.B. Kuklova; Federal State Educational Institution of Higher Education, Samara State Socio-Pedagogical University [and others]. Samara: Porto-print; Tolyatti: [B. I.]. – 2018. – 100 p.

9. Nesterova A.A., Barentseva I.M., Serikova N.N. Approaches to ensuring the effectiveness of the educational process in the preschool educational institution based on the creation of a safe educational environment // Internauka. – 2021. № 29 (205). – P. 15-17.

10. Organization of educational and leisure activities in the preschool educational institution: a collection of articles by teachers and students of the pedagogical college / International ped. akad., Moscow State Regional University, Fac. advanced training of teachers; [comp. Stepchenkova L. I.]; ed. Simonova V.P. Moscow: International ped. Academic: Pedagogical College No. 7 "Maroseika". – 2021. – 93 p.

11. Pogodaeva M.V., Shemetova A.A. Creation of a psychologically safe educational environment in the preschool educational institution // In the

Московский экономический журнал. № 11. 2023

Moscow economic journal. № 11. 2023

collection: Psychological human health: a vital resource and vital potential.

Materials of the International Scientific and Practical Conference. Editor-in-chief

I.O. Loginova. - 2022. – pp. 291-296.

12. Rogov E.I. Methodology "Assessment of the psychological climate in the teaching staff" (E.I. Rogov). URL: <https://docs.yandex.ru/docs/view?tm=>

13. Sidorova A.V. Model of methodological support for the professional growth of preschool teachers in a creative educational environment // In the collection: Modern problems of the development of education and upbringing of youth. Collection of materials of the XIV International Scientific and Practical Conference. - 2019. – pp. 39-45.

14. V.A. Yasvin. Educational environment: from modeling to design. — М.: Sense. – 2001. – 365 p.

Для цитирования: Носакова Т.В. Организационные аспекты управления образовательной средой дошкольного образовательного учреждения // Московский экономический журнал. 2023. № 11. URL: <https://qje.su/ekonomicheskaya-teoriya/moskovskij-ekonomicheskij-zhurnal-11-2023-55/>

© Носакова Т.В. 2023. Московский экономический журнал, 2023, № 11.