

Научная статья

Original article

УДК 332.01

doi: 10.55186/2413046X_2023_8_11_561

**ОЦЕНКА ПОТЕНЦИАЛА ПРОСТРАНСТВЕННОГО РАЗВИТИЯ
ТЕРРИТОРИЙ МУНИЦИПАЛЬНЫХ ОБРАЗОВАНИЙ В УСЛОВИЯХ,
ПРИРАВНЕННЫХ К КРАЙНЕМУ СЕВЕРУ
ASSESSMENT OF THE POTENTIAL OF SPATIAL DEVELOPMENT OF
MUNICIPAL TERRITORIES IN CONDITIONS EQUATED TO THE FAR
NORTH**



Бударова Валентина Алексеевна, кандидат технических наук, доцент, профессор кафедры геодезии и кадастровой деятельности, ФГБОУ ВО «Тюменский индустриальный университет» (625000, г.Тюмень, ул.Володарского, 38), тел. +7 (3452) 28-36-60, ORCID: <https://orcid.org/0000-0002-7749-5932>, budarovava@tyuiu.ru.

Valentina A. Budarova, Candidate of Technical Sciences, Associate Professor, Professor of the Department of Geodesy and Cadastral Activity, Tyumen Industrial University (38 Volodarsky str., Tyumen, 625000 Russia), tel. +7 (3452) 28-36-60, ORCID: <https://orcid.org/0000-0002-7749-5932>, budarovava@tyuiu.ru.

Аннотация. В статье представлены исследование и анализ актуальных решений градостроительной политики муниципальных образований города Нижневартовска и части Нижневартовского района, входящих в состав Нижневартовской агломерации путем оценки потенциала пространственного развития территории в условиях, приравненных к Крайнему Северу. Представлены цели и программы стратегического социально-экономического развития Российской Федерации [1, 2], Ханты-Мансийского автономного округа –

Югры, муниципальные программы города Нижневартовска [3], направленные на развитие пространственного потенциала территорий. Исследованы параметры функциональных зон города Нижневартовска, а также схема зонирования территории агломерации по степени интенсивности использования, предложенная в «Концепции пространственного развития и мастер-плана общественных пространств города Нижневартовска. Концепция Нижневартовской агломерации» (далее Концепция) в соответствии с муниципальным контрактом от 07.12.2018 № 383-2018 [4].

Объект исследования – пространственное развитие города Нижневартовска и части Нижневартовского района.

В результате исследования актуальной социально-экономической ситуации города Нижневартовска как ядра Нижневартовской агломерации выявлены преимущества перед остальными участниками агломерации, показаны варианты представления результатов пространственного развития территорий в условиях, приравненных к Крайнему Северу, сделаны выводы.

Abstract. The article presents a study and analysis of current decisions of the urban planning policy of the municipalities of Nizhnevartovsk and part of Nizhnevartovsk district, which are part of the Nizhnevartovsk agglomeration by assessing the potential of spatial development of the territory in conditions equated to the Far North. The objectives and programs of strategic socio-economic development of the Russian Federation [1, 2], Khanty-Mansiysk Autonomous Okrug – Yugra, municipal programs of the city of Nizhnevartovsk [3, 4], aimed at the development of spatial potential of territories are presented. The parameters of the functional zones of the city of Nizhnevartovsk are investigated, as well as the scheme of zoning of the agglomeration territory according to the degree of intensity of use, proposed in the "Concept of spatial development and master plan of public spaces of the city of Nizhnevartovsk. The concept of the Nizhnevartovsk agglomeration" (longer Concept) in accordance with the municipal contract dated 07.12.2018 No. 383-2018 [4].

The object of the study is the spatial development of the city of Nizhnevartovsk and part of the Nizhnevartovsk district.

As a result of the study of the current socio-economic situation of the city of Nizhnevartovsk as the core of the Nizhnevartovsk agglomeration, advantages over other participants of the agglomeration are revealed, options for presenting the results of spatial development of territories in conditions equated to the Far North are shown, conclusions are drawn.

Ключевые слова: Нижневартовская агломерация, социально-экономическая взаимосвязанность населенных пунктов, пространственное развитие, цифровая модель управления

Keywords: Nizhnevartovsk agglomeration, socio-economic connectivity of settlements, spatial development, digital management model

Введение

Стратегические решения пространственного развития Российской Федерации на период до 2025 года определены Государственной Программой «Цифровая экономика Российской Федерации» – экономика, осуществляемая с помощью цифровых телекоммуникаций – в распоряжении правительства Российской Федерации от 28 июля 2017 г. № 1632-р), где указаны цели, задачи, направления и сроки реализации основных мер государственной политики по созданию необходимых условий для развития в России цифровой экономики.

Приоритет развития городских агломераций и высокоурбанизированных территорий как полюсов ускоренного социально-экономического развития продолжен в «Основных направлениях деятельности Правительства Российской Федерации на период до 2024 года», утвержденных Правительством Российской Федерации 29 сентября 2018 года.

Схема территориального планирования является важной частью стратегического управления развитием Ханты-Мансийского автономного округа – Югры совместно со Стратегией социально-экономического развития Ханты-Мансийского автономного округа – Югры на период до 2030 г., Комплексной

программой развития и размещения производительных сил Ханты-Мансийского автономного округа – Югры до 2035 г. программой «Цифровое развитие Ханты-Мансийского автономного округа – Югры», утвержденная Постановлением правительства Ханты-Мансийского автономного округа – Югры №484-п от 31.10.2021 года.

Территория Нижневартовского района представлена на рисунке 1.

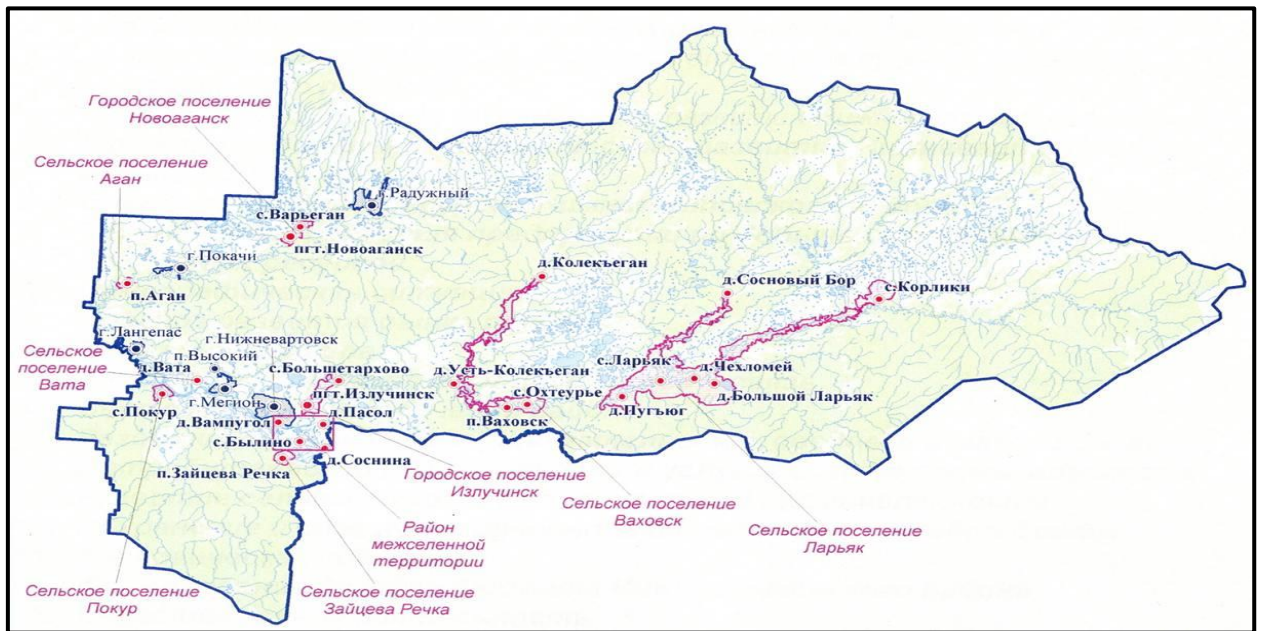


Рисунок 1- Территория Нижневартовского района

На территории города Нижневартовска действует множество стратегических программ по развитию города федерального, регионального и муниципального уровня. Основные направления развития города Нижневартовска, предусмотренные Стратегией до 2030 года [3].

Таким образом, на территории города Нижневартовска реализуется большое количество программ на всех уровнях власти, способствующих активному развитию населенного пункта в различных аспектах.

Общая характеристика агломерации

Агломерация – это форма управления, дающая возможность сформировать единую политику по основным направлениям развития территории. При этом

поселения не теряют своего «лица», не утрачивают экономическую, культурную, национальную идентичность.

В соответствии со Стратегией социально–экономического развития ХМАО–Югры до 2030 года Нижневартовская агломерация отнесена к зональному типу социально–экономического развития – «Социальное укоренение» – районы старопромышленного освоения (локальные базы месторождений со снижением добычи). Приоритет развития человеческого капитала, посредством формирования комфортной среды определен стратегиями социально–экономического развития муниципальных образований, входящих в состав Нижневартовской агломерации [4].

По своей структуре сформированная «естественным» образом Нижневартовская городская агломерация является моноцентрической, с центром-ядром в г. Нижневартовске [4].

Пространственная структура агломерации сложилась вдоль природных осей - р. Обь, р. Вах. Транспортными осями – железной и автомобильными дорогами. На территории агломерации расположены два аэропорта: международный аэропорт «Нижневартовск» (город Нижневартовск) и региональный аэропорт «Стрежевой» (вблизи г. Стрежевой Томской области). В г. Нижневартовске расположен речной порт и паромная переправа. В г. Стрежевой имеется действующий речной порт и паромная переправа.

Город Нижневартовск и тяготеющие к нему населенные пункты расположены на оси северного транспортного коридора международного и федерального значения.

Пространственная структура агломерации сложилась вдоль природных осей - р. Обь, р. Вах, транспортными осями – железной и автомобильными дорогами. На территории агломерации расположены два аэропорта: международный аэропорт «Нижневартовск» (город Нижневартовск) и региональный аэропорт «Стрежевой» (вблизи г. Стрежевой Томской области). В г. Нижневартовске

расположен речной порт и паромная переправа. В г. Стрежевой имеется действующий речной порт и паромная переправа.

Город Нижневартовск и тяготеющие к нему населенные пункты расположены на оси северного транспортного коридора международного и федерального значения.

Методы и материалы

Территория города Нижневартовска как ядра Нижневартовской агломерации разделена на основные функциональные зоны, с учётом их предназначения и характера использования (рис.2).

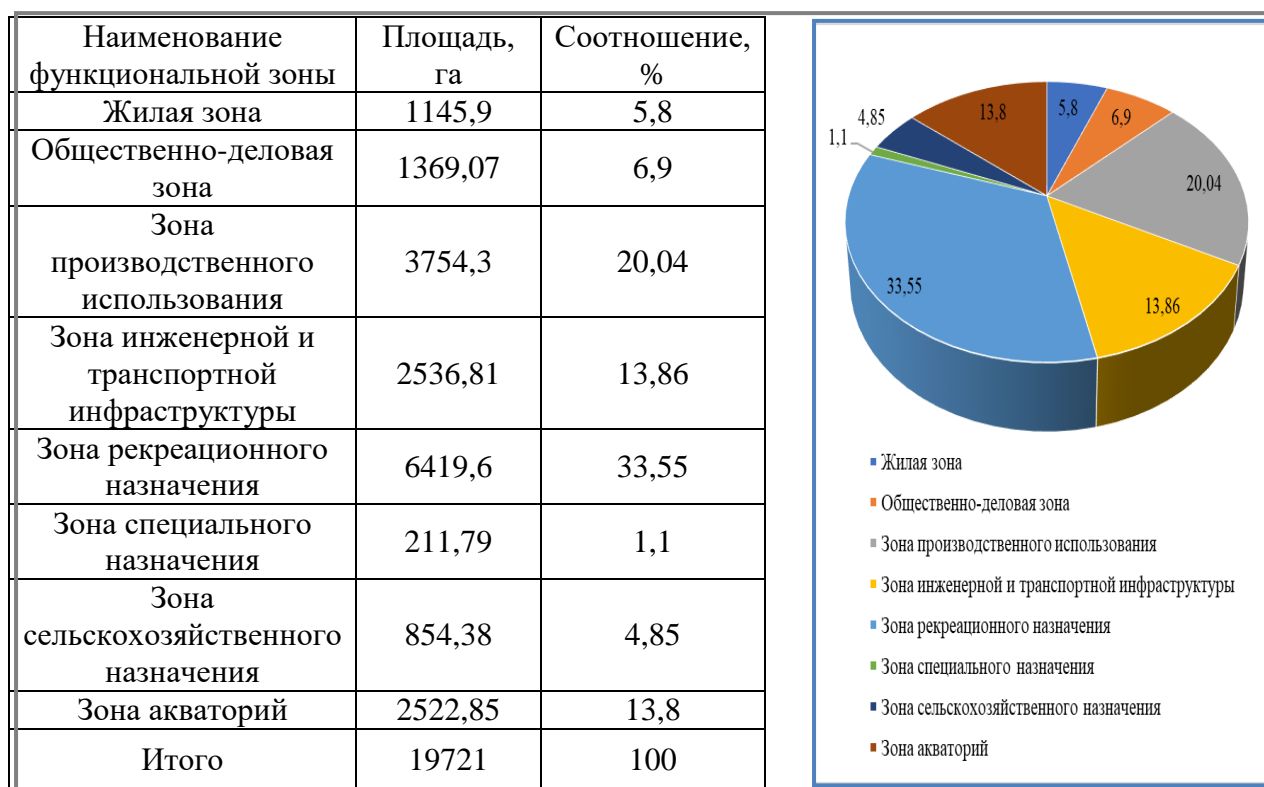


Рисунок 2 – Функциональные зоны города Нижневартовска

Таким образом, можно сделать вывод о том, что зона рекреационного назначения занимает наибольшую площадь территории города – 33,55%.

Одним из важнейших факторов, обеспечивающих конкурентоспособность любой территориальной единицы, является наличие достаточного количества трудовых ресурсов, что, в свою очередь, зависит от демографической ситуации.

По состоянию на 1 января 2023 года в Нижневартовске проживают 282,9 тыс. человек. Это на 0,7 % больше, по сравнению с прошлым годом. Естественный прирост населения в Нижневартовске составил 1 097 человек, что на 448 человек больше, чем за 2022 год [5].

Рассмотрим социально-экономическое развитие территории города Нижневартовска на период с 2019 по 2022 гг. [6].

Показатели экономического развития представлены в таблице 1.

Таблица 1 - Показатели экономического развития

Показатели	2018	2019	2020	2021	2022
Объём отгруженных товаров (тыс. руб.)	204334999,6	208595205,3	173642925	172244414,9	233001234,8
Объём оборота розничной торговли (тыс. руб.)	24073186,9	24719927,1	31587632	39216351,6	29901871,4
Объём инвестиций в основной капитал (тыс. руб.)	35600391	37429525	42354337	39654747	395786489
Среднемесячная заработная плата (руб.)	84451,9	88491,3	89026,2	96608,3	98732,4

Индикаторы экономического развития представлены в таблице 2.

Таблица 2 - Индикаторы экономического развития

Индикатор, %	2019	2020	2021	2022
Индекс промышленного производства	102,1	83,2	99,2	99,7
Индекс физического объёма оборота розничной торговли	103,2	128,1	124,3	122,3
Индекс объёма инвестиций в основной капитал	105,4	113,3	94,1	98,4
Индекс среднемесячной заработной платы	104,8	100,6	108,5	103,2

У города Нижневартовска есть явные преимущества перед остальными участниками агломерации, он является лидером по размеру экономики.

Результаты и обсуждение

Информационные системы все увереннее укрепляют свое положение в современном мире, в том числе, нельзя не отметить визуализацию управленческих социально-экономических решений, осуществляемых с помощью цифровых телекоммуникаций, направленных на пространственное развитие территорий, в том числе в условиях, приравненных к Крайнему Северу.

На территорию города Нижневартовска разработана цифровая информационная модель управления развитием территории и геопортал (рис. 3) [7].

Ведение данной информационной системы возлагается на органы местного самоуправления города Нижневартовска [4].

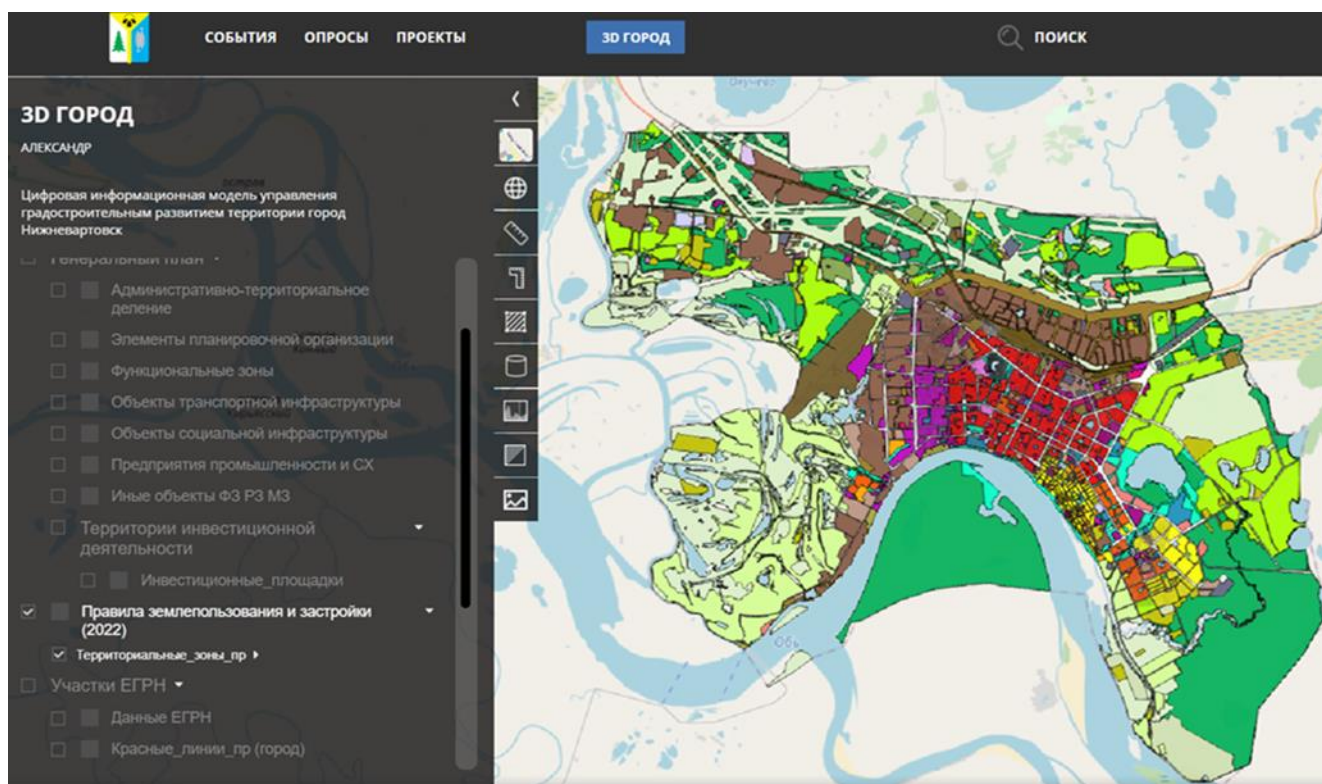


Рисунок 3 – Функциональное окно Цифровой модели управления градостроительным развитием территории города Нижневартовска

Использование данного сервиса весьма облегчает задачу при поиске, корректировке и актуализации градостроительной информации: все слои генерального плана города Нижневартовска, правил землепользования и застройки, сведения Единого государственного реестра недвижимости и красные

линии, актуальные на 2019-2022 года – на интерактивной карте на рисунке 4 [8, 9] и в формате 3D. Переход от градостроительной информации к цифровой дает возможность свободного доступа к информации для всех желающих, а также упрощает ее понимание [10].

Цифровая информационная платформа агломерации строится на основе ортофотоплана, выполненного с точностью ЕГРН, и 3D- модели города; создаётся как модель данных, обязательным информационным ресурсом которой является комплексный проект межевания всей территории муниципального образования, который, в свою очередь, является основой создания опорного плана жизнеустройства [4].

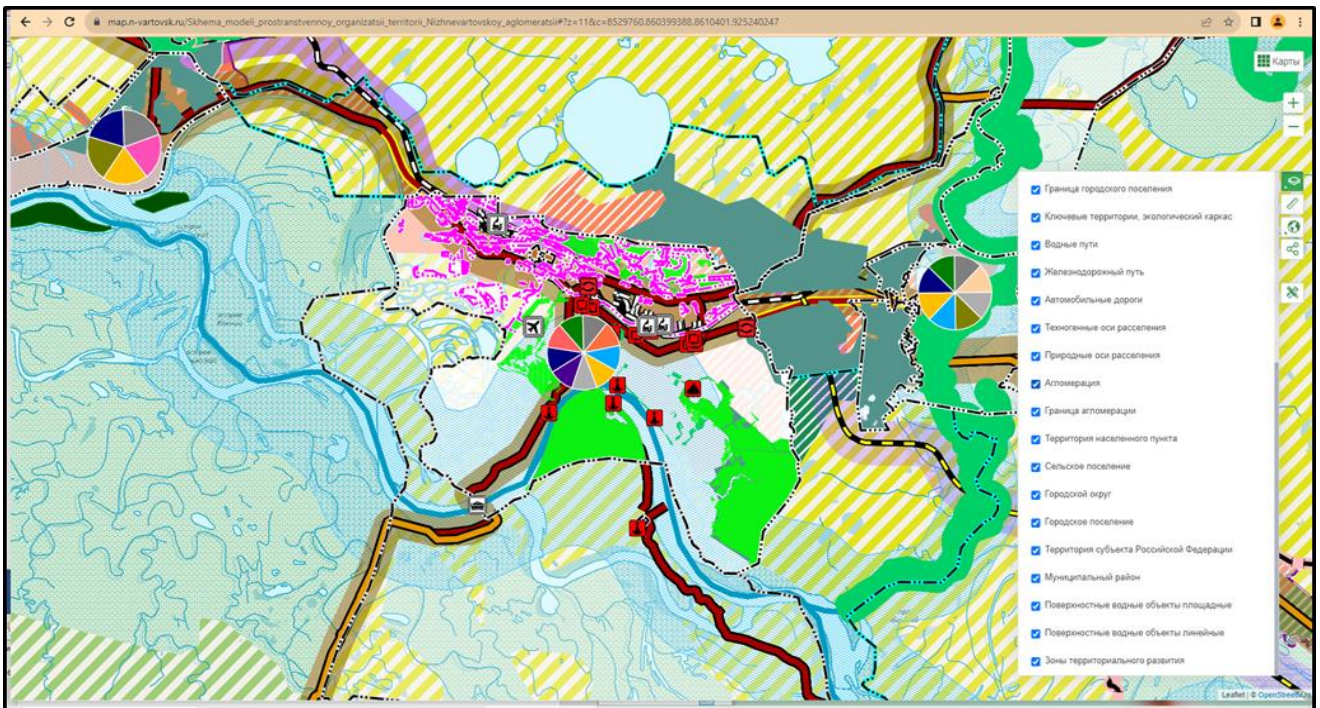


Рисунок 4 – Функциональное окно Схемы Цифровой модели пространственной организации территории Нижневартовской агломерации

Заключение

В процессе исследования выявлены пространственно-планировочные особенности территории агломерации, которые обусловлены суровыми природно-климатическими условиями региона. Для всех муниципальных образований

характерно компактное размещение селитебных и производственных территорий вблизи транспортных коммуникаций.

Открытие в будущем северного морского пути, строительство Северо-Сибирской железнодорожной магистрали (Нижневартовск - Белый Яр - Усть-Илимск), а также реконструкция речного порта и международного аэропорта «Нижневартовск», создадут условия для формирования современной системы транспортно-экспедиционного обслуживания и терминального хозяйства, что позволит повысить интенсивность товаротранспортного оборота в направлении, как на Запад, так и на Восток Российской Федерации, откроет доступ к международным связям через порты Ямала и Дальнего Востока, раскроет новый инвестиционный потенциал территории.

Список источников

1. Градостроительный кодекс Российской Федерации: Федеральный закон № 190-ФЗ: [принят Государственной Думой 22.12.2004: одобрен Советом Федерации 03.02.2004]: (ред. от 03.02.2023). – Текст: электронный // КонсультантПлюс: справочно-правовая система: [сайт]. – URL: <http://www.consultant.ru>.
2. Земельный кодекс Российской Федерации: Федеральный закон № 136-ФЗ: [принят Государственной Думой 28.09.2001: одобрен Советом Федерации 10.10.2001]: (ред. от 06.02.2023). – Текст: электронный // КонсультантПлюс: справочно-правовая система: [сайт]. – URL: http://www.consultant.ru/document/cons_doc_LAW_33773/.
3. О Стратегии социально-экономического развития города Нижневартовска до 2030 года: Решение Думы города Нижневартовска №349: [утверждено Главой города Нижневартовска 28.05.2018]: (ред. от 25.05.2018). - Текст: электронный // Официальный сайт органов местного самоуправления города Нижневартовска: [сайт]. - URL: <https://www.n-vartovsk.ru>.
4. Официальный сайт органов местного самоуправления города Нижневартовска: сайт. - URL: <https://www.n-vartovsk.ru/> (дата обращения: 29.10.2023). - Текст: электронный.

5. Статистика и показатели: сайт. – URL: <https://rosinfostat.ru> (дата обращения: 13.04.2022). – Текст: электронный.
6. Численность населения: сайт. – URL: <http://www.chislennost.com> (дата обращения: 12.04.2022). – Текст: электронный.
7. Геопортал города Нижневартовска: сайт. – URL: <https://геопортал.n-vartovsk.ru> (дата обращения: 29.10.2023). – Текст: электронный
8. Интерактивная карта города Нижневартовска: сайт. - URL: <https://map.n-vartovsk.ru/> (дата обращения: 29.10.2023). - Текст: электронный.
9. Инвестиционный портал Нижневартовска: сайт. - URL : <https://invest.n-vartovsk.ru/> (дата обращения: 16.04.2023). - Текст: электронный.
10. R. Berry, R. Fry, G. Higgs. Building a geoportal for enhancing collaborative socioeconomic research in wales using open-source technology // Journal of Applied Research in Higher Education. – 2010. – Vol. 2, № 1. – P. 77–92.

References

1. The Town-planning Code of the Russian Federation: Federal Law No. 190-FZ: [adopted by the State Duma on 22.12.2004: approved by the Federation Council on 03.02.2004]: (as amended on 03.02.2023). – Text: electronic // ConsultantPlus: legal reference system: [website]. – URL: <http://www.consultant.ru>.
2. The Land Code of the Russian Federation: Federal Law No. 136-FZ: [adopted by the State Duma on 28.09.2001: approved by the Federation Council on 10.10.2001]: (as amended on 06.02.2023). – Text: electronic // ConsultantPlus: legal reference system: [website]. – URL: http://www.consultant.ru/document/cons_doc_LAW_33773/.
3. O Strategies of socio-economic development of the city of Nizhnevartovsk until 2030: Decision of the Duma of the city of Nizhnevartovsk No. 349: [approved by the Head of the city of Nizhnevartovsk on 28.05.2018]: (ed. from 25.05.2018). - Text: electronic // Official website of local self-government bodies of the city of Nizhnevartovsk: [website]. - URL: <https://www.n-vartovsk.ru>.
4. The official website of the local government of the city Nizhnevartovsk: website. - URL: <https://www.n-vartovsk.ru/> (accessed: 29.10.2023). - Text: electronic.

5. Statistics and indicators: website. – URL: <https://rosinfostat.ru> (accessed: 04/13/2022). – Text: electronic.
6. Population: website. – URL: <http://www.chislennost.com> (accessed: 12.04.2022). – Text: electronic.
7. The geoportal of the city of Nizhnevartovsk: website. – URL: <https://geoportal.n-vartovsk.ru> (accessed: 29.10.2023). – Text: electronic
8. Interactive map of the city of Nizhnevartovsk: website. - URL: <https://map.n-vartovsk.ru> / (accessed: 29.10.2023). - Text: electronic.
9. Investment portal of Nizhnevartovsk: website. - URL : <https://invest.n-vartovsk.ru> / (дата обращения: 16.04.2023).). – Text: electronic.
10. 10. R. Berry, R. Fry, G. Higgs. Building a geoportal for enhancing collaborative socioeconomic research in wales using open-source technology // Journal of Applied Research in Higher Education. – 2010. – Vol. 2, № 1. – P. 77–92.

Для цитирования: Бударова В.А. Оценка потенциала пространственного развития территорий муниципальных образований в условиях, приравненных к крайнему северу Московский экономический журнал. 2023. № 11. URL: <https://qje.su/nauki-o-zemle/moskovskij-ekonomicheskij-zhurnal-11-2023-28/>

© Бударова В.А., 2023. Московский экономический журнал, 2023, № 11.