

Научная статья

Original article

УДК 338.43:636.5 (470+571)

doi: 10.55186/2413046X\_2023\_8\_10\_485

**РЕТРОСПЕКТИВНЫЙ АНАЛИЗ РАЗВИТИЯ ПТИЦЕВОДСТВА РОССИИ**

**RETROSPECTIVE ANALYSIS OF POULTRY FARMING DEVELOPMENT IN RUSSIA**



**Комшанов Дмитрий Сергеевич**, д.э.н., доцент, профессор кафедры экономики, менеджмента и торгового дела, ФГБОУ ВО «Великолукская государственная сельскохозяйственная академия», E-mail: [kds0000@rambler.ru](mailto:kds0000@rambler.ru)

**Макаров Александр Алексеевич**, кафедра экономики, менеджмента и торгового дела, ФГБОУ ВО «Великолукская государственная сельскохозяйственная академия», E-mail: [Konti-58@mail.ru](mailto:Konti-58@mail.ru)

**Komshanov Dmitry Sergeevich**, Doctor of Economic Sciences, Associate Professor, Professor at the Department of Economics, Management and Trade, Federal State Budgetary Educational Institution of Higher Education "VelikieLuki State Academy", E-mail: [kds0000@rambler.ru](mailto:kds0000@rambler.ru)

**Makarov Alexander Alexeyevich**, of the Department of Economics, Management and Trade, Federal State Budgetary Educational Institution of Higher Education "VelikieLuki State Academy", E-mail: [Konti-58@mail.ru](mailto:Konti-58@mail.ru)

**Аннотация.** В статье рассматривается ситуация в отрасли птицеводства в 1990-2020 гг. Осуществлён анализ развития птицеводства в 1990-2020 гг. в России, на основе которого определены основные сдерживающие факторы и выявлены тенденции развития отрасли. Определена роль существующих гос-

ударственных программ поддержки сельского хозяйства в развитии птицеводства России. Дана характеристика системы ценообразования в советский период и ее трансформация в результате перехода к рыночной экономике. Определен индекс паритета цен для сельскохозяйственных товаропроизводителей на продукты птицеводства и приобретаемые промышленные товары и услуги. Анализ сделан в динамике за период 1990-2020 гг.

**Abstract.** The article examines the situation in the poultry industry from 1990 to 2020. An analysis of the development of poultry farming in Russia in 1990-2020 is carried out, on the basis of which the main limiting factors are analyzed and industry development trends are identified. The role of current state programs to support agriculture in the development of poultry farming in Russia has been determined. The characteristics of the pricing system in the Soviet period and its transformation as a result of the transition to a market economy are reviewed. The price parity index for agricultural producers for poultry products and purchased industrial goods and services has been calculated. The analysis was carried out for the period 1990-2020.

**Ключевые слова:** экономика сельского хозяйства, птицеводство, аграрная политика, диспаритет цен

**Keywords:** agricultural economics, poultry farming, agricultural policy, price disparity

**Введение.** Отрасль птицеводство является одной из наиболее важных отраслей сельского хозяйства, обеспечивающих население продуктами питания. Сельскохозяйственная политика в советский период была направлена на обеспечение социальной стабильности и гарантированного снабжения населения дешевым продовольствием, что имело отражение в системе дотирования. Для животноводства потребительские дотации по продукции были самыми высокими. Их прекращение в 1992 году привело к резкому падению спроса и трудностями сбыта продукции на внутреннем рынке. Это в свою очередь обусловило угнетение цен на продукцию [1, с. 25]. Все это привело к

кризисным явлениям как в сельском хозяйстве в целом, так и в птицеводстве в частности. В последние годы наблюдается восстановление производственных показателей в птицеводстве, однако улучшения в экономическом состоянии отрасли не наблюдается.

**Ход исследования.** Отрасль птицеводство представлена двумя основными видами продукции: производства мяса птицы и производство яиц, или мясное и яичное птицеводство. Из всех отраслей сельского хозяйства птицеводство является наиболее приближенной к промышленному производству. На птицефабриках создается искусственный микроклимат, что позволяет избавить производство от влияния погодных условий. Из сельскохозяйственной птицы наибольшее распространение имеют куры, индейки, гуси и утки. В 2020 году в России поголовье птицы в хозяйствах всех категорий составляло 520 млн. голов, в том числе взрослой птицы в сельскохозяйственных организациях 133 млн. голов, из неё кур и петухов 127 млн. голов, или 95,5% [2, с. 62]. Таким образом, отрасль птицеводство в России представлена в основном выращиванием кур. По виду продуктивности выделяется яичное и мясное птицеводство. Важнейшее продуктивное качество птицы – яйценоскость. На пищевые цели используются яйца кур, цесарок, перепелок, страусов. Особенностью мясного птицеводства является большая скорость роста птицы и высокая конверсия корма. В.С. Буяров [3, с. 66] отмечает, что высокая экономичность производства мяса птицы, которое обходится значительно дешевле говядины, свинины или баранины и требует меньшего расхода кормов, энергии, затрат рабочей силы, обеспечивает целесообразность дальнейшего развития птицеводства в стране.

В советский период мясо птицы и яйцо поставлялись государству. Доля государственных закупок в общем объеме производства мяса птицы и яйца составляла около 70%. По мясу птицы и яйцу были установлены две ценовые зоны (север и остальная часть России). Разница между двумя зональными закупочными ценами составляла 30%. Надбавки к закупочной цене были незначительными. Поддержка производства мяса птицы и яиц осуществлялась

через поставки дешевого зерна и белковых кормов. После либерализации цен в 1992 году обязательные поставки государству были отменены. Для поддержки отрасли были введены дотации на продукцию, поставляемую в государственные фонды, общая величина которых зависела от объема поставок. Однако объем дотаций птицеводству был незначительным. Доля государственных закупок в общем объеме производства сокращалась с 1991 года. В 1995 году государственные закупки составляли 57% от общего производства мяса птицы и 54% по яйцу. С марта 1994 года цены на продукцию птицеводства стали в большей степени поддерживаться за счет таможенных барьеров. В марте 1994 года на мясо птицы была введена импортная пошлина в размере 20%. В июле 1995 года пошлина была увеличена до 25%, а в мае 1996 года – до 30% (но не менее 0,30 ЭКЮ за килограмм). Следует отметить, что уровень таможенных барьеров по продукции птицеводства существенно превышал уровень по говядине и свинине [1, с. 140].

**Таблица 1. Бюджетная поддержка продукции птицеводства в 1986-1997 гг. по данным ОЭСР [1, с. 174]**

Год	Процентный эквивалент субсидии производителя				Процентный эквивалент субсидии потребителя			
	Птица	Яйцо	Продукция животноводства	Все продукты	Птица	Яйцо	Продукция животноводства	Все продукты
1986	90	80	98	98	-33	-81	-54	-54
1987	93	76	97	97	-27	-72	-53	-52
1988	89	68	92	91	-38	-76	-51	-49
1989	84	60	87	86	-44	-77	-51	-48
1990	55	40	78	80	-22	-61	-38	-43
1991	29	33	50	61	-25	-60	-38	-50
1992	-131	-207	-183	-105	333	347	353	172
1993	40	-28	-27	-26	23	85	90	72
1994	63	35	-1	-9	-15	1	46	45
1995	72	59	33	21	-41	-38	-10	-1
1996	69	54	39	32	-49	-37	-23	-18
1997	60	50	32	26	-50	-40	-24	-20

Оценка уровня поддержки птицеводства в советский период и ее трансформация в связи с переходом к рыночной экономике была осуществлена в рамках организации экономического сотрудничества и развития (ОЭСР). В 1986-1989 гг. уровень поддержки производства мяса птицы был высоким. Процентный эквивалент субсидии производителя составлял в данный период в среднем 89%. В 1990 году уровень поддержки сократился до 55%, а в 1991 году уже до 29%, что было вызвано высокими мировыми ценами и повышением цен на корма. В 1992 году уровень поддержки стал отрицательным, что говорит о косвенном налогообложении производителя. После 1992 года производителя мяса птицы получали дотации, которые были ниже, чем по другим видам животноводческой продукции. Импортные пошлины на мясо птицы вызвали быстрый рост внутренних цен. В результате чего в 1993-1997 гг. эквивалент субсидии производителя стал сильно положительным. В 1995 году он составлял 72%, в 1996 году – 69%, в 1997 году – 60%.

В советский период компонент рыночного трансферта в эквиваленте субсидии потребителя был существенной мере компенсирован дотациями потребителям. Косвенное налогообложение составляло 22-44%. В 1992-1993 гг. внутренние цены упали ниже мировых, что привело к положительному значению эквивалента субсидии потребителя. Впоследствии поддержка потребителей по птице стала отрицательной, что было вызвано повышением цен на внутреннем рынке.

Уровень поддержки производителей по яйцу в советский период был высоким, хотя и ниже, чем по мясу птицы. В 1986-1991 гг. он постоянно сокращался. Резкое обесценение рубля привело к обвалу поддержки рыночной цены, при этом процентный эквивалент субсидии производителя составлял в 1992 году минус 207%, а в 1993 году – минус 28%. В период 1993-1995 гг. восстановление цен в отрасли привело к росту поддержки товаропроизводителей. В 1995 году повышение внутренних цен в сочетании с падением мировых цен привело к росту уровня поддержки до 59%. Затем в 1997 году эквивалент субсидии производителя сократился до 50%. Потребительские дота-

ции по яйцу не применялись. Эквивалент субсидии потребителя состоял только из рыночного трансферта и его динамика, была близка к динамике поддержки рыночной цены. [1, с. 180]

Динамика основных показателей развития птицеводства России в 1990-2020 гг. представлена в таблице 2.

**Таблица 2. Динамика основных показателей птицеводства в России в 1990-2020 гг.**

Показатель	Год						
	1990	1995	2000	2005	2010	2015	2020
Поголовье птицы в хозяйствах всех категорий, млн. голов	654	491	341	357	450	544	520
организации	465	319	205	241	348	445	432
хозяйства населения	189	170	134	113	97	89	78
фермерские хозяйства	0	2,0	1,8	3,2	4,8	9,9	9,3
Производство птицы на убой в убойном весе, тыс.т	1801	859	766	1388	2847	4541	5016
Индекс производства мяса птицы к 1990 году, %	100,0	47,7	42,5	77,1	158,1	252,1	278,5
Производство яиц, млрд. шт.	47,5	33,8	34,1	37,1	40,6	42,5	44,9
организации	37,2	23,5	24,2	27,3	31,3	33,4	36,3
хозяйства населения	10,3	10,2	9,8	9,5	9,0	8,7	8,1
фермерские хозяйства	0	0,129	0,141	0,26	0,303	0,374	0,556
Индекс производства яиц к 1990 году, %	100,0	71,2	71,8	78,1	85,5	89,5	94,5
Структура производства яиц по категориям хозяйств, %	100,0	100,0	100,0	100,0	100,0	100,0	100,0
организации	78,3	69,5	71,0	73,6	77,1	78,6	80,8
хозяйства населения	21,7	30,2	28,7	25,6	22,2	20,5	18,0
фермерские хозяйства	0,0	0,4	0,4	0,7	0,7	0,9	1,2
Средняя годовая яйценоскость кур-несушек в сельскохозяйственных организациях, шт.	236	212	264	301	307	310	312

Переход к рыночной экономике, сопровождавшийся либерализацией цен и устранением государственного регулирования экономике привел к тяжелым последствиям для сельского хозяйства. В 2000 году по сравнению с 1990 годом поголовье сельскохозяйственной птицы сократилось в 1,8 раза, в

том числе в сельскохозяйственных организациях в 2,3 раза. В последующие годы начался процесс стабилизации. В 2020 году по сравнению с 2000 годом поголовье сельскохозяйственной птицы в хозяйствах всех категорий выросло 1,5 раза, а в сельскохозяйственных организациях в 2,1 раза (рисунок 1).

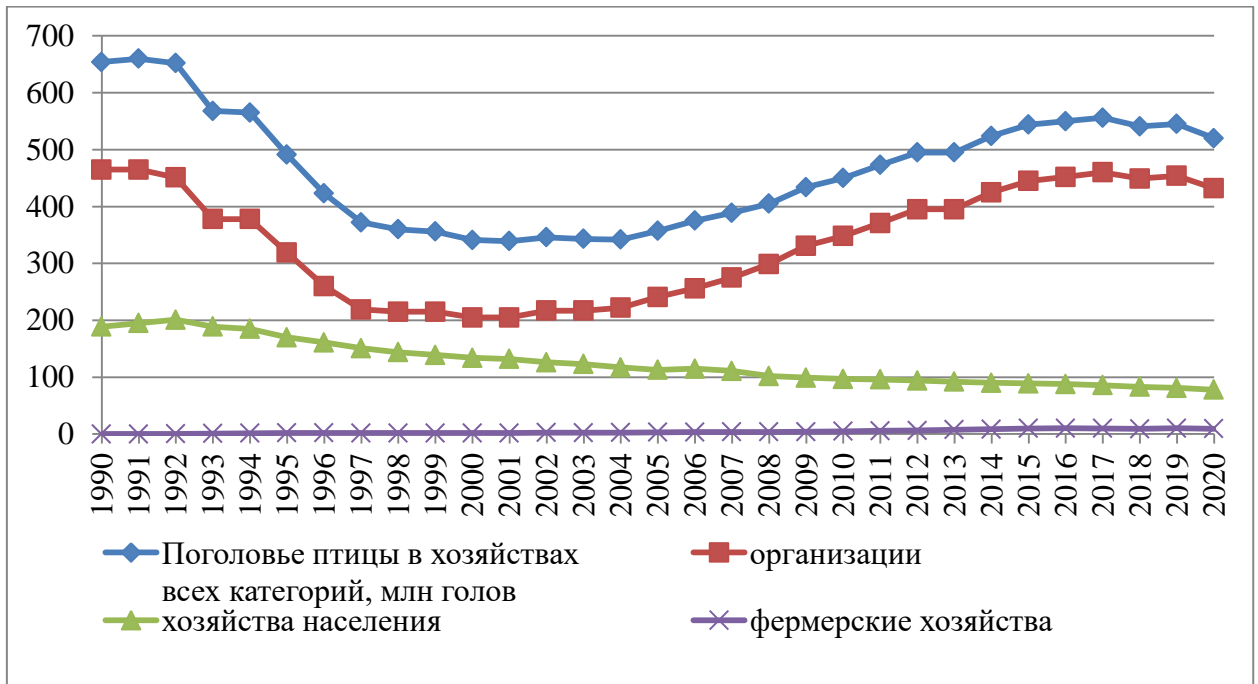


Рисунок 1. Динамика поголовья сельскохозяйственной птицы в России в 1990-2020 гг.

Динамика производства продукции птицеводства соответствует динамике поголовья птицы. Производство птицы на убой сократилось в 2000 году по сравнению с 1990 годом в 2,4 раза. В 2020 году производство мяса птицы превышало уровень 1990 года в 2,8 раза. Яичное птицеводство в меньшей степени пострадало в годы реформ и быстрее началось восстановление производства, однако рост производства был не столь значителен. Производство яиц в 1995 году по сравнению с 1990 годом сократилось на 28,8%, а в 2020 году составляло 94,5% от уровня 1990 года. Динамика производства продукции птицеводства показана на рисунке 2.

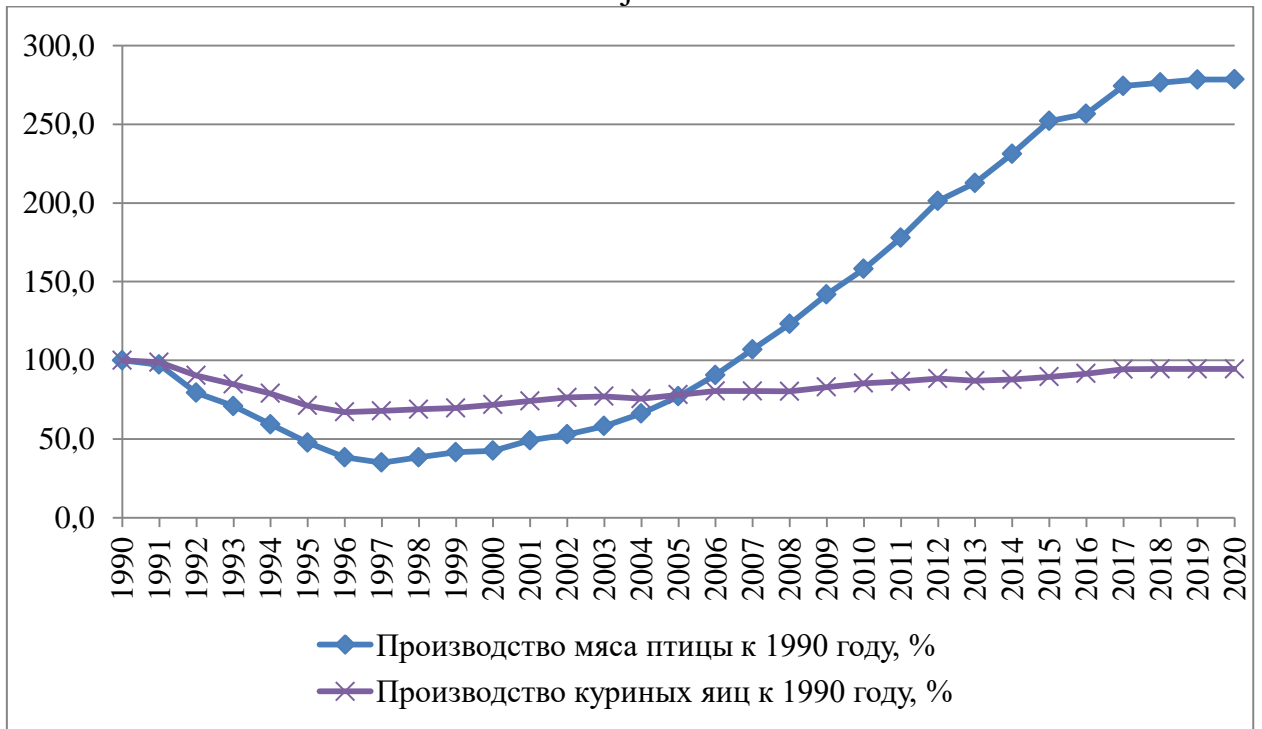


Рисунок 2. Производства продукции птицеводства в России в 1990-2020 гг.

В общем объеме производства яиц большая часть приходится на сельскохозяйственные организации – 80,8% в 2020 году. В 1991-1995 гг. падение производства яиц в сельскохозяйственных организациях было более значительное чем в хозяйствах населения, в результате чего удельный вес хозяйств населения вырос с 21,7% в 1990 году до 30,2% в 1995 году, при снижении удельного веса сельскохозяйственных организаций с 78,3% до 69,5%. В последующие годы восстановление производства в сельскохозяйственных организациях привело к росту их удельного веса в общем объеме производства, при снижении доля хозяйств населения. Фермерские хозяйства, появившиеся в 1991 году, не имеют значительных объемов производства. Их удельный вес в 2020 году составлял в общем объеме производства всего 1,2%.

Производство яиц в целом достаточно равномерно распределено по территории России, что связано, во-первых, с необходимостью обеспечения населения продукцией птицеводства, а, во-вторых, с отсутствием зависимости производства от природных условий. Индекс Герфиндаля-Хиршмана,



рассчитанный по регионам России составляет достаточно низкую величину по всем основным продуктам животноводства, в том числе и по птицеводству (таблица 3).

**Таблица 3. Индекс Герфиндаля-Хиршмана производства продукции животноводства по регионам России**

Показатель	Год					
	2010	2016	2017	2018	2019	2020
Производство яиц	254	273	279	278	279	280
Производство мяса	312	347	349	343	348	343
Производство молока	246	237	238	239	239	240

И все же можно выделить регионы с наибольшим производством (таблица 4).

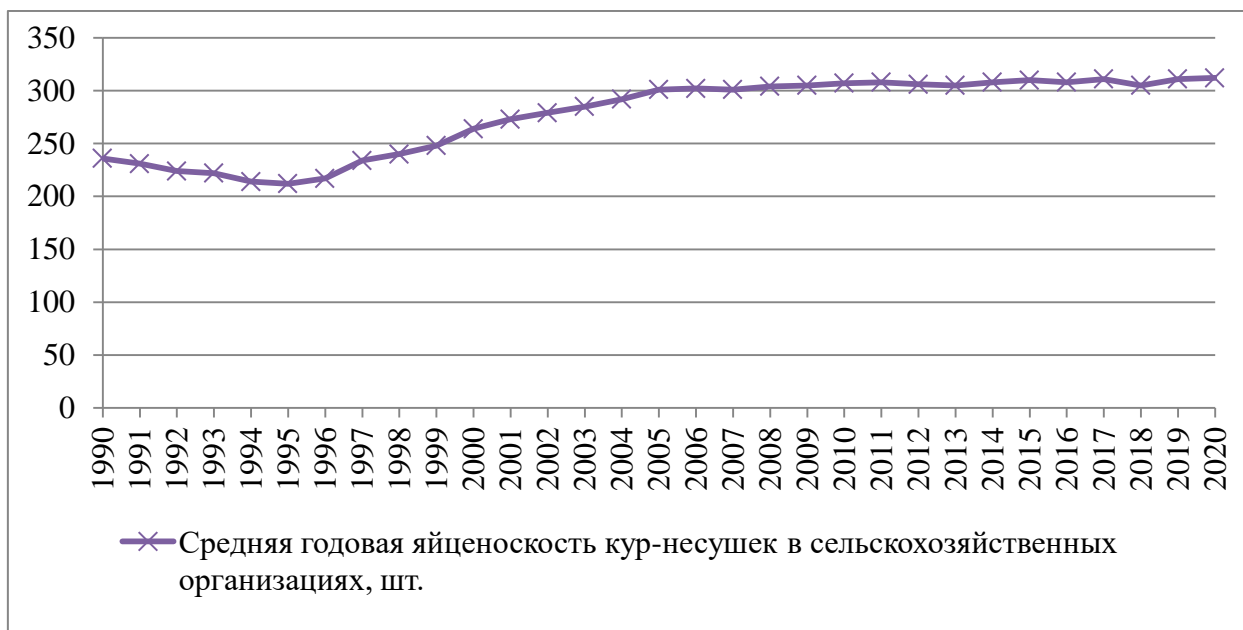
**Таблица 4. Регионы РФ с наибольшим производством яиц в 2020 году**

Регионы РФ	Производство яиц в хозяйствах всех категорий, млн. шт.	Удельный вес в общем производстве, %
Ленинградская область	3203,6	7,1
Ярославская область	2372,6	5,3
Ростовская область	1698,9	3,8
Челябинская область	1631,0	3,6
Тюменская область	1618,8	3,6
Белгородская область	1605,7	3,6
Краснодарский край	1540,7	3,4
Свердловская область	1515,0	3,4
Республика Мордовия	1475,7	3,3
Республика Татарстан	1468,8	3,3
Всего по 10 регионам РФ:	18130,7	40,4

Лидером среди всех регионов является Ленинградская область, где производится 7,1% от общего количества продукции. Второе место занимает Ярославская область – 5,3% в общем объеме производства. В десятку лидеров входят также: Ростовская область, Челябинская область, Тюменская область, Белгородская область, Краснодарский край, Свердловская область, Республика Мордовия и Республика Татарстан. В общем объеме производства яиц 10 регионов лидеров занимают 40,4%.

Обеспечение устойчивого развития птицеводства находится в прямой зависимости от внедрения в производство современных ресурсосберегающих технологий [3, с. 77].

Восстановление яичного птицеводства сопровождалось ростом продуктивности кур-несушек (рисунок 3).



**Рисунок 3. Динамика среднегодовой яйценоскости кур-несушек в России в 1990-2020 гг.**

Если в первоначальный период перехода к рыночной экономике произошло падение среднегодовой яйценоскости кур в сельскохозяйственных организациях, то период восстановления производства сопровождается ростом продуктивности. В результате в 2020 году средний по России показатель яйценоскости кур-несушек составил 312 штук, что на 32,2% больше чем в 1990 году.

Следует отметить, что отдельные регионы России отличаются по продуктивности кур-несушек, что связано с неравномерностью использования передовых технологий по регионам. Наибольшая среднегодовая продуктивность кур-несушек в 2020 году была в республике Бурятия – 345 штук, что на

10,6% выше среднего по России показателя. Высокие показатели продуктивности имеют: Иркутская область – 343 шт., Кировская область – 339 шт. Удмуртская Республика – 335 шт., а также Тюменская область, Свердловская область, Красноярский край, Оренбургская область, Чувашская Республика, Волгоградская область (таблица 5).

**Таблица 5. Регионы РФ с наибольшей продуктивностью кур-несушек в 2020 году**

Регионы РФ	Среднегодовая яйценоскость кур-несушек, шт.	Среднегодовая яйценоскость кур-несушек по отношению к средней по России, %
Республика Бурятия	345	110,6
Иркутская область	343	109,9
Кировская область	339	108,7
Удмуртская Республика	335	107,3
Тюменская область	332	106,5
Свердловская область	332	106,4
Красноярский край	329	105,4
Оренбургская область	327	104,8
Чувашская Республика	325	104,3
Волгоградская область	325	104,1

Динамика производственных показателей в птицеводстве, как и во всех отраслях сельского хозяйства во многом связана с общей экономической ситуацией в сельском хозяйстве. В.И. Нечаев отмечает необходимость государственного воздействия на развитие птицеводства, где важное значение имеет мобилизация научного потенциала для технического, технологического и биологического обновления отраслей птицеводства. В связи с чем необходима финансовая поддержка и государственные механизмы по внедрению научно-технических достижений в сфере птицепродуктового подкомплекса [4, с. 88].

Свободное ценообразование привело к ухудшению конъюнктуры рынка для птицеводства, что проявляется в диспаритете цен на продукцию птицеводства и приобретаемые сельским хозяйством промышленные товары и услуги (таблица 6).

Таблица 6. Условия межотраслевого обмена для птицеводства России

Показатель	Год						
	1990	1995	2000	2005	2010	2015	2020
Индекс цен сельскохозяйственных товаропроизводителей к 1990 году							
яйца куриные	1	2808	10758	18832	25751	45881	47916
птица сельскохозяйственная	1	1613	8290	16520	21439	28849	29946
Индекс цен на промышленные товары и услуги, приобретенные сельскохозяйственными товаропроизводителями к 1990 году	1	4426	22404	50799	83312	131943	161738
Индекс паритета цен к 1990 году на реализованную сельскохозяйственными организациями продукцию птицеводства и приобретаемые промышленные товары и услуги							
яйца куриные	1,000	0,634	0,480	0,371	0,309	0,348	0,296
птица сельскохозяйственная	1,000	0,364	0,370	0,325	0,257	0,219	0,185
Рентабельность яиц, реализованных сельскохозяйственными организациями с учетом субсидий, %	51,1	27	12	20	17,0	17,5	12,2
Рентабельность птицы, реализованной сельскохозяйственными организациями с учетом субсидий, %	29	-11	-4	19	7,0	...	...

... нет данных (в последние годы в официальных статистических сборниках не приводится информации о рентабельности производства мяса птицы)

Ухудшение межотраслевого обмена характерно как для производства яиц, так и для производства мяса птицы, хотя ситуация в мясном птицеводстве несколько хуже. В яичном птицеводстве индекс паритета цен в 2020 году к 1990 году составил 0,296, причем все время наблюдается его ухудшение. В мясном птицеводстве индекс паритета цен в 2020 году к 1990 году составил 0,185. Здесь также существует отрицательная динамика в состоянии межотраслевого обмена (рисунок 4).

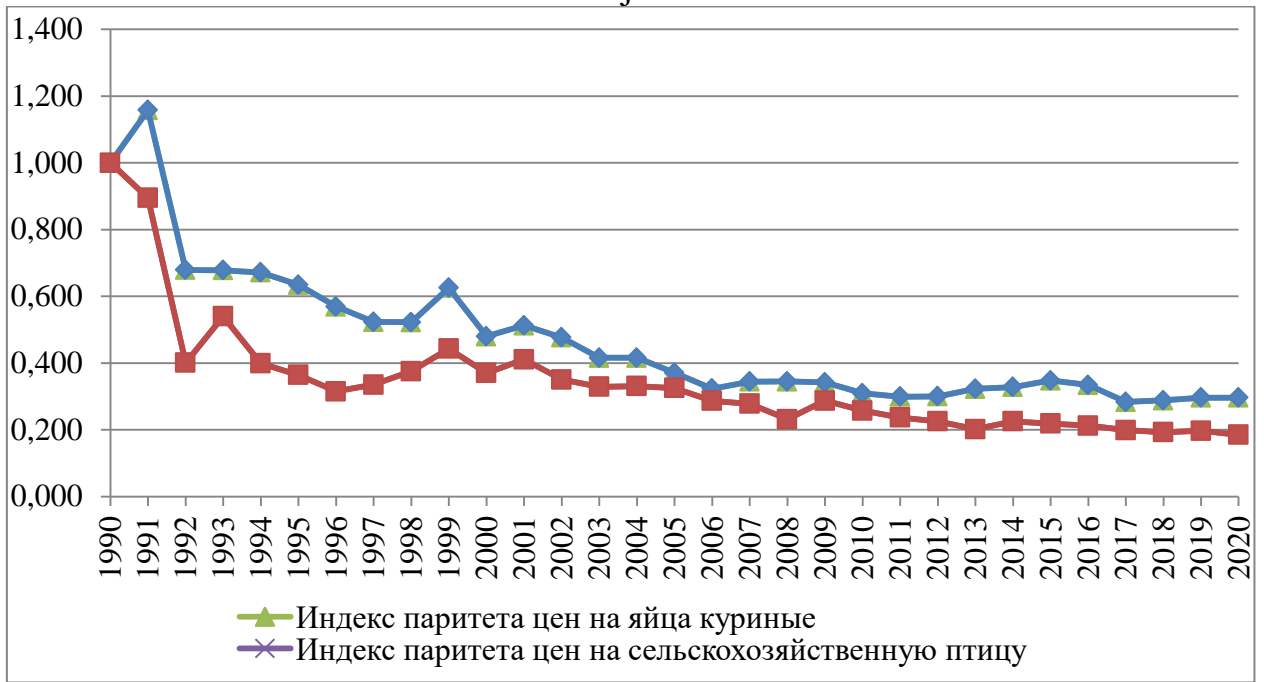


Рисунок 4. Индекс паритета цен к 1990 году на реализованную сельскохозяйственными организациями продукцию птицеводства и приобретаемые промышленные товары и услуги

Динамика состояния межотраслевого обмена во многом обуславливает динамику экономической эффективности отрасли, о чем говорят показатели рентабельности реализации яиц и мяса птицы.

**Выводы.** Эффективность птицеводства связана с причинами, которые можно разбить на две категории: причины, не зависящие от сельхозтоваропроизводителей (ценовая конъюнктура рынка) и причины, которые непосредственно связаны с ведением сельскохозяйственной деятельности (совершенствование технологического процесса, позволяющее снизить издержки).

В советский период существовали фиксированные цены на сельскохозяйственную продукцию и потребляемые производственные ресурсы. Сложившаяся к концу 90-х система цен позволяла осуществлять в сельском хозяйстве расширенное воспроизводство. Переход на рыночные отношения разрушил существующую систему ценообразования, что негативно сказалось на технологических и экономических показателях отрасли. В последнее время удалось восстановить производственные показатели в птицеводстве, про-

изошел переход на новый технологический уровень, чему способствовали как общее развитие научно-технического прогресса, так и государственные программы развития сельского хозяйства. Государственные программы привели к росту инвестиций и технологическое совершенствование отрасли, однако наблюдается постоянное ухудшение экономической конъюнктуры для птицеводства, что не позволяет большинству предприятий получать достаточную прибыль и может стать сдерживающим фактором для дальнейшего развития отрасли.

### Список источников

1. Обзор сельскохозяйственной политики. Российская Федерация. – ОЭСР, 1998.
2. Сельское хозяйство в России. 2021: Стат.сб. / Росстат – М., 2021.
3. Буяров В.С. Экономико-технологические аспекты производства продукции животноводства и птицеводства / В.С. Буяров. – Вестник Аграрной науки. – 2019. – № 6(81).
4. Нечаев В.И. Экономика промышленного птицеводства: монография / В.И. Нечаев, С.Д. Фетисов. – Краснодар, 2010. – 150 с.
5. Российский статистический ежегодник: Стат. сб./ Росстат. – М., 1995.
6. Российский статистический ежегодник: Стат. сб./ Росстат. – М., 2022.
7. Сельское хозяйство, охота и охотничье хозяйство, лесоводство в России. 2011: Стат.сб./Росстат – М., 2011.
8. Сельское хозяйство, охота и охотничье хозяйство, лесоводство в России. 2011: Стат.сб./Росстат – М., 2009.
9. Сельское хозяйство, охота и охотничье хозяйство, лесоводство в России. 2011: Стат.сб./Росстат – М., 2002.
10. Федеральная служба государственной статистики [Электронный ресурс]. – Режим доступа: [http:// gks.ru](http://gks.ru), свободный. – Загл. с экрана.

### References

1. Obzor sel`skoxozyajstvennoj politiki. Rossijskaya Federaciya. – OE`SR, 1998.
2. Sel`skoe hozyajstvo v Rossii. 2021: Stat.sb. / Rosstat – M., 2021.

3. Buyarov V.S. E`konomiko-texnologicheskie aspekty` proizvodstva produkcii zhivotnovodstva i pticevodstva / V.S. Buyarov. – Vestnik Agrarnoj nauki. – 2019. – № 6(81).
4. Nechaev V.I. E`konomika promy`shlennogo pticevodstva: monografiya / V.I. Nechaev, S.D. Fetisov. – Krasnodar, 2010. – 150 s.
5. Rossijskij statisticheskij ezhegodnik: Stat. sb./ Rosstat. – M., 1995.
6. Rossijskij statisticheskij ezhegodnik: Stat. sb./ Rosstat. – M., 2022.
7. Sel`skoe khozyajstvo, oxota i oxotnich`e khozyajstvo, lesovodstvo v Rossii. 2011: Stat.sb./Rosstat – M., 2011.
8. Sel`skoe khozyajstvo, oxota i oxotnich`e khozyajstvo, lesovodstvo v Rossii. 2011: Stat.sb./Rosstat – M., 2009.
9. Sel`skoe khozyajstvo, oxota i oxotnich`e khozyajstvo, lesovodstvo v Rossii. 2011: Stat.sb./Rosstat – M., 2002.
10. Federal`naya sluzhba gosudarstvennoj statistiki [E`lektronny`j resurs]. – Rezhim dostupa: [http:// gks.ru](http://gks.ru), svobodny`j. – Zagl. s e`krana.

**Для цитирования:** Комшанов Д.С., Макаров А.А. Ретроспективный анализ развития птицеводства России // Московский экономический журнал. 2023. № 10. URL: <https://qje.su/selskohozyajstvennye-nauki/moskovskij-ekonomicheskij-zhurnal-10-2023-9/>

© Комшанов Д.С., Макаров А.А., 2023. Московский экономический журнал,  
2023, № 10.