

Научная статья

Original article

УДК 338.012

doi: 10.55186/2413046X_2023_8_8_394

**ОЦЕНКА ЭФФЕКТИВНОСТИ УПРАВЛЕНИЯ
СЕЛЬСКОХОЗЯЙСТВЕННЫМИ ОРГАНИЗАЦИЯМИ
СВЕРДЛОВСКОЙ ОБЛАСТИ
ASSESSMENT OF THE MANAGEMENT EFFICIENCY OF
AGRICULTURAL ORGANIZATIONS IN THE SVERDLOVSK REGION**



Ялунина Екатерина Николаевна, д.э.н, профессор кафедры Конкурентного права и антимонопольного регулирования ФГБОУ ВО «Уральский государственный экономический университет», E-mail.ru: yalunina.1979@mail.ru

Дьячкова Светлана Петровна, преподаватель экономических дисциплин Нижнетагильский торгово-экономический колледж, Нижний Тагил (Россия)

Yalunina Ekaterina Nikolaevna, Doctor of Economic Sciences, Professor, Professor of the Competition Law and Antitrust Regulation Department Ural State University of Economics

Dyachkova Svetlana Petrovna, Lecturer of economic disciplines Nizhny Tagil Trade and Economic College, Nizhny Tagil (Russia)

Аннотация. В статье рассмотрены результаты деятельности экономических субъектов АПК, представленных на сельскохозяйственных рынках Свердловской области, по которым производилась оценка эффективности их управления на основании авторской методики оценки. Результативная деятельность в отрасли, связанная с функционированием экономических субъектов сельского хозяйства, характеризует эффективность ее управления.

Основным субъектом управления АПК являются сельскохозяйственные организации как важное звено развития и поддержки сельского хозяйства [1]. Основная цель деятельности сельскохозяйственных организаций – обеспечение сельскохозяйственной продукцией собственного производства и сырья жителей региона и местные промышленные предприятия, основанная на получении прибыли и достижении соответствующего уровня конкурентоспособности на рынке, как в масштабах региона, так и страны в целом. Методами исследования послужили системный анализ и экономико-математический метод исследования, статистический и абстрактно-логический метод. В качестве исходной информации использовались данные официальной статистики Министерства агропромышленного комплекса и потребительского рынка Свердловской области. В статье приведены результаты деятельности сельскохозяйственных организаций региона и апробации методики оценки эффективности их управления за период 2016-2020 года. По утвержденному реестру хозяйствующих субъектов агропромышленного комплекса Свердловской области на 01.01.2020 года наблюдается снижение количества организаций по всем группам по сравнению с периодом 2018–2019 года, по сравнению с 2016 годом количество субъектов увеличилось по пищевой и перерабатывающей промышленности и по организациям, обслуживающим сельское хозяйство на 4 и 29 единиц соответственно [5,7, 13-18]. Анализ состояния и развития сельского хозяйства в Свердловской области подтверждает объективную необходимость детального изучения механизма внутреннего управления сельскохозяйственной организаций с разных аспектов. Оптимизация системы внутреннего управления сельскохозяйственными организациями позволит сформировать определенные подходы к оценке уровня эффективности управления на исследуемых экономических субъектах на примерах Алапаевского и Пригородного района МО Нижний Тагил [8]. Апробация методики позволит предложить мероприятия повышения эффективности в комплексе и применять предложенную авторскую методику другим

организациям и, что наиболее важно, органами исполнительной власти региона для принятия решения о выделении государственных субсидий. Важным аспектом авторской методики оценки эффективности управления является тот факт, что она позволяет оценить эффективность использования бюджетных средств и возможность использования данных показателей в отчетах об использовании государственных субсидий. Расчет эффективности управления осуществлялся по предлагаемой методике, в соответствии с определенным алгоритмом, на основании информации о деятельности 10 сельскохозяйственных организаций Алапаевского района и 5 организаций, расположенных в Пригородном районе города Нижний Тагил Свердловской области [14-18]. По каждому направлению значимость каждого рассчитываемого показателя было предложено оценить 15 экспертам из числа руководителей сельскохозяйственных организаций, научных сотрудников, представителей органов исполнительной власти в сфере АПК региона, которым было предложено ранжировать рассчитанные показатели. Анализ показал, что каждая сельскохозяйственная организации, реализующая продукцию на сельскохозяйственном рынке имеет свои конкурентные преимущества, свои сильные и слабые стороны в организации производства и продажи продукции, неодинаковый уровень квалификации управленческого и основного персонала, разный уровень автоматизации процессов и материально-технической базы. Предлагаемая модель позволяет сосредоточиться на разнообразных аспектах рынка, представляющих реальный практический интерес для принятия управленческих решений как на краткосрочную, так и на долгосрочную перспективу.

Abstract. The article considers the results of the activities of the economic entities of the agro-industrial complex represented in the agricultural markets of the Sverdlovsk region, according to which the effectiveness of their management was assessed on the basis of the author's assessment methodology. Effective activity in the industry related to the functioning of economic entities of agriculture characterizes the effectiveness of its management. The main subject of

agribusiness management are agricultural organizations as an important link in the development and support of agriculture [1]. The main goal of agricultural organizations is to provide agricultural products of their own production and raw materials to residents of the region and local industrial enterprises, based on making a profit and achieving an appropriate level of competitiveness in the market, both on the scale of the region and the country as a whole. The research methods were system analysis and economic-mathematical research method, statistical and abstract-logical method. The data of the official statistics of the Ministry of Agro-Industrial Complex and Consumer Market of the Sverdlovsk region were used as initial information. The article presents the results of the activities of agricultural organizations in the region and the approbation of the methodology for assessing the effectiveness of their management for the period 2016-2020. According to the approved register of business entities of the agro-industrial complex of the Sverdlovsk region, as of 01.01.2020, there is a decrease in the number of organizations in all groups compared to the period 2018-2019, compared with 2016, the number of entities increased in the food and processing industry and in organizations serving agriculture by 4 and 29 units, respectively [5,7, 13-18]. The analysis of the state and development of agriculture in the Sverdlovsk region confirms the objective need for a detailed study of the mechanism of internal management of agricultural organizations from various aspects. Optimization of the internal management system of agricultural organizations will allow us to form certain approaches to assessing the level of management efficiency in the studied economic entities using the examples of the Alapaevsky and Prigorodny districts of the Nizhny Tagil MO [8]. The approbation of the methodology will allow us to propose measures to improve efficiency in a complex and apply the proposed author's methodology to other organizations and, most importantly, to the executive authorities of the region to make a decision on the allocation of state subsidies. An important aspect of the author's methodology for assessing the effectiveness of management is the fact that it allows you to assess the effectiveness of the use of budgetary funds and the possibility of using

these indicators in reports on the use of state subsidies. The calculation of management efficiency was carried out according to the proposed methodology, in accordance with a certain algorithm, based on information about the activities of 10 agricultural organizations of the Alapaevsky district and 5 organizations located in the Suburban area of the city of Nizhny Tagil, Sverdlovsk region [14-18]. In each direction, the significance of each calculated indicator was proposed to be evaluated by 15 experts from among the heads of agricultural organizations, researchers, representatives of executive authorities in the field of agro-industrial complex of the region, who were asked to rank the calculated indicators. The analysis showed that each agricultural organization that sells products on the agricultural market has its own competitive advantages, its own strengths and weaknesses in the organization of production and sale of products, different skill levels of management and core personnel, different levels of automation of processes and material and technical base. The proposed model allows us to focus on various aspects of the market that are of real practical interest for making managerial decisions both in the short and long term.

Ключевые слова: инвестиционная эффективность управления, комплексная эффективность управления, методика оценки эффективности управления, организационно-производственная эффективность управления, сельскохозяйственные организации, сельскохозяйственный рынок региона, социально-экономическая эффективность управления

Keywords: investment management efficiency, integrated management efficiency, management efficiency assessment methodology, organizational and production management efficiency, agricultural organizations, agricultural market of the region, socio-economic management efficiency

Существенные проблемы, с которыми доводится встречаться собственникам и руководителям сельскохозяйственных организаций, как правило, связаны: с обеспечением в растениеводстве качественными семенами и удобрениями, в животноводстве с необходимым объемом кормов

и приобретением здорового молодняка; с применением современной сельскохозяйственной техники, высокотехнологичного энергоэффективного оборудования; с необходимостью повышения квалификации кадров для работы на новой технике и создании новых рабочих мест с целью повышения производительности труда; с грамотным и своевременным освоением средств государственных субсидий и других форм поддержки; с организацией деятельности в условиях внедряющихся цифровых технологий в сельском хозяйстве; со сбытом сельскохозяйственной продукции по достойным ценам крупными партиями и др.

В Свердловской области в агропромышленном комплексе функционируют хозяйствующие субъекты разной направленности: сельскохозяйственные организации, крестьянские (фермерские) хозяйства, зарегистрированные как юридические лица, организации пищевой и перерабатывающей промышленности и прочие организации, обслуживающие сельское хозяйство (таблица 1) [4].

Таблица 1. Субъекты АПК Свердловской области, ед.

Показатель	2016	2017	2018	2019	2020	2020 в % к 2016
сельскохозяйственные организации	297	284	274	278	268	90,24
организации пищевой, перерабатывающей промышленности	155	158	162	166	121	78,06
прочие организации, обслуживающие сельское хозяйство	152	143	151	146	120	78,95
Итого	604	585	587	590	509	84,27

Снижение более чем на 9,8 % в 2020 году по отношению к 2016 году произошло по сельскохозяйственным организациям, что связано с реорганизацией и преобразованием в индивидуальные формы хозяйствования. Основными факторами, повлиявшими на изменение форм хозяйствования, стали: сложность процессов управления организацией, значительная налоговая нагрузка, нехватка квалифицированных работников. Возможность получить дополнительные субсидии, которые предусмотрены Министерством агропромышленного комплекса и потребительского рынка

Свердловской области для индивидуальных предпринимателей также оказали влияние на преобразование более крупных организаций в фермерские хозяйства [12].

Территориально в Свердловской области сельскохозяйственные организации относятся к Управлениям агропромышленного комплекса и потребительского рынка, деятельность которых направлена на координацию работы экономических субъектов региона.

Министерством созданы 16 управлений в 5 округах, 9 из которых объединяют в себе по 2 района. По видам деятельности в сельскохозяйственных субъектах региона преобладает животноводство. Доля организаций, занимающихся животноводством, составила более 56 %, растениеводством составила около 30 % и смешанные виды деятельности представлены в остальных субъектах хозяйствования, если рассматривать по объему производства валовой продукции сельского хозяйства в 2020 году, то из общего объема 61,8 % приходится на продукцию животноводства и только 38,2% на продукцию растениеводства. Деятельность сельскохозяйственных организаций отдельных районов значительно отличается друг от друга и на это влияет как количество субъектов, так и финансовые результаты их работы [6-9] (таблица 2) [5].

Таблица 2. Распределения и основные показатели сельскохозяйственных экономических субъектов по территориям за 2020 г.

Управленческие округа	Управления АПК	Количество сельскохозяйственных организаций, ед.		Основные показатели за 2020 год			
		2019	2020	Субсидии из бюджетов всех уровней, тыс. руб.	Чистая прибыль, тыс. руб.	Рентабельность, %	Эффективность субсидирования, %
Восточный	Алапаевское	9	10	159 847	91 080	8,3	56,98
	Байкаловское	9	11	195 519	106 971	21,8	54,71
	Ирбитское	12	12	660 512	680 903	13,6	103,09
	Камышловское	11	11	290 013	323 729	17,5	111,63
	Режевское	3	3	65 650	52 586	11,7	80,10
	Талицкое	20	20	191 139	273 925	16,9	143,31
	Туринское	11	11	136 564	150 274	18,0	110,04
	Итого по округу	75	77	1 699 244	1 679 468	15,4	98,84
Южный	Белоярское	12	12	284 835	289 672	13,6	101,70
	Богдановичское	12	12	345 156	299 536	11,0	86,78
	Каменское	13	13	157 670	77 390	6,1	49,08
	Сысертское	12	12	134 743	74 217	6,8	55,08
	Итого по округу	49	49	922 404	740 815	13,2	80,31
Горнозаводской	Пригородное	5	5	32 953	4 311	0,3	13,08
Западный	Артинское	22	23	144 962	106 971	9,6	73,79
	Красноуфимское	21	21	189 336	209 823	18,4	110,82
	Шалинское	5	5	57 571	52 521	14,0	91,23
	Итого по округу	48	49	391869	369315	14,0	94,24
Северный	Верхотурское	8	8	73 947	-10 104	-2,1	-13,66
Всего по области		185	189	3120417	2783805	-	89,21

Анализ основных показателей деятельности организаций в разрезе управленческих округов и территориальных управлений доказывает эффективность территориально-отраслевой системы управления в Восточном и Западном округах. Эффективность субсидирования (Эс), рассчитанная как отношение чистой прибыли к объему субсидий из бюджетов всех уровней в процентах составила 98,84% и 94,24% соответственно. Отрицательная эффективность наблюдается в Северном округе, который представлен 1 управлением, в котором функционируют 8 сельскохозяйственных организаций. Это обусловлено природно-климатическими условиями и проблемами в территориально-отраслевом управлении в данном округе, вызванных конфликтом интересов муниципальных органов власти и территориальных.

На отдельных территориях (4 управлениях Восточного округа и 1 управлении Западного округа) эффективность субсидирования составила от 103

до 143 процентов. Это обусловлено отлаженной системой взаимодействия между Минагроторгом, управленческим округом, территориальным управлением и непосредственно сельскохозяйственными организациями. На основе опыта организации территориально-отраслевого управления в Восточном и Западном округах.

По видам деятельности в сельскохозяйственных субъектах региона преобладает животноводство. Доля организаций, занимающихся животноводством, составила более 56 %, растениеводством составила около 30 % и смешанные виды деятельности представлены в остальных субъектах хозяйствования, если рассматривать по объему производства валовой продукции сельского хозяйства в 2020 году, то из общего объема 61,8 % приходится на продукцию животноводства и только 38,2% на продукцию растениеводства [4-18].

Основой для исследования выступают научные труды отечественных ученых-экономистов, посвященные проблемам оценки эффективности управления, в том числе субъектов АПК, материалы международных, всероссийских и региональных научно-практических конференций, публикации в периодической печати и интернет-изданиях. В процессе работы нашли применение различные методы структурно-функционального и системного анализа, статистические методы; метод аналогий и обобщений; методы наблюдения, сравнения, синтеза; метод экспертных оценок.

Апробация авторской методики оценки эффективности управления проводилась на примере деятельности сельскохозяйственных организаций Алапаевского и Пригородного района Свердловской области, расположенных рядом со вторым по значению городом МО Нижний Тагил. При этом 2 этих района относятся к разным управленческим округам (Алапаевский к Восточному округу, а Пригородный к Горнозаводскому округу). Выбор этих районов обусловлен тем, что в Восточном округе сосредоточено наибольшее количество сельскохозяйственных организаций по объему произведенной продукции (52,8%) и район является наиболее

типичным для региона. В Пригородном районе функционирует всего 5 организаций, при этом они функционируют стабильно на протяжении 15 лет. Еще одним из факторов выбора этих районов является их расположение – самый центр Свердловской области, характеризующийся средними погодными условиями, что позволяет дать оценку с их учетом.

Основной задачей деятельности сельскохозяйственных организаций является не только произвести качественную продукцию растениеводства или животноводства, но и реализовать ее по приемлемым ценам на сельскохозяйственных рынках Свердловской области. Основными аграрными районами в области выступают Красноуфимский, Талицкий, Артинский и Белоярский районы, преимущественно состоящие из сельских территорий. Алапаевский район включает в себя МО город Алапаевск и сельские территории, на которых осуществляют свою деятельность сельскохозяйственные организации.

Для принятия управленческих решений в сфере сбыта продукции экономическим субъектам необходимо иметь четкое представление о структуре рынка, знать особенности его функционирования, так как конкуренция в регионе достаточно высокая, особенно по продукции растениеводства, в связи, с чем представляется значимым, описать действующую модель сельскохозяйственного рынка Свердловской области, которая характеризуется следующими элементами:

- производители сельскохозяйственной продукции растениеводства и животноводства, в роли которых выступают сельскохозяйственные организации, крестьянские (фермерские хозяйства) и индивидуальные предприниматели;
- покупатели сельскохозяйственной продукции, как правило, в большей части это организации пищевой, перерабатывающей промышленной, торговые организации и население;

- предложения сельскохозяйственной продукции и спрос на нее – главная составляющая рынка, в результате соотношения которой формируется цена на продукцию;
- конъюнктура сельскохозяйственного рынка характеризует его общее состояние, регулирование и взаимодействие всех его участников.

Анализ и обработка авторских исследований и других источников позволила описать общую ситуацию на сельскохозяйственном рынке Свердловской области. Она характеризуется:

- 1) высокой конкуренцией на рынке сельскохозяйственной продукции растениеводства и животноводства;
- 2) низким соотношением цен на сельскохозяйственную продукцию и затратами на ее производство;
- 3) многочисленностью участников сельскохозяйственного рынка, в том числе за счет малого бизнеса и индивидуальных предпринимателей;
- 4) слабыми темпами внедрения в хозяйствующих субъектах сельского хозяйства систем управления качеством и производство безопасной сельскохозяйственной продукции (без нитратов и опасных удобрений);
- 5) недостатком у региональных органов власти, действенных организационно-правовых мер, направленных на повышение эффективности деятельности сельскохозяйственных организаций [2].

Анализ состояния и развития сельского хозяйства в Свердловской области подтверждает объективную необходимость детального изучения механизма внутреннего управления сельскохозяйственных организаций с разных аспектов.

Оптимизация системы внутреннего управления сельскохозяйственными организациями позволит сформировать определенные подходы к оценке уровня эффективности управления на исследуемых экономических субъектах на примерах Алапаевского и Пригородного района МО Нижний Тагил [8]. Апробация методики позволит предложить мероприятия повышения

эффективности в комплексе и применять предложенную авторскую методику другим организациям и что наиболее важно органами исполнительной власти региона для принятия решения о выделении государственных субсидий. На основе ряда теоретических и практических исследований в вопросах оценки эффективности управления сельскохозяйственными организациями предлагается следующее критериальное распределение уровней эффективности, описанное уравнениями:

достаточный уровень эффективности: $1,00 \geq K_{эус} \geq 0,75$;

средний уровень эффективности: $0,74 \geq K_{эус} \geq 0,55$;

слабый уровень эффективности: $0,54 \geq K_{эус} \geq 0,30$;

кризисный уровень эффективности: $0,29 \geq K_{эус} \geq 0,00$.

Комплексная оценка эффективности управления сельскохозяйственными организациями основана на расчете динамики коэффициентов анализируемых показателей.

По результатам деятельности сельскохозяйственных организаций Алапаевского и Пригородного районов города Нижний Тагил за период 2016-2020 год проанализированы следующие показатели: сумма выручка от реализации сельскохозяйственной продукции, затраты на производство продукции, среднесписочная численность работников, в том числе управленческого аппарата, среднемесячная заработная плата, стоимость основных фондов, полученная прибыль от продажи и чистая прибыль, суммы полученных субсидий, затраты на научно-исследовательские работы и повышение квалификации, суммы инвестиций.

Характеристика исследуемых объектов включает в себя информацию о численности работников, отраслевой принадлежности, результатах деятельности за 2019–2020 год и получаемой государственной поддержки.

Данные выполненных расчетов свидетельствуют о том, что 7 хозяйствующих субъектов сельскохозяйственного сегмента района имеют «достаточную» оценку эффективности управления, 2 – «среднюю», 4 –

«слабую» и 2 организации получили от экспертов оценку – «кризисный» уровень эффективности управления организацией (рисунок 1).

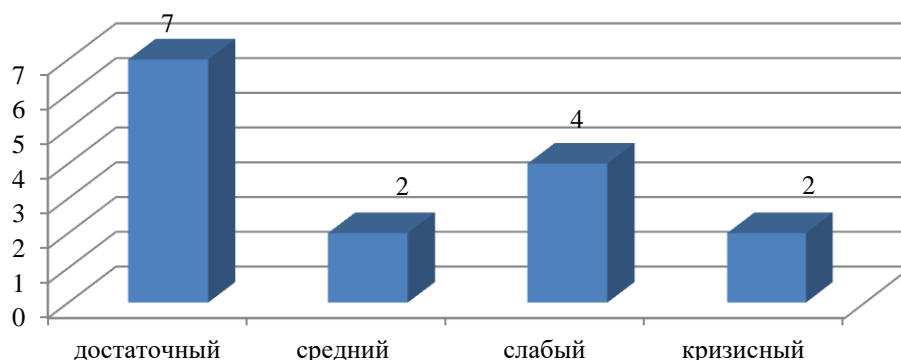


Рисунок 1. Распределение сельскохозяйственных организаций по уровню оценки комплексной эффективности управления

Анализ полученных данных по всем организациям представляет большой интерес не столько для владельцев хозяйствующих субъектов, сколько для региональных органов исполнительной власти. Выявление определенных тенденций в развитии сельскохозяйственных организаций, недостатков и негативных составляющих позволит активизировать управленческую деятельность по тому направлению, эффективность по которому является слабой или кризисной.

Изучение опыта деятельности сельскохозяйственных организаций, имеющих «достаточный» уровень комплексной оценки эффективности управления, даст возможность собственникам сельскохозяйственных организаций и их руководителям учесть все достоинства и недостатки при составлении стратегических планов развития. В Алапаевском и Пригородном районах Свердловской области численность таких хозяйствующих субъектов составила 47%, при этом все они осуществляют деятельность по производству продукции животноводства. Только 6 из них являются получателями государственных субсидий по разным видам поддержки. Характеристика трех

наиболее успешных сельскохозяйственных организаций представлена в таблице 3.

Таблица 3. Характеристика успешных сельскохозяйственных организаций с «достаточным» уровнем комплексной эффективности управления

Название организации	Численность работников на 01.01.2021 г., чел.	Коэффициент комплексной эффективности управления		Господдержка, тыс. руб. на 01.01.2021 г.	Чистая прибыль (убыток) за 2020 год, тыс. руб.
		2017 г.	2020 г.		
СПК «Путиловский»	260	1,00	1,00	12 948,14	25 703,00
СПК «Пламя»	177	1,00	1,00	29 324,99	20 990,00
СПК «Колхоз имени Чапаева»	260	1,00	1,00	70 557,81	101 142,00

Как отмечалось выше, пять из семи организаций занимаются смешанными видами деятельности, две занимаются животноводством и на рынке сельского хозяйства региона функционируют более 10 лет, при этом 4 субъекта осуществляют деятельность более 15 лет. Прямой зависимости от результатов деятельности выявлено не было, так как ряд организаций имеют невысокие финансовые результаты по итогам 2020 года, но, тем не менее, обладают «достаточным» уровнем эффективности управления, что в дальнейшем позволит им грамотно планировать деятельность и уделять достаточное внимание проблемным вопросам в управлении.

По организационно–правовым формам в данной группе преобладают сельскохозяйственные производственные кооперативы (3 организации), и по 2 организации зарегистрированы как общества с ограниченной ответственностью и крестьянские (фермерские) хозяйства. Месторасположением шести организаций является Алапаевский район, и один хозяйствующий субъект осуществляет деятельность в Пригородном районе города Нижний Тагил.

Следовательно, предположительно можно отметить, что «достаточный» уровень эффективности управления данными сельскохозяйственными организациями связан с внутренними процессами управления

организационно–производственной, социально–экономической инвестиционной деятельностью управленческого персонала организаций.

Особо можно отметить и тот факт, что у представленных в группе организаций обобщающие коэффициенты по различным направлениям эффективности также имеют оценку «достаточного» уровня эффективности, исключение составляют СПК «Колхоз имени Чапаева», который имеет «среднюю» оценку по организационно-производственной эффективности и Крестьянское (фермерское) хозяйство «БОРТЬЕВОЕ», у которого по представленным расчетам «кризисный» уровень инвестиционной эффективности, что связано с тем, что хозяйствующий субъект не получал государственных субсидий и не привлекал внешних инвесторов для финансирования деятельности, но в целом эти факты не повлияли на комплексную оценку эффективности управления.

Особое внимание заслуживает и оценка организаций, составляющих «кризисную» группу по уровню комплексной оценки эффективности управления, удельный вес которой из всей совокупности исследуемых организаций составил 13,3%. Организации, составляющие данную группу, характеризуется достаточно низким уровнем комплексной эффективности, (0,26), что говорит о невозможности полноценно конкурировать на рынке. Это подтверждается приостановлением деятельности Крестьянского хозяйства Немытовой А.Я., деятельность которого характеризуется «слабым» уровнем оценки организационно-производственной и социально-экономической эффективности, «кризисным» уровнем инвестиционной эффективности, что подтверждается снижением экономических показателей практически в 2 раза и отсутствием государственной поддержки. Что касается второй организации этой группы, то ситуация у нее менее критична. ООО «Майский» имеет «кризисный» уровень оценки организационно-производственной эффективности, «слабый» уровень социально-экономической эффективности, но в то же время «достаточный» уровень

инвестиционной эффективности, что связано с получением субсидий на зерно.

Серьезно настораживает, что четверть всех сельскохозяйственных организаций имеют «слабую» комплексную оценку эффективности управления, что указывает о серьезных недостатках в сфере организации управления.

Важным аспектом применяемой методики является тот факт, что она позволяет оценить эффективность использованию бюджетных средств и возможность использования данных показателей в отчетах об использовании государственных субсидий, этот факт подтверждается и экспертами, участвующих в оценке показателей из числа представителей органов исполнительной власти.

Список источников

1. Алтухов, А. И. От стратегии обеспечения продовольственной независимости к стратегии повышения конкурентоспособности агропродовольственного комплекса / А. И. Алтухов, В. В. Дрокин, А. С. Журавлев // Экономика региона. – 2016. – №3. – С. 852–864.
2. Бондин, И. А. Методологические подходы к оценке влияния финансового механизма на эффективность сельскохозяйственного производства / И. А. Бондин // Нива Поволжья. – 2016 – № 1(38). – С.93–100.
3. Санду, И. С. Структурирование как вид управленческой деятельности по развитию кластерных формирований (на примере агрообразовательного кластера в Пермском крае) / И. С. Санду, С. Н. Буторин // Фундаментальные и прикладные исследования кооперативного сектора экономики. – 2019. – № 2. – С. 103–114
4. Реестр хозяйствующих субъектов АПК Свердловской области [Электронный ресурс]. – Режим доступа: <https://mexso.midural.ru/article/show/id/1039>.

5. Сельскохозяйственные организации Свердловской области // Федеральная служба государственной статистики [Электронный ресурс]. – Режим доступа: <http://www.gks.ru/>.
6. Прогноз долгосрочного социально-экономического развития Российской Федерации на период до 2030 года (разработан Минэкономразвития России) [Электронный ресурс]. – Режим доступа: http://www.consultant.ru/document/cons_doc_LAW_144190/.
7. Министерство агропромышленного комплекса и потребительского рынка Свердловской области [Электронный ресурс] – Режим доступа: <http://mcxso.midural.ru/>.
8. Информация производителей сельскохозяйственных товаров // Министерство агропромышленного комплекса и продовольствия Свердловской области [Электронный ресурс] – Режим доступа: <http://mcxso.midural.ru/>.
9. Информационный портал Министерства агропромышленного комплекса и потребительского рынка Свердловской области [Электронный ресурс] – Режим доступа: <http://mcxso.midural.ru/document/list>.
10. Государственная программа развития сельского хозяйства и регулирования рынков сельскохозяйственной продукции, сырья и продовольствия, утв. Постановлением Правительства РФ от 14 июля 2012 г. № 717. [Электронный ресурс]» – Режим доступа: <http://mcx.ru/activity/state-support/programs/program-2013-2020/>.
11. Государственная программа Свердловской области «Реализация основных направлений государственной политики в сферах агропромышленного комплекса и потребительского рынка Свердловской области до 2025 [Электронный ресурс]» – Режим доступа: <http://mcxso.midural.ru/uploads/document/2997/536-ppot26082021.pdf>.
12. Бюллетени о состоянии сельского хозяйства (электронные версии) [Электронный ресурс]. – Режим доступа: <https://rosstat.gov.ru/folder/11110/document/13277>.

13. Анализ производственно – финансовой деятельности сельскохозяйственных организаций Свердловской области за 2016 [Электронный ресурс]. – Режим доступа: <https://mcxso.midural.ru/article/show/id/105>.

14. Анализ производственно-финансовой деятельности сельскохозяйственных организаций Свердловской области за 2017 год – [Электронный ресурс] – Режим доступа: <http://mcxso.midural.ru/article/show/id/105>.

15. Анализ производственно-финансовой деятельности сельскохозяйственных организаций Свердловской области за 2018 год – [Электронный ресурс] – Режим доступа: <http://mcxso.midural.ru/article/show/id/105>.

16. Анализ производственно-финансовой деятельности сельскохозяйственных организаций Свердловской области за 2019 год – [Электронный ресурс] – Режим доступа: <http://mcxso.midural.ru/article/show/id/105>.

17. Анализ производственно-финансовой деятельности сельскохозяйственных организаций Свердловской области за 2020 год – [Электронный ресурс] – Режим доступа: <http://mcxso.midural.ru/article/show/id/105>.

18. Управление Федеральной службы государственной статистики по Свердловской области и Курганской области [Электронный ресурс]. – Режим доступа: <http://sverdl.gks.ru/>.

References

1. Altukhov, A. I. From the strategy of ensuring food independence to the strategy of increasing the competitiveness of the agro-food complex / A. I. Altukhov, V. V. Drokin, A. S. Zhuravlev // The economy of the region. - 2016. – No. 3. – pp. 852-864.

2. Bondin, I. A. Methodological approaches to assessing the impact of the financial mechanism on the efficiency of agricultural production / I. A. Bondin // Niva of the Volga region. – 2016 – № 1(38). – Pp.93–100.
3. Sandu, I. S. Structuring as a type of management activity for the development of cluster formations (on the example of an agro-educational cluster in the Perm Region) / I. S. Sandu, S. N. Butorin // Fundamental and applied scientific research of the cooperative sector of the economy. – 2019. – No. 2. – pp. 103-114
4. Register of economic entities of the agroindustrial complex of the Sverdlovsk region [Electronic resource]. – Access mode: <https://mcxso.midural.ru/article/show/id/1039> .
5. Agricultural organizations of the Sverdlovsk region // Federal State Statistics Service [Electronic resource]. – Access mode: <http://www.gks.ru/>.
6. Forecast of long-term socio-economic development of the Russian Federation for the period up to 2030 (developed by the Ministry of Economic Development of Russia) [Electronic resource]. – Access mode: http://www.consultant.ru/document/cons_doc_LAW_144190/ .
7. Ministry of Agro-industrial Complex and Consumer Market of the Sverdlovsk region [Electronic resource] – Access mode: <http://mcxso.midural.ru/> .
8. Information of producers of agricultural goods // Ministry of Agro-industrial complex and food of the Sverdlovsk region [Electronic resource] - Access mode: <http://mcxso.midural.ru/> .
9. Information portal of the Ministry of Agro-industrial Complex and Consumer Market of the Sverdlovsk region [Electronic resource] - Access mode: <http://mcxso.midural.ru/document/list> .
10. The State Program for the development of agriculture and regulation of agricultural products, raw materials and food markets, approved. Decree of the Government of the Russian Federation No. 717 dated July 14, 2012. [Electronic resource]" – Access mode: <http://mcx.ru/activity/state-support/programs/program-2013-2020/> .

11. The state program of the Sverdlovsk region "Implementation of the main directions of state policy in the fields of agro–industrial complex and consumer market of the Sverdlovsk region until 2025 [Electronic resource]" - Access mode: <http://mcxso.midural.ru/uploads/document/2997/536-ppot26082021.pdf> .

12. Bulletins on the state of agriculture (electronic versions) [Electronic resource]. – Access mode: <https://rosstat.gov.ru/folder/11110/document/13277> .

13. Analysis of production and financial activities of agricultural organizations of the Sverdlovsk region for 2016 [Electronic resource]. – Access mode: <https://mcxso.midural.ru/article/show/id/105> .

14. Analysis of production and financial activities of agricultural organizations of the Sverdlovsk region for 2017 - [Electronic resource] – Access mode: <http://mcxso.midural.ru/article/show/id/105>.

15. Analysis of production and financial activities of agricultural organizations of the Sverdlovsk region for 2018 - [Electronic resource] – Access mode: <http://mcxso.midural.ru/article/show/id/105> .

16. Analysis of production and financial activities of agricultural organizations of the Sverdlovsk region for 2019 - [Electronic resource] – Access mode: <http://mcxso.midural.ru/article/show/id/105>.

17. Analysis of production and financial activities of agricultural organizations of the Sverdlovsk region for 2020 - [Electronic resource] – Access mode: <http://mcxso.midural.ru/article/show/id/105>.

18. Управление Федеральной службы государственной статистики по Свердловской области и Курганской области [Электронный ресурс]. – Режим доступа: <http://sverdl.gks.ru/>.

Для цитирования: Ялунина Е.Н., Дьячкова С.П. Оценка эффективности управления сельскохозяйственными организациями Свердловской области //

Московский экономический журнал. 2023. № 8.

URL: <https://qje.su/selskohozyajstvennye-nauki/moskovskij-ekonomicheskij-zhurnal-8-2023-28/>

Московский экономический журнал. № 8. 2023

Moscow economic journal. № 8. 2023

© Ялунина Е.Н., Дьячкова С.П., 2023. *Московский экономический журнал,*

2023, № 8.