

Научная статья

Original article

УДК 334.735:631.115.6+631.674.2

JEL: O13, P13, Q13, Q15

doi: 10.55186/2413046X_2023_8_6_297

**ОСОБЕННОСТИ ОРГАНИЗАЦИИ ОБСЛУЖИВАЮЩИХ
КООПЕРАТИВОВ НА СИСТЕМАХ ЛИМАННОГО ОРОШЕНИЯ
FEATURES OF THE ORGANIZATION OF SERVICE COOPERATIVES ON
THE SYSTEMS OF LIMAN IRRIGATION**



Бурлаков Владимир Борисович, кандидат экономических наук, доцент, ведущий научный сотрудник лаборатории стратегии развития институциональной среды агропромышленного комплекса, Институт аграрных проблем – обособленное структурное подразделение ФГБУН «Саратовский научный центр Российской академии наук» (410012, Россия, г. Саратов, ул. Московская, 94), тел. 8 (8452) 26-24-26, ele30551147@yandex.ru

Туктаров Ренат Бариевич, кандидат сельскохозяйственных наук, ведущий научный сотрудник отдела оросительных систем и гидротехнических сооружений, заместитель директора по науке, ФГБНУ «Волжский научно-исследовательский институт гидротехники и мелиорации» (413123 Россия, Саратовская обл., Энгельсский р-н, р.п. Приволжский, ул. Гагарина, д. 1), тел. 8(8453) 75-44-20, ORCID: <https://orcid.org/0000-0001-6063-3801>, tuktarov.rb@gmail.com

Burlakov Vladimir B., candidate of economic sciences, associate professor, leading researcher of the laboratory for the strategy for the development of the institutional environment of the agro-industrial complex, Institute of Agrarian Problems - a separate

structural subdivision of the Federal State Budgetary Institution of Science of the Federal Research Center «Saratov Scientific Center of the Russian Academy of Sciences» (Moskovskaya st., 94, 410012 Saratov, Russia), tel. 8 (8452) 26-24-26, ele30551147@yandex.ru

Tuktarov Renat B., candidate of agricultural sciences, leading researcher of department of irrigation systems and hydraulic structures, deputy director of science, Federal State Budgetary Scientific Institution «Volga Research Institute of Hydraulic Engineering and Land Reclamation» (Gagarina st., 1, w. s. Privolzhsky, Engels district, Saratov region 413123 Russia), tel. 8(8453) 75-44-20, ORCID: <https://orcid.org/0000-0001-6063-3801>, tuktarov.rb@gmail.com

Аннотация. Статья посвящена особенностям создания и организации деятельности сельскохозяйственных обслуживающих кооперативов на землях лиманного орошения. Приведены аргументы целесообразности образования кооперативов данного вида в засушливых регионах, на территории которых сохранились инженерные лиманы. Кооперативная форма обоснована в качестве одного из наиболее действенных средств совместного решения проблем субъектов сельскохозяйственного производства, чьи угодья расположены на территории лиманов. Приведена примерная модель организационной структуры кооператива. Обоснованы необходимость и пути сотрудничества кооператива со структурами региональных водохозяйственных организаций. Предложены меры государственной поддержки развития мелиоративных кооперативов.

Abstract. The article is devoted to the features of the creation and organization of the activities of agricultural service cooperatives on the lands of firth irrigation. Arguments are given for the expediency of forming cooperatives of this type in arid regions, on the territory of which engineering estuaries have been preserved. The cooperative form is substantiated as one of the most effective means of jointly solving the problems of agricultural production entities whose lands are located on the territory of estuaries. An exemplary model of the organizational structure of the cooperative is given. The necessity and ways of cooperation of the cooperative with the structures of regional

water management organizations are substantiated. Measures of state support for the development of reclamation cooperatives are proposed.

Ключевые слова: сельскохозяйственные потребительские обслуживающие кооперативы, организационная структура, системы лиманного орошения

Keywords: agricultural consumer service cooperatives, organizational structure, firth irrigation systems

Введение

В регионах недостаточного увлажнения Поволжья, специализирующихся в основном на производстве животноводческой продукции, первостепенное внимание традиционно уделялось вопросам обеспечения качественными кормами. Во времена СССР данная проблема достаточно успешно решалась посредством созданной и отлаженной системе орошения. Благодаря крупным государственным ассигнованиям и централизованному планированию, обводнённые сельскохозяйственные угодья позволили за короткий период времени фактически создать кормовую базу для развития животноводства. Важную роль в обеспечении высокого уровня продуктивности кормовых угодий в остро засушливых зонах играли земли лиманного орошения, в значительной степени (*а в ряде мест и полностью*) подпитываемые из каналов.

С началом аграрной реформы 1990-х годов мелиоративная отрасль, включая лиманное орошение, фактически осталась без государственной финансовой поддержки и быстро пришла в упадок. В последнее время федеральными и региональными органами власти предпринимаются определённые меры, направленные на возрождение мелиоративного потенциала. Так, в Саратовской области за 2014-2021 гг. восстановлено и введено в эксплуатацию около 65 тыс. га орошаемых земель [1]. В настоящее время в области реально орошается 115 тыс. га сельскохозяйственных угодий, но это составляет лишь 23 % от «исторического максимума» советских времён. Из угодий лиманного орошения, по неофициальным экспертным оценкам учёных, занимающихся исследованием проблем орошаемого земледелия, и сельских товаропроизводителей саратовского

Заволжья, в должной степени используется не более 30 % от общей площади.

Одной из основных причин снижения неэффективности лиманного орошения, наряду с нехваткой средств, являются последствия произошедшего в результате аграрных преобразований раздела орошаемых земель между многими собственниками. На месте колхозов и совхозов появилось множество фермерских и других мелких хозяйств, владельцы которых, как правило, не могут выработать совместных, удовлетворяющих интересы всех собственников, решений по эффективному использованию лиманов.

По нашему мнению, наиболее предпочтительным способом решения проблемы является создание сельскохозяйственных обслуживающих кооперативов для выполнения работ, связанных с эксплуатацией лиманов.

Следует сказать, что ни в СМИ, ни в научных публикациях не имеется никакой информации об опыте организации таких кооперативов на системах лиманного орошения [2]. С большой долей вероятности можно предположить, что таких организаций на сегодняшний день в России не существует.

Методы и материалы исследований

В процессе исследования, обосновывающего вывод о приоритетности организации лиманного орошения на кооперативной основе мелкими субъектами сельскохозяйственного производства и раскрывающего особенности создания и формирования внутренней структуры потребительского кооператива по мелиоративному обслуживанию, использовались методы: абстрактно-логический, сравнительного и ситуационного анализа. Теоретической и информационно-эмпирической базой исследования являются основные положения родоначальников теории кооперации, труды отечественных и зарубежных представителей науки по вопросам развития аграрной вертикальной кооперации и поливного земледелия, публикации практиков кооперативного движения, документы и материалы Международного кооперативного альянса (МКА), законодательно-нормативные акты, регулирующие деятельность отечественных сельскохозяйственных кооперативов.

В качестве критерия эффективности выбора формы совместного предприятия мы рассматриваем выгодность и равноправие всех его участников, которые обеспечиваются специфическими особенностями, присущими исключительно кооперативной форме.

Результаты и обсуждение

Дробление в процессе аграрного реформирования конца прошлого столетия крупных сельскохозяйственных предприятий на ряд мелких хозяйств привело к ликвидации единых центров водорегулирования и эксплуатации лиманов, что пагубно отразилось на их техническом состоянии и продуктивности. Например, на Бурдинской инженерной системе лиманного орошения (*саратовское Заволжье, общая площадь лимана – 2615 га, вода закачивалась из канала*), находящейся на территории ликвидированного коллективного хозяйства, на каждом из её 9 ярусов затопления появилось от 3 до 14 неодинаковых по размерам земельных угодий собственников [3, 4]. В результате значительная часть земель перестала затопливаться, почвы и растительный покров лиманов сильно деградировали.

В современной российской хозяйственной практике в ситуации, требующей совместных усилий для более эффективного решения общих для определённой группы хозяйствующих субъектов проблем, при организации совместных предприятий обычно выбирают форму общества с ограниченной ответственностью (ООО) или непубличного акционерного общества (НАО).

Вместе с тем, в создании и организации деятельности данных форм имеется ряд моментов, неблагоприятных для субъектов сельскохозяйственного производства. Менее всего достижению целей решивших объединить свои усилия сельских товаропроизводителей, по нашему мнению, способствуют акционерные общества, что проистекает из особенностей экономической природы данной формы. И это относится не только к большим затратам и сложностям, связанным с выпуском акций. Главным является то, что в условиях, когда сила голоса акционера при принятии решений определяется количеством принадлежащих ему

акций, практически невозможно обеспечить равноправие всех его участников-землепользователей. Группа участников, владеющая контрольным пакетом акций, может принимать решения, которые не соответствуют интересам других акционеров, даже находящихся в численном большинстве.

Более популярной организационно-правовой формой у представителей малого и среднего бизнеса является ООО. Корпоративное управление данным совместным предприятием характеризуется определённой гибкостью, а его создание требует меньших, по сравнению с НАО, затрат. Тем не менее, и данная форма не лишена определённых минусов. Для того, чтобы зарегистрировать ООО, требуется подготовить большое количество документов. Определённые сложности существуют также при принятии управленческих решений. Некоторые решения (*например, о реорганизации*) принимаются на основе единогласия. При большом числе учредителей требуется согласование немалого количества документов, а если не удаётся договориться, приходится обращаться в суд. Изменения в составе учредителей или перераспределение долей уставного капитала предусматривают обязательное информирование регистрирующего органа, а также, как правило, требуют проведения регистрации новой редакции Устава. Большинство действий, связанных с долями, подлежит обязательному нотариальному удостоверению. На практике очень сложно исключить из общества не выполняющего свои обязанности участника. Определённое неравноправие учредителей общества обусловлено законодательным положением, в соответствии с которым количество голосов каждого участника на общем собрании прямо пропорционально его доле в уставном капитале.

Сельскохозяйственный вертикальный кооператив с точки зрения теории управления хозяйствующими субъектами не относится к числу самых эффективных организационно-правовых форм. Вместе с тем, применительно к группам сельскохозяйственных товаропроизводителей, решивших объединить усилия для решения общих проблем, находящихся в смежных с сельским хозяйством сферах экономики, на наш взгляд, данная форма является наилучшей.

Возможность создания сельскохозяйственного потребительского кооператива по предоставлению услуг в области орошаемого земледелия предусмотрена ФЗ «О сельскохозяйственной кооперации». В перечне направлений деятельности обслуживающих кооперативов данным законодательным актом выделены «...механизированные, агрохимические, мелиоративные, транспортные, ремонтные, строительные работы...» [5], то есть те виды деятельности, которые необходимы на системах лиманного орошения.

Преимущества кооператива перед другими формами предопределяются присущими только ему характерными чертами. Центральное место в аграрном кооперативе занимают его члены – сельскохозяйственные товаропроизводители. Пользуясь услугами кооператива, они же одновременно являются его владельцами, управленцами и получателями дохода от кооперативной деятельности. Такими системными признаками не обладает ни одна другая организационно-правовая форма. Наиболее близкой к кооперативу по своим характеристикам является форма ООО. Но данные общества имеют статус коммерческих организаций, основной целью которых является извлечение прибыли. Их деятельность, как правило, не связана с оказанием услуг своим учредителям, так как такое взаимодействие, по ряду причин, часто экономически нецелесообразно и усиливает вероятность появления дополнительных проблем. К тому же, ФЗ «Об обществах с ограниченной ответственностью» не предусматривает равноправия всех их участников при голосовании на общем собрании.

Одним из основных преимуществ кооператива является то, что все его члены при принятии решений на общем собрании имеют равные права. Положение о голосовании по принципу «Один член кооператива – один голос» прописано в Международных принципах кооперативной деятельности, и в такой же формулировке оно закреплено в действующем российском ФЗ «О сельскохозяйственной кооперации».

С образованием в лице кооператива единого центра планирования и

оперативного управления водопользованием и распределением воды появляются реальные возможности осуществления единой в границах лимана мелиоративной политики, проведения всего комплекса агромелиоративных, культуртехнических, агротехнических, фитомелиоративных и агрохимических работ. Своей деятельностью кооператив способствует более эффективному использованию средств производства, снижению затрат на производство единицы продукции, росту продуктивности сенокосов и в целом укреплению экономики хозяйств своих членов. Также благодаря кооперативу создаются условия для организации ресурсосберегающих вариантов затопления, осуществления постоянного мониторинга состояния почв и растительного покрова, что позволяет улучшать агроэкологические характеристики лиманных угодий.

Кооператив организуется ради создания благоприятных условий для получения стабильно высоких урожаев кормовых трав на землях лиманного орошения, что должно значительно повысить эффективность субъектов сельскохозяйственного производства. Первичная и доминирующая его цель состоит в удовлетворении на выгодных условиях потребностей своих членов – владельцев земельных участков в услугах, связанных с эксплуатацией лиманных угодий. Вместе с тем, своим существованием и деятельностью кооператив внесёт вклад в решение проблем устойчивого развития сельских территорий, занятости сельского населения, благодаря созданию новых рабочих мест (*и не только в кооперативе, но и в хозяйствах его членов*), увеличения доходов сельского населения и повышения качества жизни селян, улучшения экологии сельской среды.

Представляется, что достижение своих целей кооператив должен осуществлять посредством предоставления своим членам на выгодных для них условиях следующих основных услуг:

– выполнение комплекса культуртехнических, агротехнических, агромелиоративных, агрохимических, противоэрозионных и фитомелиоративных мероприятий;

- обеспечение оптимального режима затопления всех земельных участков системы лиманного орошения и регулирование гидрологического режима;
- осуществление необходимых строительного-мелиоративных работ;
- проведение регулярного мониторинга состояния почв и растительного покрова лимана;
- оптовые закупки запчастей, агрохимикатов, семян, других оборотных средств и материалов с последующей поставкой их членам кооператива;
- организация обучения членов кооператива передовым методам кормопроизводства и способствование внедрению прогрессивных технологических приёмов;
- консультирование и предоставление информации по экономическим и юридическим вопросам, в области производственных и технологических процессов; оказание помощи в получении кредитов, средств государственной поддержки и др.

Успешное функционирование мелиоративных кооперативов, в первую очередь, основная их деятельность, связанная с водохозяйственными мероприятиями, зачастую невозможна без тесного взаимодействия со сторонними организациями. Об этом свидетельствует и богатый опыт работы подобных кооперативов за рубежом [6].

Считаем, что большой пользой для организуемого обслуживающего кооператива на землях лиманного орошения явилось бы включение в его состав в статусе ассоциированного члена региональной организации «Управление мелиорации земель и сельскохозяйственного водоснабжения» (Управление по мелиорации земель). В субъектах РФ данные организации являются эксплуатантами магистральных и распределительных каналов, насосных станций, трубопроводов, плотин и других инженерно-мелиоративных сооружений, переданных им в оперативное управление государством. В связи с происходящими климатическими изменениями зимы в засушливых регионах нередко характеризуются малым снеговым покровом, что делает невозможным

естественное заполнение лиманов в требуемых объёмах талыми водами. В сложившихся условиях, там, где лиманы активно эксплуатируются, их затопление осуществляется водой, закачиваемой государственными водохозяйственными организациями из обводнительных каналов и крупных водохранилищ. В качестве вступительного взноса Управление по мелиорации земель может внести в кооператив определённую гидромелиоративную технику и оборудование. Как ассоциированный член, данная организация имеет право на получение дивидендов на вложенный капитал, размер и условия выплаты которых должны быть определены в соответствующем договоре. Целесообразно также заключить между кооперативом и Управлением по мелиорации земель договорное соглашение, предусматривающее выполнение последним какой-то части гидромелиоративных работ в кооперативе на определённых условиях. Данная мера содействует как повышению устойчивости кооперативов, так и активизации работы региональных водохозяйственных организаций, осуществляющих функции по эксплуатации гидротехнических сооружений на оросительных системах.

Одним из важных факторов жизнеспособности любого вертикального кооператива является наличие более высокого, по сравнению с другими формами хозяйствования, уровня доверительных отношений между членами [6]. Вместе с тем, по нашему мнению, в кооперативе по оказанию мелиоративных услуг на землях лиманного орошения данный фактор имеет особую важность вследствие того, что его члены более зависимы друг от друга в чисто технологическом плане, так как при заполнении секций лиманов (систем лиманного орошения) из оросительных каналов вода нередко поступает только через лиманные участки соседей – таких же членов кооператива. Обеспечение положительного эффекта каждому субъекту сельскохозяйственного производства благодаря оказанию этих услуг требует более полной согласованности между всеми членами сроков и объёмов выполнения работ, поскольку основная деятельность данного кооператива по существу является частью технологического процесса по

возделыванию сельскохозяйственных культур.

Успешность функционирования кооператива во многом зависит от того, как выстроена его организационно-управленческая структура. Все наиболее важные решения, касающиеся деятельности кооператива, принимаются общим собранием его членов или правлением (председателем) кооператива, в соответствии с полномочиями данных органов, которые определены ФЗ «О сельскохозяйственной кооперации» и положениями Устава кооператива. Повседневное же руководство кооперативом следует поручить профессиональному менеджеру – исполнительному директору, не являющемуся его членом. Нецелесообразность назначения на эту должность одного из членов кооператива связана с тем, что данная ситуация создаёт почву для возникновения подозрений в создании таким руководителем каких-то преимуществ в работе с кооперативом для своего хозяйства или хозяйств своих друзей, то есть в нарушении равенства прав всех членов. Да и далеко не всегда среди участников кооператива найдутся квалифицированные специалисты, разбирающиеся во всех нюансах деятельности мелиоративного предприятия. Чтобы исключить основу для создания приоритетов в пользу определённой группы хозяйств-пайщиков целесообразно также и другой персонал кооператива формировать из сторонних специалистов и работников, имеющих требуемую для работы в кооперативе квалификацию.

Исполнительный директор должен находиться в тесном деловом сотрудничестве с председателем (правлением) кооператива. В функции председателя (правления) входит защита интересов членов, принятие стратегических решений по развитию кооператива, директор же призван реализовывать эти решения на практике посредством повседневного оперативного управления вверенным ему предприятием.

Для достижения целей, ради которых создаётся кооператив, в его организационной структуре следует предусмотреть формирование соответствующих подразделений. На рис. 1 представлена примерная модель

организационной структуры обслуживающего кооператива на системе лиманного орошения.

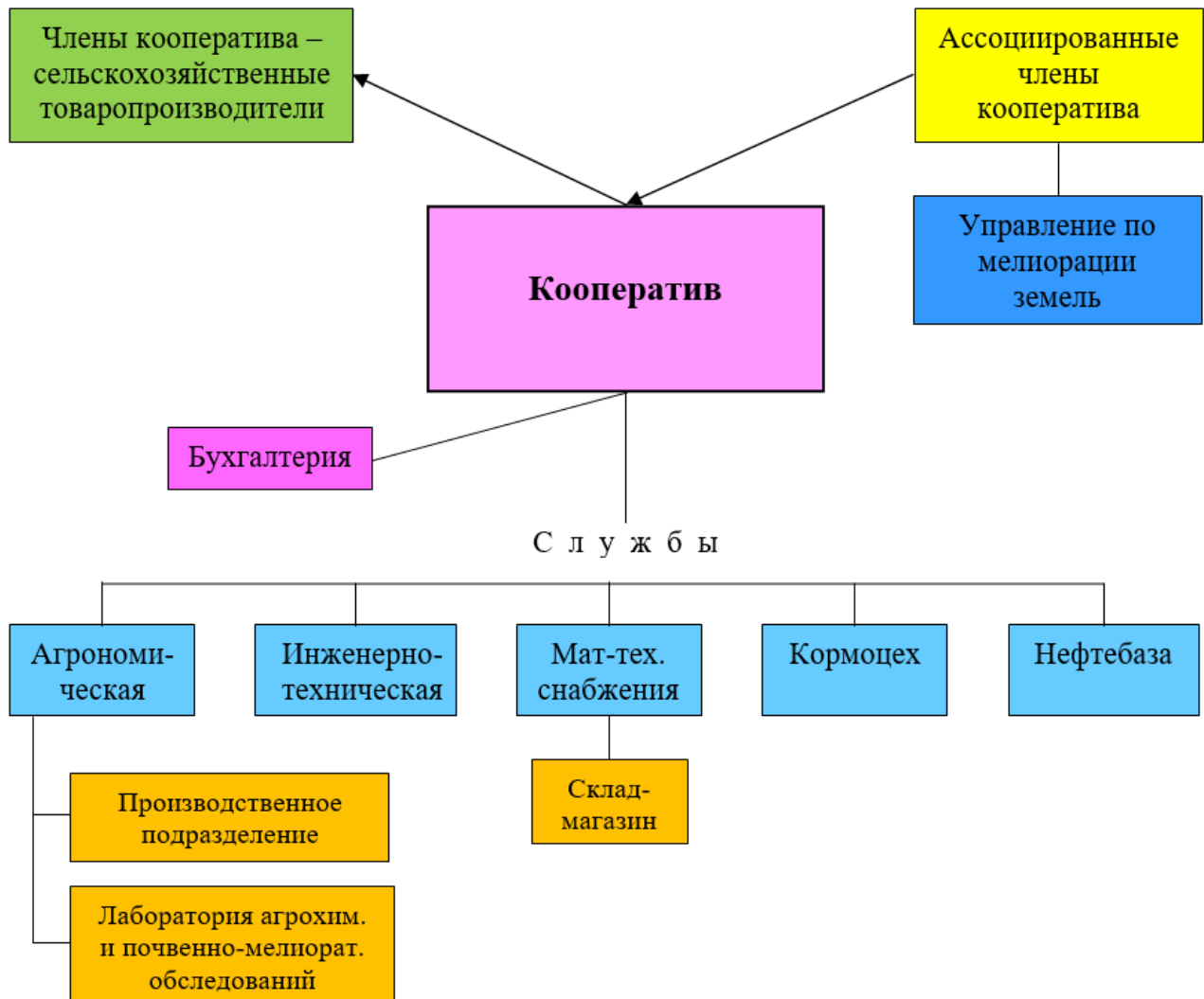


Рисунок 1 – Примерная модель организационной структуры сельскохозяйственного потребительского обслуживающего кооператива на землях лиманного орошения

Представляется, что основной структурной единицей кооператива должна быть *агрономическая служба*. Численный состав работников и специалистов службы устанавливается исходя из размера площади обслуживаемых угодий, видов и объёмов работ. Оперативное руководство данной структурой осуществляет главный агроном кооператива. Он разрабатывает планы проведения механизированных агро- и культуртехнических работ, осуществления агро-мелиоративных и фитомелиоративных мероприятий, а также

агрохимического обслуживания сельхозугодий членов кооператива. После утверждения планов правлением главный агроном несёт ответственность за надлежащее их выполнение. Его указания обязательны для гидротехника и всех других специалистов и работников службы, включая персонал входящих в неё структурных единиц: *производственного подразделения и лаборатории агрохимических и почвенно-мелиоративных обследований.*

Деятельность *агрономической службы* должна строиться в тесной координации с региональным Управлением по мелиорации земель по вопросам водопользования и эксплуатации системы лиманного орошения, в том числе осуществления контроля за соблюдением технологии затопления лиманов и мелиоративным состоянием системы, учёта воды и т.д. Большую пользу в этом взаимодействии может принести принятие на работу в кооператив на условиях совместительства специалиста Управления по мелиорации земель.

Основной хозяйственной единицей кооператива является входящее в агрономическую службу *производственное подразделение*, в задачи которого входит оказание членам кооператива услуг непосредственно в области механизировано-мелиоративных работ на землях лиманного орошения. В зависимости от вида и объёмов выполняемых работ оно должно быть укомплектовано необходимыми техническими средствами: бульдозерами, автогрейдерами, скреперами и т.д. Основными видами механизированных работ на лиманных системах являются обвалование и профилирование территории, разравнивание, отсыпка и перемещение земли для целей переустройства лиманов. Также, исходя из потребностей членов кооператива, предметом деятельности данного структурного подразделения может быть оказание других услуг: механическая обработка почвы, сев (*подсев*) многолетних трав, внесение удобрений, погрузо-разгрузочные и транспортные работы.

Для своевременного выполнения работ в кооперативе целесообразно построить *нефтебазу* с резервуарами для хранения горюче-смазочных материалов.

В рамках *производственного подразделения* в соответствии с направлениями работ могут быть организованы отдельные бригады (*отряды*). Они могут быть сформированы на постоянной и временной основе. При подборе персонала предпочтение должно отдаваться работникам, обладающим высоким уровнем квалификации, профессиональных знаний и навыков. Число работников должно быть оптимальным, целесообразно предусмотреть приём универсальных специалистов, обладающими возможностями совмещения на высоком уровне нескольких профессий, например, бульдозериста, тракториста-механизатора, водителя, слесаря-монтажника-сварщика и т.д.

Считаем, что в составе *агрономической службы* мелиоративного кооператива обязательно нужно предусмотреть создание такого важного подразделения, как *лаборатория агрохимических и почвенно-мелиоративных обследований*. Задачами данной структуры является проведение регулярного мониторинга и оценка состояния почв и растительного покрова лиманных земель. Анализ результатов обследований даёт возможность оперативно и достоверно оценивать факторы антропогенного и природного характера, деструктивно влияющие на почвенное плодородие, кормовую продуктивность лиманных угодий и экологическую обстановку, определить тенденции изменения ситуации и предлагать меры по предупреждению или устранению негативных процессов.

Основными задачами *инженерно-технической службы* являются: организация проведения оперативного ремонта, технического обслуживания и хранения мелиоративных машин, другой техники и оборудования, принадлежащих кооперативу, его членам, а также другим заинтересованным потребителям услуг (*в предусмотренных уставом кооператива объёмах, но не более 49 % от общего объёма услуг, предоставляемых данной службой*). Для выполнения данных задач в кооперативе необходимо создать ремонтную мастерскую, склад запчастей, приобрести передвижные средства для ремонта, техобслуживания, диагностирования и дозаправки техники в полевых условиях.

В обязанности работников *службы материально-технического снабжения*

входит определение потребностей членов кооператива и самого кооператива в запчастях, агрохимикатах, семенах, молодняке скота, различных видах сельскохозяйственной техники, гипсоматериалах для обработки почв, в других материально-технических ресурсах соответствующего качества и потребительских товарах; поиск и изучение маркетинговой информации с целью выявления наиболее выгодных предложений организаций оптовой торговли; закупка данных товаров и поставка их членам на льготных условиях (*по себестоимости*); организация складского хозяйства.

Снабжение членов кооператива необходимыми средствами может осуществляться как по предварительно оформленным заказам, так и из закупленных ранее товаров посредством прямого обращения на склад в зависимости от имеющихся запасов (*это относится к товарам постоянного спроса, например, часто требующим замены выходящим из строя рабочим органам сельскохозяйственных машин*).

Создание в кооперативе *перерабатывающего подразделения (кормоцеха)*, осуществляющего производство гранулированной или брикетированной травяной муки, которая является более питательным, по сравнению с сеном, видом корма и может храниться более длительное время, не теряя своего качества, позволит существенно повысить продуктивность животноводства. Кроме того, кооператив может на коммерческой основе продавать излишки кормов сторонним организациям и владельцам личных подворий, сокращая таким образом затраты на их производство и предоставляя своим членам дополнительные возможности для пополнения их доходов. По мере развития кооператива, его членами может быть принято решение о приобретении технологической линии гранулирования и организации производства высококачественных комбикормов.

В соответствии с имеющимися потребностями членов кооператив может также вести деятельность по другим направлениям, например, осуществлять уборку травостоя, оказывать услуги по ведению бухгалтерского и налогового учёта в хозяйствах членов, маркетинговые услуги (*поиск выгодных покупателей*

сельскохозяйственной продукции) и т.д.

Организационно-правовой основой взаимоотношений между кооперативом и его членами, а также сторонними потребителями услуг являются договоры и заявки. В договорах указываются местоположение объектов, на которые направлено оказание услуг (*сельхозугодий и т.д.*), виды, объемы и сроки выполняемых работ, расценки и условия оплаты, обязанности сторон, санкции за ненадлежащее выполнение обязательств и срыв установленных графиков выполнения и т.д. Заключение договоров с членами кооператива на выполнение агромелиоративных, агротехнических, культуртехнических, агрохимических и других работ осуществляется на основе заявок членов, подаваемых членами до начала следующего года.

В обязанности членов должно входить предоставление кооперативу плана землепользования и другой документации, необходимой для осуществления работ, подготовка земельных участков не позднее определённых сроков до начала их выполнения и, если в этом есть необходимость, выделение необходимого количества работников и технических средств для проведения вспомогательных работ.

Оценка качества работ осуществляется комиссией, состоящей из членов правления, представителя исполнительной дирекции и главы хозяйства, на землях которого произведены работы. По результатам проверки составляется акт сдачи-приёмки выполненных работ.

Тарифы и цены на выполняемые кооперативом работы рекомендуется устанавливать на основе норм и нормативов затрат, содержащихся в соответствующих технологических картах. При этом, целесообразно, чтобы стоимость услуг, оказываемых своим членам, находилась в максимальной близости к себестоимости выполняемых работ. Так как на начало года точную величину затрат определить невозможно, первоначальную цену следует устанавливать по оценке ожидаемых расходов кооператива, лучше – несколько выше данной величины. По итогам года разница будет возвращена членам в виде

кооперативных выплат пропорционально объёму полученных каждым из них услуг. Членами кооператива также может быть принято решение об установлении более высоких тарифов, включающих плановые накопления, направляемые в дальнейшем на реализацию определённых инвестиционных проектов.

Опыт европейских и успешных отечественных кооперативов свидетельствует, как правило, о более высокой экономической устойчивости кооперативного предприятия, если отмеченные выше нюансы его функционирования, а также не отражённые в данной статье другие конкретизированные правила и экономические механизмы внутренней деятельности, детально отражены в документах внутрикооперативного пользования, так называемом Внутреннем регламенте деятельности. В кооперативе может быть один такой документ, объединяющий все аспекты внутрикооперативной организационной деятельности, или несколько внутренних регламентов по каждому направлению оказания услуг, либо по каждой выполняемой операции. В документах Внутреннего регламента целесообразно также отразить организационно-управленческую структуру кооператива, формы договоров и заявок, указать чёткие границы функций правления и исполнительной дирекции, уровень обязательств членов по пользованию кооперативными услугами, порядок и условия предоставления услуг. В случае открытия в кооперативе текущих счетов членов, во Внутреннем регламенте должны быть отражены условия движения денежных средств на них.

Внутренний регламент дополняет Устав и служит для уточнения и реализации на практике отдельных его положений. Данный документ утверждается всеми членами кооператива на общем собрании, после чего его положения становятся обязательными для исполнения как членами, так и наёмным персоналом кооператива.

Заключение

Таким образом, организация сельскохозяйственных обслуживающих кооперативов на системах лиманного орошения может стать действенным

средством в решении проблем создания прочной кормовой базы животноводства в засушливых регионах, повышения эффективности субъектов сельскохозяйственного производства и восстановления высокого уровня орошения лиманных угодий. Благодаря кооперативу появляются реальные возможности совместного приобретения необходимых материальных ресурсов и организации лиманного орошения на эффективной основе, что не под силу разрозненным мелким сельскохозяйственным товаропроизводителям.

Отсутствие в настоящее время в хозяйственной практике кооперативов по предоставлению услуг на землях лиманного орошения связано, как показывают исследования, с недоверием основной массы селян к новой для них организационно-правовой форме, что, в свою очередь, обусловлено низким уровнем их информированности о сущности и преимуществах, которые даёт кооператив при грамотном подходе к организации его деятельности. Следует отметить, что и значительная часть специалистов региональных органов управления АПК зачастую неоднозначно интерпретирует применение принципов кооперации в практике хозяйствования.

В деле развития кооперативов по мелиоративному обслуживанию трудно рассчитывать на успех без существенной государственной помощи. Представляется, что одной из значимых сторон в этом направлении должно стать усиление образовательно-просветительской деятельности государства по вопросам кооперативного развития среди сельских товаропроизводителей регионов с засушливым климатом и постоянное проявление его заинтересованности в развитии данного вида кооперации. Следует разработать программы проведения обучающих семинаров, на которых привлечёнными в качестве преподавателей грамотными специалистами аграрной науки и представителями успешной кооперативной практики доносились бы до заинтересованных субъектов сельскохозяйственного производства знания о сущности кооперативной формы, её преимуществах, детально освещались вопросы создания и организации работы кооператива. Данная деятельность может

осуществляться через региональные центры компетенций в сфере сельскохозяйственной кооперации и другие, в том числе негосударственные (*но при поддержке государства*) консалтинговые структуры.

Наряду с информационно-консультационной помощью необходимо предусмотреть меры материальной поддержки кооперативов. Учитывая потенциальную значимость кооперации в возрождении мелиоративного потенциала сельского хозяйства, считаем целесообразным предоставление кооперативам на системах лиманного орошения права на получение субсидируемых инвестиционных кредитов. Кроме того, по нашему мнению, для данных кооперативов следует предусмотреть льготные тарифы на электроэнергию и другие энергоносители, а также на воду, подаваемую на заполнение лиманов из оросительных каналов.

Для только что созданных кооперативов определённой поддержкой явилось бы предоставление из региональных бюджетов единовременной субсидии в размере до 500 тыс. руб. для приобретения оргтехники с программным обеспечением. Одной из действенных мер должно стать включение субъектами РФ мелиоративных кооперативов в перечень потребительских кооперативов, которые могут стать участниками грантовой поддержки, направляемой на развитие кооперативной материально-технической базы. При этом, представляется целесообразным для кооперативов данной специализации снизить требуемый для участия в конкурсе период их деятельности с момента создания до 8 месяцев.

Своей деятельностью мелиоративные кооперативы служат не только важным фактором роста продуктивности угодий лиманного орошения и решения проблемы надёжного обеспечения животноводства кормами, но и способствуют устойчивому развитию сельских территорий, сохранению сельских поселений в зонах с повышенной сухостью климата.

Список источников

1. До конца года в регионе планируется ввести более 5 тысяч гектаров орошаемых

земель // Саратовская областная дума: [сайт]. – 2021. – URL: <https://srd.ru/index.php/component/content/article/80-lenta-novostej/novosty/32407-dokontsa-goda-v-regione-planiruetsya-vvesti-bolee-5-tysyach-gektarov-oroshaemykh-zemel.html> (дата обращения: 24.04.2023).

2. Воеводина Л.А., Воеводин О.В. Организационно-правовые основы создания и функционирования кооперативного мелиоративного парка // Научный журнал Российского НИИ проблем мелиорации, 2020. – № 1 (37). – С. 183-199.

3. Тарбаев В.А., Тарасенко П.В., Молочко А.В., Морозов М.И. Агроэкологический мониторинг орошаемых агроландшафтов юго-востока саратовского Заволжья // Известия Саратовского университета. Новая серия. Серия: Науки о земле. Т.17, вып. 3, 2017. – С. 154-159.

4. Туктаров Р.Б., Кижаяева В.Е. Организационно-экономические мероприятия по повышению эффективности использования систем лиманного орошения в Поволжье // Экономика и управление народного хозяйства России: сб. статей IV Международной науч.-практ. конф. – Пенза: РИО ПГАУ, 2020. – С. 264-266.

5. О сельскохозяйственной кооперации: федеральный закон от 08.12.1995 № 193-ФЗ [Электронный ресурс]. – URL: http://www.Consultant.ru/document/cons_doc_LAW_8572/ (дата обращения: 24.04.2023).

6. Suresh A. Kulkarni, and Avinash C Tyagi. (2013). Participatory Irrigation Management: Understanding the Role of Cooperative Culture. – URL: http://www.un.org/waterforlifedecade/water_cooperation_2013... (дата обращения: 24.04.2023).

7. Нилссон Й, Головина С., Володина Н. Влияние доверия на развитие аграрных кооперативов // Аграрный вестник Урала, 2008. – № 8(50). – С. 11-13.

References

1. Do konca goda v regione planiruetsya vvesti bolee 5 tysyach gektarov oroshaemykh zemel' // Saratovskaya oblastnaya дума: [sajt]. – 2021. – URL: <https://srd.ru/index.php/component/content/article/80-lenta-novostej/novosty/32407-dokontsa-goda-v-regione-planiruetsya-vvesti-bolee-5-tysyach-gektarov-oroshaemykh-zemel.html>

zemel.html (data obrashcheniya: 24.04.2023).

2. Voevodina L.A., Voevodin O.V. Organizacionno-pravovye osnovy sozdaniya i funkcionirovaniya kooperativnogo meliorativnogo parka // Nauchnyj zhurnal Rossijskogo NII problem melioracii, 2020. – № 1 (37). – S. 183-199.

3. Tarbaev V.A., Tarasenko P.V., Molochko A.V., Morozov M.I. Agroekologicheskij monitoring oroshaemyh agrolandshaftov yugo-vostoka saratovskogo Zavolzh'ya // Izvestiya Saratovskogo universiteta. Novaya seriya. Seriya: Nauki o zemle. T.17, vyp. 3, 2017. – S. 154-159.

4. Tuktarov R.B., Kizhaeva V.E. Organizacionno-ekonomicheskie meropriyatiya po povysheniyu effektivnosti ispol'zovaniya sistem limannogo orosheniya v Povolzh'e // Ekonomika i upravlenie narodnogo hozyajstva Rossii: sb. statej IV Mezhdunarodnoj nauch.-prakt. konf. – Penza: RIO PGAU, 2020. – S. 264-266.

5. O sel'skohozyajstvennoj kooperacii: federal'nyj zakon ot 08.12.1995 № 193-FZ [Elektronnyj resurs]. – URL: http://www.Consultant.ru/document/cons_doc_LAW_8572/ (data obrashcheniya: 24.04.2023).

6. Suresh A. Kulkarni, and Avinash C Tyagi. (2013). Participatory Irrigation Management: Understanding the Role of Cooperative Culture. – URL: http://www.un.org/waterforlifedecade/water_cooperation_2013... (data obrashcheniya: 24.04.2023).

7. Nilsson J, Golovina S., Volodina N. Vliyanie doveriya na razvitie agrarnyh kooperativov // Agrarnyj vestnik Urala, 2008. – № 8(50). – S. 11-13.

Для цитирования: Бурлаков В.Б., Туктаров Р.Б. Особенности организации обслуживающих кооперативов на системах лиманного орошения // Московский экономический журнал. 2023. № 6. URL: <https://qje.su/nauki-o-zemle/moskovskij-ekonomicheskij-zhurnal-6-2023-42/>

© Бурлаков В.Б., Туктаров Р.Б., 2023. Московский экономический журнал, 2023,

№ 6.