

Научная статья

Original article

УДК 631.474

doi: 10.55186/2413046X_2022_7_9_553

**МЕТОДОЛОГИЯ ОЦЕНКИ ВИНОГРАДОПРИГОДНОСТИ ПОЧВ
(ЗЕМЕЛЬ) И СПОСОБЫ ОТОБРАЖЕНИЯ ИХ В
ГРАДОСТРОИТЕЛЬНОЙ ДОКУМЕНТАЦИИ НА ПРИМЕРЕ ЗЕМЕЛЬ
АНАПО-ТАМАНСКОЙ ЗОНЫ КРАСНОДАРСКОГО КРАЯ
METHODOLOGY FOR ASSESSING THE VITICULTURAL
SUITABILITY OF SOILS (LANDS) AND WAYS TO DISPLAY THEM IN
URBAN PLANNING DOCUMENTATION ON THE EXAMPLE OF LANDS
OF THE ANAPO-TAMAN ZONE OF THE KRASNODAR TERRITORY**



Работа выполнена при финансовой поддержке гранта РФФИ-19-44230008p_a «Техногенная деградация почв Азово-Кубанской низменности и методы регулирования»

Власенко Валерий Петрович, доктор сельскохозяйственных наук, профессор кафедры почвоведения ФГБОУ ВО «Кубанский государственный аграрный университет имени И. Т. Трубилина», ORCID: <http://orcid.org/0000-0001-5437-9317>, kirsanovi@mail.ru

Быкова Марина Владимировна, старший преподаватель кафедры геодезии Кубанский государственный аграрный университет им. И. Т. Трубилина, rbljik08@mail.ru

Vlasenko Valerii Petrovich, Kubanskii gosudarstvennyi agrarnyi universitet im. I.T.Trubilina, Krasnodar, Russia

Bykova Marina Vladimirovna, Kubanskii gosudarstvennyi agrarnyi universitet im. I.T.Trubilina, Krasnodar, Russia

Аннотация. Обеспечение продовольственной, экономической и национальной безопасности страны в целом зависит от состояния земель сельскохозяйственного назначения и их способности к воспроизводству почвенного плодородия. Данные о характеристиках качества почв не представлены в общедоступном формате, что является недоработкой земельного законодательства. В статье предложен вариант отображения состояния почвенного покрова (почвенных карт) в документах градостроительного регулирования. На примере Анапо-Таманской зоны Краснодарского края показана необходимость введения и отображения на почвенных картах границ особо ценных продуктивных сельскохозяйственных угодий, а именно виноградопригодных земель.

Abstract. Ensuring the food, economic and national security of the country as a whole depends on the state of agricultural land and their ability to reproduce soil fertility. Data on soil quality characteristics are not presented in a publicly accessible format, which is a flaw in land legislation. The article proposes a variant for displaying the state of the soil cover (soil maps) in the documents of urban planning regulation. On the example of The Anapo-Taman zone of the Krasnodar Territory shows the need to introduce and display on soil maps the boundaries of especially valuable productive agricultural lands, namely viticultural lands.

Ключевые слова: территориальное планирование, градостроительное зонирование, земли сельскохозяйственного назначения, почва, особо ценные продуктивные сельскохозяйственные угодья, виноградопригодные земли, плодородие

Keywords: territorial planning, urban zoning, agricultural land, soil, especially valuable productive agricultural land, viticultural land, fertility

Введение. Тенденция сокращения площадей земель сельскохозяйственного назначения усиливается с каждым годом. В основном, уменьшение площадей происходит за счет резкой урбанизации регионов, проявляющейся в расширении границ населенных пунктов и

уменьшении сельскохозяйственных территорий [1, 2, 3]. Этими вопросами уже на начальном уровне занимаются градостроительные службы муниципальных образований.

Результаты исследования и их обсуждения: Для регулирования использования земельного фонда на уровне муниципальных образований органы местного самоуправления разрабатывают документы градостроительного зонирования и территориального планирования. Состав, содержание, порядок принятия и особенности градостроительных документов регулируются главами 3, 4 Градостроительного кодекса РФ. Рассмотрение каждого документа позволяет сделать вывод о том, именно создание условий развития территорий является главным аспектом в сфере регулирования градостроительной деятельности.

Генеральный план, относящийся к документам территориального планирования, разрабатывается с целью формирования стратегии развития территории и обеспечения благоприятной среды жизнедеятельности с учетом экономических и социальных факторов [4]. С учетом вышеизложенных задач в состав генерального плана включают текстовую и графическую части. К первой относят положение о территориальном планировании. В графический материал генерального плана входят карты:

- планируемого размещения объектов местного значения;
- границ населенных пунктов;
- функциональных зон.

Рассматривая карту функционального зонирования, можно выделить, что данное распределение территории возникло в связи с определением функционала существующей территории и в целях устойчивого её развития. Данная карта описывает различные фрагменты территории, которые можно разделить по признакам на следующие категории: селитебная, промышленная, коммунально-складская и рекреационная.

Исходя из этого, следует вывод - зонирование территории муниципальных образований, распределяет территорию лишь в границах

населенных пунктов. Описание порядка использования территории, которая входит в границы муниципального образования, но не в границы населенных пунктов отсутствует в составе генерального плана. Это в большей степени касается земель сельскохозяйственного назначения [5], которые и находятся за пределами населенных пунктов, их границ и характеристик качества почв.

В документах градостроительного зонирования ПЗЗ описаны наименования территориальных зон с указанием предельных размеров земельных участков для различных отраслей сельского хозяйства. В соответствии с частью 6 статьи 36 Градостроительного кодекса Российской Федерации градостроительный регламент на сельскохозяйственные угодья в составе земель сельскохозяйственного назначения не устанавливается.

В документах градостроительного зонирования и территориального планирования мало внимания уделено вопросам оценки рациональности использования сельскохозяйственных земель.

Одной из главенствующих отраслей хозяйства Российской Федерации долгие годы остается сельское хозяйство. Именно данная отрасль экономики удовлетворяет около 75% спроса населения на товары народного потребления.

Для некоторых регионов Российской Федерации сельское хозяйство также является основной отраслью экономики. Краснодарский край считается аграрным регионом, главным направлением которого является производство сельскохозяйственной продукции. Основой ведения сельского хозяйства всегда было, есть и остается почвенное плодородие, но интенсивное использование земель ежегодно провоцирует возникновение негативных процессов в почвах, от которых зависит урожайность и прибыльность продукции.

На территории Краснодарского края в последние годы остро стоит вопрос в отношении деградации сельскохозяйственных земель и использовании указанной категории земель для расширения населенных пунктов.

По данным агрохимической службы в результате проведения исследования в отношении содержания основных элементов питания в почвах в 2000-2021 гг. выявлено убывание плодородия. К 2021 г. уменьшение запасов гумуса в среднем на 7,1 тонны/га с 1 га, или 8%. В отношении подвижного фосфора в почве также выявлено снижение показателей с 34 мг/кг до 28 мг/кг. Белореченский, Динской, Северский, Красноармейский, Абинский, Крымский районы Краснодарского края столкнулись с характерным подкислением почв. В Краснодарском крае к 2021 году выявлено около 1710 тыс. га. сельскохозяйственных угодий с низким и очень низким содержанием гумуса. Анализ земельного фонда края в аспекте сельскохозяйственного использования земель выявил около 100 тыс. га. неиспользуемых земель.

Ежегодно наблюдается тенденция снижения плодородия с.-х. угодий в результате интенсивного земледелия, в связи с чем необходимо, в первую очередь, регулировать данный процесс на законодательном уровне. В настоящее время информация о плодородии почв и их характеристиках на обрабатываемой территории для производителя отсутствует или недоступна.

В целях сохранения и повышения плодородия необходимо иметь данные о состоянии почв. Получение достоверной и обновляющейся информации об актуальных почвенных характеристиках необходимо для увеличения возможности рационального использования и предотвращения деградации почв.

В связи с необходимостью общедоступности информации предлагаем в состав карт Генеральных планов и Правил землепользования и застройки включать современные, актуальные почвенные карты, для чего необходимо на государственном уровне провести их актуализацию. На территории Краснодарского края, почвенные карты изготавливались в период 1961-2001 гг., что с учетом интенсивности земледелия на рассматриваемой территории позволяет сделать вывод об утрате их актуальности.

Органам государственного управления целесообразно предпринять ряд действий в указанном направлении:

на федеральном уровне разработать карту и целевые модели по актуализации сведений о почвах;

разработать государственную программу для обновления почвенно-картографических материалов;

профинансировать необходимые работы;

на законодательном уровне описать необходимость почвенной карты в составе градостроительной документации.

В целях увеличения плодородия, информатизации сельскохозяйственных производителей, обновления информации и сохранения плодородного слоя на территории Краснодарского края считаем возможным рассмотреть предложение по включению в документы градостроительного зонирования и территориального планирования отдельных карт с описанием именно сельскохозяйственных земель, почв и их современного состояния.

Поскольку расширение крупных населенных пунктов чаще всего происходит за счет сельскохозяйственных земель, а в общем доступе отсутствует информация о качественных показателях почв, считаем целесообразным в целях сохранения плодородных земель дополнить определяющие документы в сфере градостроительства информацией о качестве почв.

Одним из главных богатств края являются особо ценные продуктивные сельскохозяйственные угодья, в состав которых входят земли пригодные под многолетние насаждения, в частности виноградопригодные. Актуальная информация о расположении действующих виноградников и почв пригодных для выращивания этой культуры отсутствует.

На Кубани производят почти половину всего вина России. В 2020 году удельный вес в общероссийском производстве вина составил 45% (почти 14 млн дкл.), шампанского — 37% (4,9 млн. дкл.). Виноград в Краснодарском

крае выращивают 65 виноградарских хозяйств и 150 субъектов малого предпринимательства. В настоящее время экспорт вина из Краснодарского края является достаточно прибыльной отраслью сельского хозяйства России, которая зависит от состояния виноградопригодных земель на территории края.

Согласно ФЗ № 468 от 27.12.2019 г. «О виноградарстве и виноделии в Российской Федерации» к виноградопригодным землям относятся земли или земельные участки, географические и почвенно-климатические характеристики которых предоставляют возможность для их использования в целях возделывания виноградных насаждений, в том числе земли или земельные участки, которые использовались для указанной цели не менее пяти лет в течение последних пятидесяти лет.

Такая формулировка в законодательстве требует уточнений. Например, возникает вопрос о наличии достоверной информации об использовании земельных участков в течении указанных 50 лет, и о том, какая организация может ее предоставить. Также возникает необходимость в актуальной информации о характеристиках качества почв на участке и о произрастающей на нем растительности в настоящий момент, что можно выявить только посредством инвентаризации.

При выращивания такой сельскохозяйственной культуры как виноград, почвенные характеристики являются лимитирующим фактором произрастания и урожайности. Поэтому в нормативно-правовую базу РФ для отнесения земель к виноградопригодным, рекомендуется включить обязательное наличие почвенных показателей, которые характеризуют благоприятность их для этой культуры.

Комплекс почвенных показателей должен состоять из параметров, содержание которых гарантирует возможность выращивания винограда, а именно:

- содержание подвижного кальция по Друино-Галле;
- содержание гумуса и его запасы;

- мощность почв,
- механический (гранулометрический) состав и скелетность,
- физические свойства,
- реакция почвенной среды,
- глубину залегания плотных пород,
- солонцеватость,
- засоленность,
- гидрологические условия.

Наличие и определенное содержание этих показателей служит основой и индикатором пригодности для произрастания винограда.

Виноград, являясь культурой, предъявляющей высокие требования к почвам, может произрастать, давать высокую урожайность соответствующего качества только при наличии на местах его размещения определенных характеристик почв. Почвы с запасами гумуса от 100 до 325 т/га, например, обеспечивают высокие урожаи винограда, из которых получают качественные вина. Почвенный покров Анапо-Таманской зоны обладает именно таким показателем содержания гумуса, что и является одним из обязательных критериев при выращивании винограда.

На примере особо ценных продуктивных угодий, пригодных для возделывания виноградников, в Анапо-Таманской зоне края рассмотрим необходимость их отображения в документах градостроительного зонирования и территориального планирования.

По методике, разработанной Северо-Кавказским зональным научно-исследовательским институтом садоводства и виноградарства сотрудниками института КубаньНИИгипрозем в 2001 году была рассчитана продуктивность виноградников на всех почвенных разновидностях Темрюкского района, пригодных для выращивания этой культуры. По продуктивности виноградников было выделено 4 группы земель:

- 1-продуктивность виноградников более 70 баллов (особо ценные, высокопродуктивные),

- 2- продуктивность в пределах 50-70 баллов (продуктивные),
- 3-я продуктивность 30-50 баллов (низкопродуктивные),
- 4 (продуктивность 1-30 баллов (непродуктивные).

При определении бонитета почв для виноградников учитывались следующие свойства почв: гранулометрический (механический) состав, плотность в корнеобитаемой толще, мощность гумусового горизонта, запасы гумуса, солонцеватость, засоление, скелетность, эродированность, переувлажнение, почвообразующие и подстилающие породы.

На рис. 1 представлена картограмма виноградопригодных земель Темрюкского района с почвами 1-й и 2-й группы.

Из схемы следует, что большинство почв Темрюкского района относятся к 1 группе (высокопродуктивные земли, пригодные для выращивания винограда), а соответственно являются особо ценными сельхозугодиями, использование по назначению которых, может гарантировать высокую урожайность рассматриваемой культуры и, соответственно, высокую рентабельность производства.

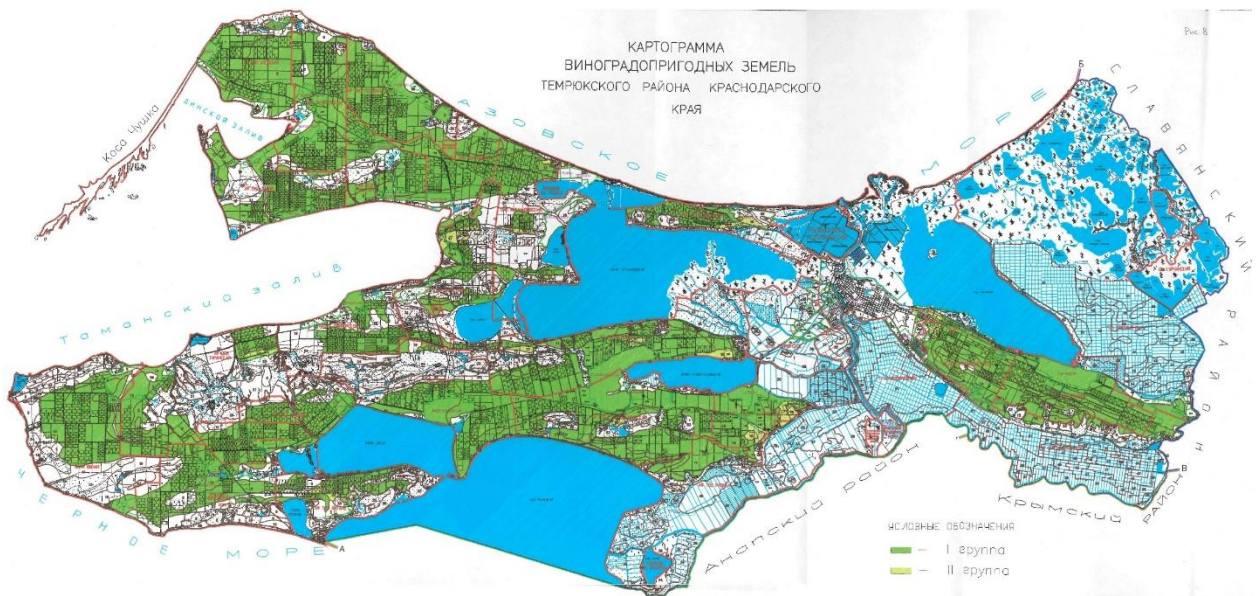


Рисунок 1. Схема виноградопригодных земель Темрюкского района

Учитывая схему разбивки по группам, рассмотрим соответствие использования особо ценных земель для выращивания винограда в Анапо-

Таманской зоне. На рис. 2 представлены участки, почвенный покров которых, согласно рисунку 1, подходит для выращивания виноградников.

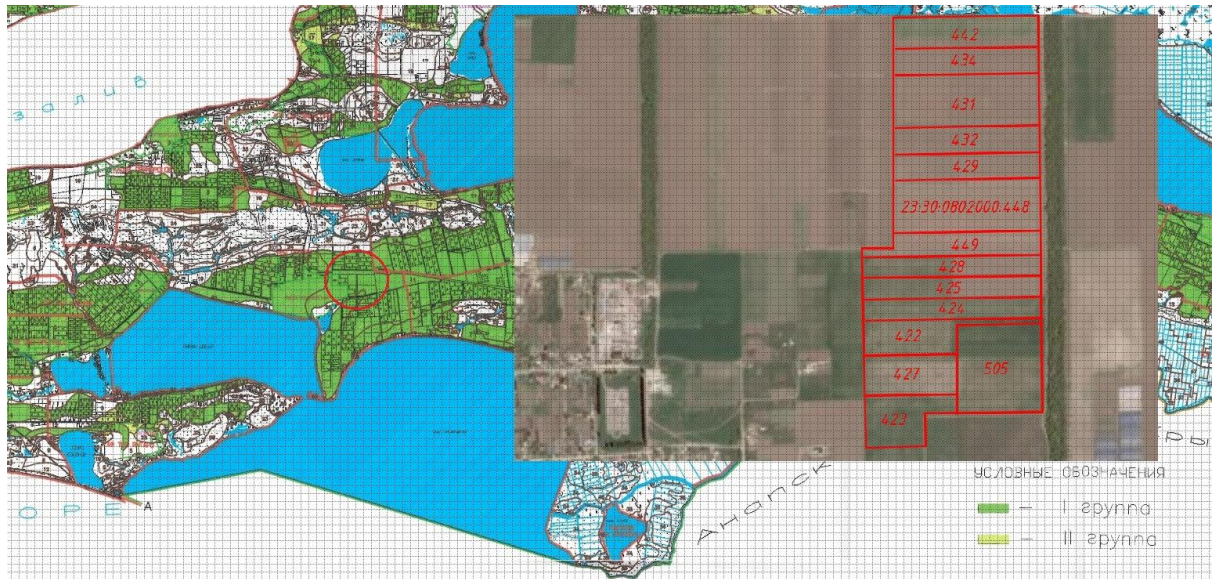


Рисунок 2. Актуальное использование виноградопригодных земель

Визуально использование участков с кадастровыми номерами 23:43:0802000:432, 23:43:0802000:431, и 23:43:0802000:434 для выращивания винограда подвергается сомнению. По сведениям публичной кадастровой карты все указанные участки относятся к землям сельскохозяйственного назначения, а вид разрешенного использования указан как «для сельскохозяйственного производства». Подробная информация отсутствует. Учитывая полученные данные, видно, что актуальное использование особо ценных земель, на примере рассматриваемых участков, можно уточнить только на местности, а соответственно - инвентаризировать.

На рис.3 рассмотрим исследуемую территорию на почвенной карте Темрюкского района из схемы эколого-ландшафтной организации территории Темрюкского района с выделением особо ценных виноградопригодных земель.

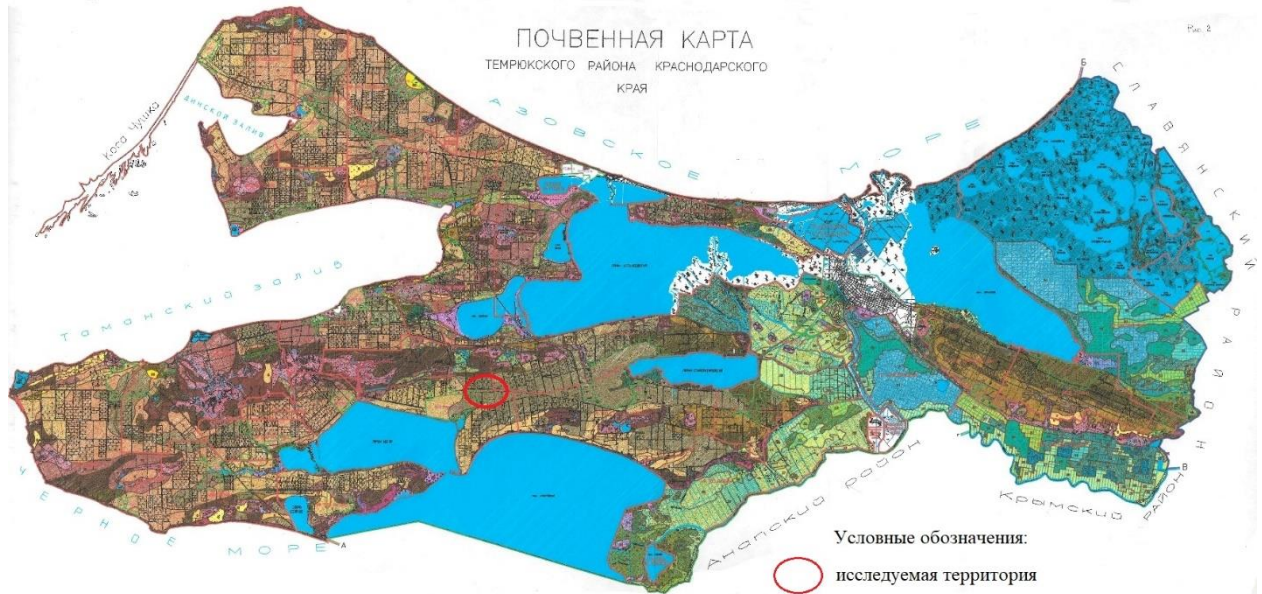


Рисунок 3. Почвенная карта Темрюкского района Краснодарского края

По описанию к почвенной карте выявлено, что в рассматриваемой области присутствует группа почв - черноземы южные карбонатные слабогумусные мощные (легкосуглинистые, среднесуглинистые и тяжелосуглинистые), сформировавшиеся на лессовидных породах. Балл продуктивности виноградников (например, технических сортов - рислинг) на этих почвах колеблется от 71 до 92. Легкосуглинистые разновидности черноземов южных имеют несколько пониженную продуктивность (66-74 балла), т.к. эти почвы более плотно сложены, но они также пригодны для выращивания винограда [6, 7, 8].

Земли, обозначенные на схеме (рисунок 2) как высокопродуктивные, не используются в настоящий момент для выращивания виноградников, хотя, согласно почвенной карте, являются виноградопригодными, что свидетельствует о нерациональности принимаемых управленческих решений по организации землепользования.

Особо ценные земли Анапо-Таманской зоны с благоприятным почвенным покровом для выращивания виноградников могут быть привлекательными для инвесторов в сфере виноделия.

Проблемой является получение информации о почвенном покрове землепользования, используемого для производства с.-х. продукции.

Собственникам, землепользователям или инвесторам необходимо за свой счет заказывать почвенно-агрохимическое обследование в целях определения показателей качества почв и направления возможного использования их. При отображении земель, почв пригодных для возделывания винограда в градостроительной документации можно избежать сокращения площадей высокопродуктивных земель.

На сайте Сельхозпортала РФ (рис. 4), при выборе виноградников Анапского района не выделяется даже контур границ рассматриваемого субъекта как, например, в других районах края.

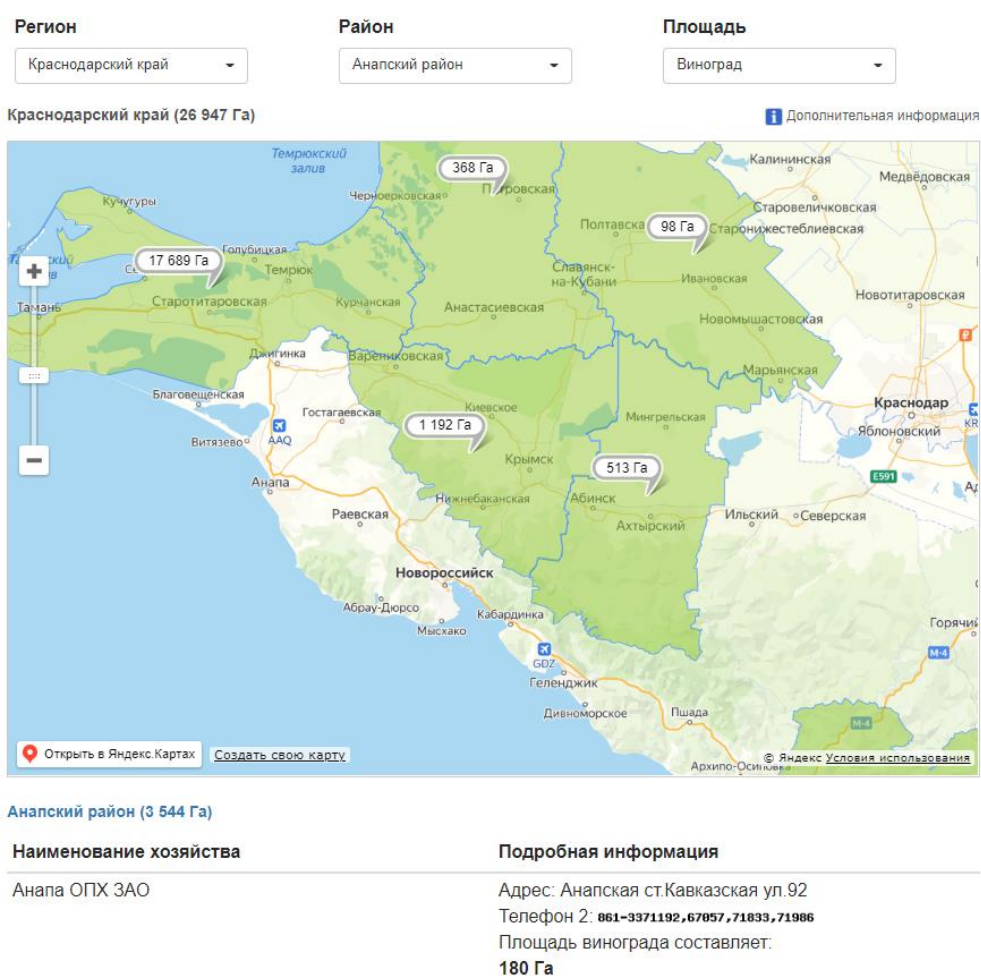


Рисунок 4. Фрагмент карты по площади занятой виноградниками в Анапском районе Краснодарского края

Территории, занятые виноградниками в РФ указаны на сайте Сельхозпортала РФ. Сайт позволяет определять общую площадь, занятую виноградными насаждениями в различных регионах и районах страны. На примере города-курорта Анапа, входящего в состав Анапо-Таманской зоны,

рассмотрим опубликованную на сайте информацию по наличию виноградных насаждений. Черноземы южные города-курорта Анапы характеризуются относительно высоким содержанием гумуса, подвижных форм фосфора и калия, что считается оптимальным для выращивания винограда.

По данным этого сайта площадные показатели виноградников Анапы составляют 3 544 га. Далее расписаны хозяйства, специализирующиеся в данной области, их юридический адрес, телефон и площадь виноградников, где осуществляется производство. Точное расположение виноградников и границ земельных участков, где они произрастают отсутствует.

Учитывая достаточно узкую сельскохозяйственную специализацию данной местности и развитие территории в рассматриваемом направлении на примере земельного участка с кадастровым номером 23:37:0301000:251 (рис. 5) предположим возможность и необходимость отображения виноградников на картах градостроительных документов.

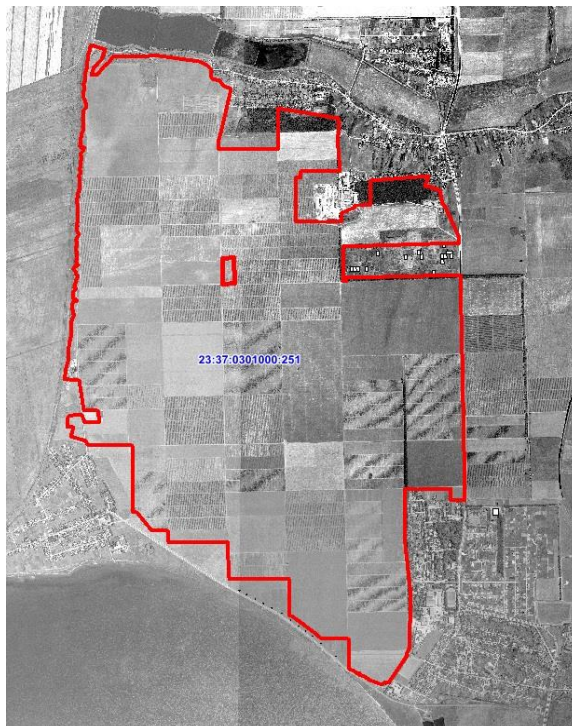


Рисунок 5. Отображение границ ЗУ с КН 23:37:0301000:251 на ортофотопланах Краснодарского края, созданных в 2007 году, масштаб 1: 10 000

Анализ данных изображения земельного участка (ЗУ) позволяет предположить его возможное использование под виноградники. Рассмотрение данного фрагмента в документах градостроительного зонирования на примере Правил землепользования и застройки муниципального образования город-курорт Анапа, принятый 10.08.2022 г., а также аналогичную документацию в других муниципальных образованиях Краснодарского края дал основание установить отсутствие особых отметок в условных обозначениях или градостроительных регламентах. Анализ информации, которая содержится в ЕГРН в отношении рассматриваемого участка – «вид разрешенного использования» определен, как «для производства сельскохозяйственной продукции». Исходя из этой информации можно сделать вывод о том, что вид угода на данном земельном участке можно определить только при проведении инвентаризации.

Предлагаем рассмотреть возможность на картах, содержащихся в ПЗЗ, при отображении территориальных зон ввести условные обозначения для отображения сельскохозяйственных культур, которые произрастают на самых плодородных землях в муниципальном образовании. В случае, если данные земли ничем не заняты, такое отображение будет способствовать увеличению инвестиционного потенциала муниципального образования и региона в целом.

На рис.6 представлен предлагаемый условный фрагмент правил землепользования и застройки муниципального образования город-курорт Анапа, на котором отображены границы виноградников с условными обозначениями.

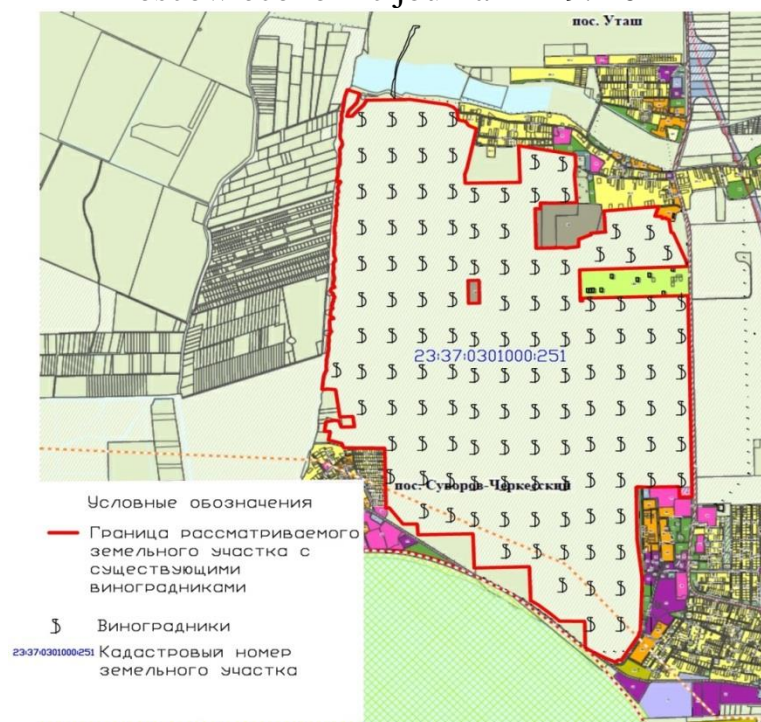


Рисунок 6. Условное отображение виноградников на картах ПЗЗ
города-курорта Анапа

Агропромышленный комплекс является важной и основополагающей экономической отраслью Краснодарского края. В связи с антропогенным воздействием, развитием интенсивного земледелия и использованием земель ежегодно увеличивается нагрузка на почвенный плодородный слой.

Потеря производственной ценности почв связана со снижением показателей плодородия и является актуальной проблемой для земельного фонда. В связи с этим, считаем, что сохранение плодородия и бережное использование земель является важной задачей для государства. Именно направление государственной политики в области сохранения качества почв задает вектор для современных землепользователей.

Выводы. В целях сохранения и повышения плодородия почв можно выделить следующие рекомендации в проведении политики государственных органов власти Анапо-Таманской зоны Краснодарского края и страны в целом:

1. Разработка государственных программ в вопросах выявления деградированных земель, так как в настоящий момент деградация почвенного покрова является актуальной проблемой.

2. Инвентаризация земельных участков особо ценных сельскохозяйственных угодий. Возникает необходимость в актуальной информации, например, по наличию сельскохозяйственной растительности на интересующих участках с плодородными почвами с целью определения возможности их дальнейшего использования и последующего включения этой информации в методику составления карт ПЗЗ с территориальными зонами для отображения сельскохозяйственных культур.

3. Актуализация почвенных карт для продуктивного использования в выращивании сельскохозяйственных культур, их картографирование, и отображение на них границ особо ценных продуктивных земель.

4. Повышение доступности сведений о почвенном покрове, и отображение его структуры в градостроительной документации. Это повысит инвестиционный интерес к использованию плодородных почв для выращивания винограда и получения высокой урожайности культуры, замедлит развитие деградационных процессов.

5. Развитие финансового механизма в области воспроизводства плодородия (уменьшение ставки земельного налога для заинтересованных землепользователей).

Резюмируя наблюдения, необходимо отметить, что методом повышения продуктивности сельскохозяйственных угодий и рентабельности производства следует считать учет почвенных характеристик земель, а также регулирование деградационных процессов в почвах, что позволит не допустить сокращения площадей особо ценных продуктивных сельскохозяйственных угодий и снижение их плодородия.

Список источников

1. Власенко, В. П. К вопросу выделения особо ценных продуктивных сельскохозяйственных угодий в России / В. П. Власенко, С. К. Пшидаток, М.

В. Быкова // International Agricultural Journal. – 2022. – Т. 65. – № 1. – DOI 10.55186/25876740-2022-6-1-27. – EDN NRLQUO.

2. Власенко В. П. Влияние динамики агроэкологических показателей почв Азово-Кубанской низменности на их агропроизводственную ценность и кадастровую стоимость/В. П. Власенко, З. Р. Шеуджен/Политематический сетевой электронный научный журнал Кубанского государственного аграрного университета -Краснодар: 2017. - № 133. - С. 718-729.

3. Слюсарев В.Н., Бузоверов А.В., Власенко В.П. Почвенный поглощающий комплекс чернозема выщелоченного как показатель функционирования почвенной системы и пути его регулирования // Науч. тр. Кубанского государственного аграрного университета. – 2013. – № 44. – С. 126–130.

4. Градостроительный кодекс Российской Федерации от 29.12.2004 N 190-ФЗ (ред. от 14.07.2022) (с изм. и доп., вступ. в силу с 01.09.2022) [Электронный ресурс] // КонсультантПлюс. – Режим доступа: http://www.consultant.ru/document/cons_doc_LAW_51040/

5. Красноченок, Ю. В. Земли сельскохозяйственного назначения и их использование в условиях деградации / Ю. В. Красноченок, М. В. Быкова // Студенческие научные работы землеустроительного факультета : сборник статей по материалам Международной студенческой научно-практической конференции, Краснодар, 28 февраля 2019 года / Ответственный за выпуск И.В. Соколова. – Краснодар: Кубанский государственный аграрный университет имени И.Т. Трубилина, 2019. – С. 184-188. – EDN ERTDPQ.

6. Власенко В. П., Охрана почв / О. В. Подколзин, А. В. Осипов / учебное пособие. – Краснодар : КубГАУ, 2018. – 172 с.

7. Ачканов, А. Я. Влияние природных и антропогенных факторов на состояние почвенного покрова западного Предкавказья/А. Я. Ачканов, В. П. Власенко//Труды Кубанского государственного аграрного университета. - 2014. -№ 50 -С. 49-54.

8. Схема эколого-ландшафтной организации территории Темрюкского района с выделением особо ценных виноградопригодных земель : материалы

института КубаньНИИ-гипрозем/ Гулак В.И., Забиркина Н.Л., Кваша С.В. [и др]. – Краснодар: [б. и.], – 2001. – 200 с.

9. Закон Краснодарского края от 5 ноября 2002 года N 532-КЗ «Об основах регулирования земельных отношений в Краснодарском крае».

10. Распоряжение Правительства РФ от 30.11.2015 N 2444-р «Об утверждении комплексного плана мероприятий по внесению в государственный кадастр недвижимости сведений о границах между субъектами Российской Федерации, границах муниципальных образований и границах населенных пунктов в виде координатного описания» [Электронный ресурс] // КонсультантПлюс. – Режим доступа: http://www.consultant.ru/document/cons_doc_LAW_189828/9a77a0ae2bd995ce55a0aced124db87bd2654487/

11. ФЗ N 7-ФЗ от 10.01.2002 "Об охране окружающей среды [Электронный ресурс] // КонсультантПлюс. – Режим доступа: http://www.consultant.ru/document/cons_doc_LAW_34823/

12. ФЗ №101 от 16.07.1998 «О государственном регулировании обеспечения плодородия земель сельскохозяйственного назначения» [Электронный ресурс] // КонсультантПлюс. – Режим доступа: http://www.consultant.ru/document/cons_doc_LAW_19434/

References

1. Vlasenko, V. P. K voprosu vy`deleniya osobo cenny`x produktivny`x sel`skoxozyajstvenny`x ugodij v Rossii / V. P. Vlasenko, S. K. Pshidatok, M. V. By`kova // International Agricultural Journal. – 2022. – Т. 65. – № 1. – DOI 10.55186/25876740-2022-6-1-27. – EDN NRLQUO.

2. Vlasenko V. P. Vliyanie dinamiki agroekologicheskix pokazatelej pochv Azovo-Kubanskoj nizmennosti na ix agroproduktivnost` i kadastruvuyu stoimost`/V. P. Vlasenko, Z. R. Sheudzhen/Politematicheskij setevoj e`lektronny`j nauchny`j zhurnal Kubanskogo gosudarstvennogo agrarnogo universiteta -Krasnodar: 2017. - № 133. - S. 718-729.

3. Slyusarev V.N., Buzoverov A.V., Vlasenko V.P. Pochvenny`j pogloshhayushhij kompleks chernozema vy`shhelochennogo kak pokazatel` funkcionirovaniya pochvennoj sistemy` i puti ego regulirovaniya // Nauch. tr. Kubanskogo gosudarstvennogo agrarnogo universiteta. – 2013. – № 44. – S. 126–130.
4. Gradostroitel`ny`j kodeks Rossijskoj Federacii ot 29.12.2004 N 190-FZ (red. ot 14.07.2022) (s izm. i dop., vstup. v silu s 01.09.2022) [E`lektronny`j resurs] // Konsul`tantPlyus. – Rezhim dostupa: http://www.consultant.ru/document/cons_doc_LAW_51040/
5. Krasnochenko, Yu. V. Zemli sel`skoxozyajstvennogo naznacheniya i ix ispol`zovanie v usloviyax degradacii / Yu. V. Krasnochenko, M. V. By`kova // Studencheskie nauchny`e raboty` zemleustroitel`nogo fakul`teta : sbornik statej po materialam Mezhdunarodnoj studencheskoj nauchno-prakticheskoj konferencii, Krasnodar, 28 fevralya 2019 goda / Otvetstvenny`j za vy`pusk I.V. Sokolova. – Krasnodar: Kubanskij gosudarstvenny`j agrarny`j universitet imeni I.T. Trubilina, 2019. – S. 184-188. – EDN ERTDPQ.
6. Vlasenko V. P., Oxrana pochv / O. V. Podkolzin, A. V. Osipov / uchebnoe posobie. – Krasnodar : KubGAU, 2018. – 172 s.
7. Achkanov, A. Ya. Vliyanie prirodny`x i antropogenny`x faktorov na sostoyanie pochvennogo pokrova zapadnogo Predkavkaz`ya/A. Ya. Achkanov, V. P. Vlasenko//Trudy` Kubanskogo gosudarstvennogo agrarnogo universiteta. -2014. - № 50 -S. 49-54.
8. Sxema e`kologo-landshaftnoj organizacii territorii Temryukskogo rajona s vy`deleniem osobo cenny`x vinogradoprigochny`x zemel` : materialy` instituta Kuban`NII-giprozem/ Gulak V.I., Zabirkina N.L., Kvasha S.V. [i dr]. – Krasnodar: [b. i.], – 2001. – 200 s.
9. Zakon Krasnodarskogo kraja ot 5 noyabrya 2002 goda N 532-KZ «Ob osnovax regulirovaniya zemel`ny`x otnoshenij v Krasnodarskom krae».
10. Rasporyazhenie Pravitel`stva RF ot 30.11.2015 N 2444-r «Ob utverzhdenii kompleksnogo plana meropriyatij po vneseniyu v gosudarstvenny`j kadastr nedvizhimosti svedenij o graniczax mezhdru sub``ektami Rossijskoj Federacii,

graniczach municipal'ny`x obrazovaniy i graniczach naseleenny`x punktov v vide koordinatnogo opisaniya» [E`lektronny`j resurs] // Konsul`tantPlyus. – Rezhim dostupa:

http://www.consultant.ru/document/cons_doc_LAW_189828/9a77a0ae2bd995ce55a0aced124db87bd2654487/

11. FZ N 7-FZ ot 10.01.2002 "Ob ohrane okruzhayushhej sredy` [E`lektronny`j resurs] // Konsul`tantPlyus. – Rezhim dostupa:

http://www.consultant.ru/document/cons_doc_LAW_34823/

12. FZ №101 ot 16.07.1998 «O gosudarstvennom regulirovanii obespecheniya plodorodiya zemel` sel'skoxozyajstvennogo naznacheniya» [E`lektronny`j resurs] // Konsul`tantPlyus. – Rezhim dostupa:

http://www.consultant.ru/document/cons_doc_LAW_19434/

Для цитирования: Власенко В.П., Быкова М.В. Методология оценки виноградопригодности почв (земель) и способы отображения их в градостроительной документации на примере земель Анапо-Таманской зоны Краснодарского края // Московский экономический журнал. 2022. № 9. URL: <https://qje.su/nauki-o-zemle/moskovskij-ekonomicheskij-zhurnal-9-2022-57/>

© Власенко В.П., Быкова М.В., 2022. Московский экономический журнал, 2022, № 9