

Научная статья

Original article

УДК: 630.90+332.3

doi: 10.55186/2413046X_2022_7_10_573

**АНАЛИЗ ОРГАНИЗАЦИИ ИСПОЛЬЗОВАНИЯ ЗЕМЕЛЬ ООПТ
ВИКУЛОВСКОГО РАЙОНА**

**ANALYSIS OF THE ORGANIZATION OF THE USE OF SPNA LAND IN THE
VIKULOVSKY DISTRICT**



Литвиненко Наталья Владимировна, доцент кафедры землеустройства и кадастров, ФГБОУ ВО «Государственный аграрный университет Северного Зауралья» (625041, Россия, г. Тюмень, ул. Рощинское шоссе, д. 18), тел. 8 (3452) 29-01-25, ORCID: <https://orcid.org/0000-0003-4684-1596>, 11tvinenko@mail.ru

Конушина Елена Юрьевна, старший преподаватель кафедры землеустройства и кадастров, ФГБОУ ВО «Государственный аграрный университет Северного Зауралья» (625041, Россия, г. Тюмень, ул. Рощинское шоссе, д. 18), тел. 8 (3452) 29-01-25, konushina.eyu@gausz.ru

Litvinenko Natalia V., Associate Professor of the Department of Land Management and Cadastres, Federal State Budgetary Educational Institution of Higher Education «Northern Trans-Ural State Agricultural University», (625041, Russia, Tyumen, st. Roshchinskoe highway, 18), tel.8 (3452) 29-01-25, ORCID: <https://orcid.org/0000-0003-4684-1596>, 11tvinenko@mail.ru

Konushina Elena Yu., Senior Lecturer of the Department of Land Management and Cadastres, Federal State Budgetary Educational Institution of Higher Education «Northern Trans-Ural State Agricultural University», (625041, Russia, Tyumen, st. Roshchinskoe highway, 18), tel.8 (3452) 29-01-25, konushina.eyu@gausz.ru

Аннотация. Методика анализа организации использования земель ООПТ включает оценку состава земель ООПТ, разрешенного вида использования, наличия охранных зон и зонирования (если предусмотрено законодательством),

наличие или отсутствие антропогенного воздействия на территорию. В результате проведенного исследования дана характеристика Викуловского района, раскрыта методика организации использования земель особо охраняемых природных территорий (ООПТ), проанализировано использование этих территорий в системе природопользования Викуловского района. Рассматривая Викуловский район и ООПТ района, можно сказать, что, во-первых, Викуловский район имеет разнообразную растительность и резко континентальный климат, равнинный ассиметричный рельеф. Во-вторых, заказник «Викуловский», находящийся в Викуловском районе, располагается преимущественно на землях лесного фонда. ООПТ вносит вклад в поддержание экологического баланса окружающих территорий. В части антропологического воздействия можно отметить использование земель заказника по назначению собственниками участков территории, что, при неправильном подходе к охране окружающей среды может создать угрозу сохранения естественного ландшафтно-биологического состояния.

Abstract. The methodology for analyzing the organization of the use of PA lands includes an assessment of the composition of PA lands, the permitted type of use, the presence of protected zones and zoning (if provided by law), the presence or absence of anthropogenic impact on the territory. As a result of the study, the characteristics of the Vikulovsky district are given, the methodology for organizing the use of lands of specially protected natural areas (SPNA) is disclosed, the use of these territories in the system of nature management of the Vikulovsky district is analyzed. Considering the Vikulovsky district and the protected areas of the area, we can say that, firstly, the Vikulovsky district has a diverse vegetation and a sharply continental climate, a flat asymmetric relief. Secondly, the Vikulovsky nature reserve, located in the Vikulovsky district, is located mainly on the lands of the forest fund. The protected area contributes to maintaining the ecological balance of the surrounding areas. In terms of anthropological impact, it is possible to note the use of the lands of the reserve for the intended purpose by the owners of the plots of the territory, which, with the wrong approach to environmental protection, can create a threat to the preservation of the natural landscape and biological state.

Ключевые слова: организация использования земель, природопользование, особо охраняемые территории, сохранение биоразнообразия, охранные зоны, перспективы развития ООПТ

Key words: organization of land use, nature management, specially protected territories, biodiversity conservation, protected zones, prospects for the development of protected areas

Ведение. Сохранение природы и улучшение окружающей среды являются приоритетными направлениями государства и общества, поэтому так важно решать вопросы организации использования земель особо охраняемых природных территорий. В настоящее время все больше внимания уделяется вопросам рационального природопользования и сохранения биоразнообразия. Сохранение биоразнообразия – разнообразия видов животных и растений, ландшафтов и экосистем – актуальнейшая задача современности [1-3].

Объект исследования: особо охраняемые природные территории Викуловского района Тюменской области.

Предмет исследования: методика организации использования земель особо охраняемых природных территорий в системе природопользования Викуловского района Тюменской области.

Целью исследований является анализ организации использования земель особо охраняемых природных территорий Викуловского района для создания благоприятных условий внутреннего роста и всестороннего прогресса, экономической, культурной и образовательной систем.

Для решения поставленных задач использованы следующие *методы научного исследования:* анализ и синтез.

Методика исследования организации использования земель включает в себя оценку особо охраняемых природных территорий с учетом факторов, определяющих современное состояние использования земель (рисунок 1).

1. Определение уникальности биоразнообразия ООПТ
2. Определение наличия в природе внешних границ ООПТ и информационного оснащения
3. Определение наличия охранной зоны и соблюдения режимов использования земель в границах охранной зоны
4. Определение антропогенного воздействия на особо охраняемые территории
5. Определение наличия функционального зонирования

Рисунок 1 – Факторы оценки организации использования земель ООПТ

Одна из целей создания особо охраняемых природных территорий – это сохранение биологического разнообразия. Для того, чтобы весь животноводческий комплекс сохранялся и преумножался, хозяйственная деятельность человека здесь ограничена, зато активно и регулярно ведётся деятельность по обеспечению охраны и функционирования ООПТ.

Вторым пунктом методики оценки организации использования земель идет определение наличия в природе внешних границ ООПТ и информационного оснащения. Внешняя граница отделяет территорию, входящую в состав ООПТ, от смежных территорий, расположенных по ее периферии. Для ООПТ кластерного типа внешние границы устанавливаются для каждого отдельного кластера. Детальная привязка границ к особенностям рельефа и иным ориентирам, к существующим кадастровым границам земельных участков выполняется кадастровым инженером под контролем проектировщика.

Третий пункт посвящен определению наличия охранной зоны и соблюдения режимов использования земель в границах охранной зоны. В ряде случаев, при формировании значительной по площади ООПТ, могут быть выявлены локально расположенные объекты (участки территории), не имеющие природоохранной

ценности и не требующие специальных мер охраны, окруженные со всех сторон на значительном протяжении территориями высокой природоохранной ценности.

Четвертый пункт методики оценки организации использования земель ООПТ предполагает определение антропогенного воздействия на особо охраняемые природные территории. Здесь целесообразным будет определение антропогенных угроз по отношению к ООПТ.

Антропогенные угрозы можно разделить на семь ключевых категорий:

а) внешние загрязнения – это разные виды бытового, промышленного и иного загрязнения, источники которого расположены за границами ООПТ;

б) внешние изменения гидрологического режима – негативные его изменения в результате мелиоративных, гидротехнических, и иных работ, которые производятся за границами ООПТ;

в) антропогенные пожары – это пожары, которые возникают по вине людей, их очаг возгорания расположен за границами ООПТ;

г) эксплуатация популяций животных за пределами ООПТ – это любые виды промысла за границами ООПТ, которые оказывают влияние на ее популяции, к примеру, охота на гнездящиеся на данной территории виды птиц на пути их перелета либо в районах их зимовок, и так далее;

д) инвазии, эпизоотии и эпифитотии – неблагоприятные воздействия биocenотического характера, обусловленные или спровоцированные хозяйственной деятельностью за пределами ООПТ;

е) эпифитотии, эпизоотии и инвазии – это негативные воздействия, носящие биocenотический характер, которые спровоцированы либо обусловлены экономической деятельностью за границами ООПТ;

ж) нарушения природоохранного режима, в частности, противозаконное природопользование на ООПТ – любые нарушения на территории ООПТ существующего природоохранного режима, в том числе, локальное загрязнение, все виды противозаконного природопользования, и так далее.

Виды деятельности, разрешенные на ООПТ – это любой вид деятельности, которая была предусмотрена документами, регламентирующими режим этой территории, которая способна, тем не менее, оказывать неблагоприятное влияние на природные комплексы и объекты этой территории (спортивное рыболовство, ограниченная хозяйственная деятельность, экологический туризм и т.д.)

Такой подход к выделению разных типов рассматриваемых нами угроз обуславливается следующим: результаты оценки, наряду с величинами, которые характеризуют их актуальность, призваны четко ориентировать на выявление самых значимых действий, направленных на рост уровня безопасности ООПТ.

Пятым пунктом методики идет определение наличия функционального зонирования ООПТ. Дифференцированный режим особой охраны ООПТ устанавливается путем выделения функциональных зон. Федеральным законодательством функциональное зонирование предусмотрено для следующих категорий ООПТ: национальные парки, природные парки, дендрологические парки и ботанические сады. Перечень функциональных зон национальных парков закрытый, в отличие от природных парков, дендрологических парков и ботанических садов, состав функциональных зон которых может быть дополнен.

В границах развития федерального законодательства субъекты РФ могут принимать решение о зонировании территорий региональных ООПТ, в том числе и таких категорий, как заказники и памятники природы, для которых на федеральном уровне зонирование не предусмотрено. В большинстве законов субъектов РФ, предусматривающих установление дифференцированного режима особой охраны ООПТ регионального значения, приводится перечень категорий ООПТ регионального значения, для которых такая возможность предусмотрена, без указания наименований функциональных зон.

Например, заказники могут иметь следующие функциональные зоны (рисунок 2):



Рисунок 2 – Возможные функциональные зоны на территории заказника

Таким образом, методика анализа организации использования земель ООПТ включает оценку состава земель ООПТ, разрешенного вида использования, наличия охранных зон и зонирования, наличие или отсутствие антропогенного воздействия на территорию.

Викуловский район – административно-территориальная единица Тюменской области.

Расположение охранных зон Викуловского района представлено на рисунке 3.

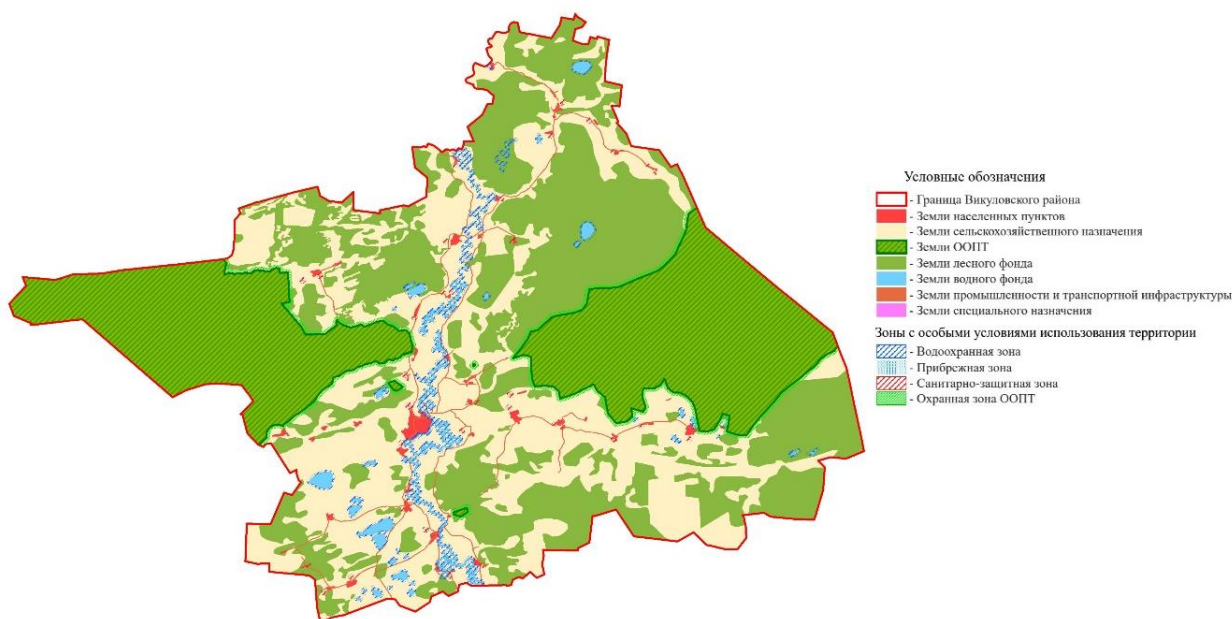


Рисунок 3 – Охранные зоны ООПТ Викуловского района

На территории Викуловского района наибольшую площадь занимают земли сельскохозяйственного назначения – 37%, а наименьшую – земли запаса (рисунок 4).

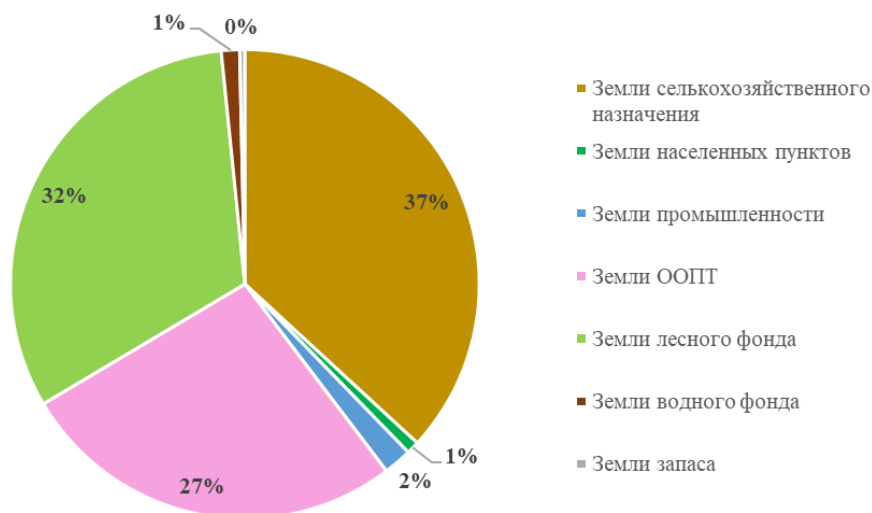


Рисунок 4 – Соотношение земель по категориям

В Викуловском районе есть два заказника (таблица 1) общей площадью 155 735 га.

Таблица 1 – Особо охраняемые природные территории Викуловского района


Местоположение на карте	Характеристика
	<p>Государственный природный комплексный заказник регионального значения «Викуловский» Общая площадь: 74 183,0 га Цели создания:</p> <ul style="list-style-type: none"> - сохранение, восстановление и воспроизводство диких животных; - обеспечение охраны территорий заказника, диких животных и среды их обитания; - охрана растительных формаций, редких и исчезающих видов растений, а также лекарственных видов растений и среды их обитания; - систематическое проведение учетов численности основных охраняемых видов животных

	<p>Государственный комплексный природный заказник регионального значения «Александровский» Общая площадь: 81 552,0 га Цель создания: сохранение природных комплексов и объектов, в том числе: - ландшафта; - водных объектов; - древесной, кустарниковой и травянистой растительности; - видового разнообразия растений, животных и грибов, в том числе видов, занесенных в Красную книгу Российской Федерации, Красную книгу Тюменской области, списки МСОП</p>
--	---

На территории Викуловского муниципального района для создания ООПТ регионального значения зарезервированы участки в соответствии со Схемой развития системы особо охраняемых природных территорий регионального значения Тюменской области, утвержденной Постановлением Правительства Тюменской области от 30.12.2014 № 735-п «О мероприятиях по определению и резервированию земель особо охраняемых природных территорий регионального значения» [4, 5]. Информация о зарезервированных участках для создания особо охраняемых природных территорий регионального значения на территории Викуловского муниципального района представлена в таблице 2.

Таблица 2 – Зарезервированные участки для создания ООПТ регионального значения на территории Викуловского муниципального района

Местоположение на карте	Характеристика
	<p>ООПТ регионального значения «Юшковский липняк» Площадью: 178,8 га Цели создания ООПТ и ее ценность: Охрана ландшафта, редких видов растений и животных.</p>

	<p>ООПТ регионального значения «Тюлешовский» Площадь: 157,2 га Цели создания ООПТ и ее ценность: Охрана ландшафта.</p>
	<p>ООПТ регионального значения «Урочище Чолпан» Площадь: 70,0 га Цели создания ООПТ и ее ценность: Охрана ландшафта (древняя терраса р. Ишим), редких видов степных растений.</p>

До момента принятия решения об учреждении особо охраняемых природных территорий на зарезервированных участках запрещаются следующие виды деятельности:

- размещение промышленных и бытовых отходов, сброс сточных вод;
- применение и хранение ядохимикатов, хранение горюче-смазочных материалов, удобрений;
- проведение гидромелиоративных, дноуглубительных работ;
- добычу общераспространенных полезных ископаемых, за исключением добычи на участках, предоставленных в пользование до принятия настоящего постановления;
- распашку целинных земель;
- добычу животных, не отнесенных к объектам охоты;
- сбор и заготовку технического и лекарственного сырья растительного происхождения.

Разрешается по согласованию с Департаментом недропользования и экологии Тюменской области:

- строительство новых объектов для государственных и муниципальных нужд, прокладка дорог, трубопроводов, иных линейных сооружений при отсутствии иных вариантов размещения;

- добыча подземных вод и углеводородов.

Таким образом, рассматривая действующие ООПТ, следует обратить внимание на то, что на территории заказников не определены охранные зоны, отсутствуют объекты, позволяющие использовать ООПТ в соответствии с видами разрешенного использования.

I. Основные виды разрешенного использования земельных участков в границах заказника «Викуловский»:

1. Охрана природных территорий.

2. Вспомогательные виды использования участков земли в пределах Заказника, осуществляемые с соблюдением установленного режима особой охраны этого Заказника:

1) Пользование водными объектами: использование примыкающих к водным объектам земельных участков в целях осуществления общего водопользования.

2) Природно-познавательный туризм.

3) Оказание коммунальных услуг: размещение сооружений и зданий, которые обеспечивают поставку электричества (линий электропередач), в части имеющихся сооружений.

4) Сельскохозяйственное использование – в части имеющихся сельскохозяйственных угодий на участках, предоставленных до создания Заказника.

3. Хозяйственная деятельность в пределах водоохранной зоны и прибрежной защитной полосы водных объектов в границах Заказника дополнительно регламентируется статьей 65 Водного кодекса РФ.

Антропогенное воздействие заключается в использовании земель заказника по назначению собственниками участков территории, что, при неправильном подходе к охране окружающей среды может создать угрозу сохранения естественного ландшафтно-биологического состояния.

Также следует отметить ряд негативных факторов, оказывающих влияние на функционирование заказника:

- проезд транспортных средств (нарушение, уничтожение почвенного и растительного покрова);
- неорганизованный отдых (вытаптывание растительности, фактор беспокойства животных);
- браконьерство (отстрел животных);
- пожары (уничтожение и повреждение огнем);
- нарушение почвенно-растительного покрова;
- незаконная рубка (уменьшение видового разнообразия, уничтожение местообитаний и мест произрастания).

Указанные факторы имеют умеренную силу негативного воздействия.

Территория заказника используется как источник дикоросов. ООПТ вносит вклад в поддержание экологического баланса окружающих территорий. Так, лесная растительность заказника способствует поддержанию кислородного баланса в атмосфере. Заказник служит местом воспроизводства промысловых животных, миграционных птиц, является звеном экологического каркаса Тюменской области.

II. Заказник «Александровский» является местом зимней концентрации лосей, охрана которых ведется в заказнике «Килейный», располагающемся на границе с Викуловским районом. Озера и зарастающие берега рек служат местом воспроизводства миграционных водоплавающих птиц.

Местоположение заказника: Тюменская область, Викуловский муниципальный район, Калининское, Коточиговское, Озернинское, Сартамское, Скрипкинское сельские поселения, севернее населенных пунктов Озерное, Каточиги, Калинино. Восточная граница заказника проходит по границе Омской области.

Объект расположен в подзоне подтайги и относится к Сорокинско-Ишимскому району Ашлыкской провинции лесной ландшафтной (географической) области.

Площадь охранной зоны отсутствует.

Заказник «Александровский» расположен в долине р. Ишим и его придолинных частях. Здесь широко развиты как лесные, так и луговые ландшафты. Рельеф правобережной части пологоувалистый, расчлененный овражно-балочной сетью, постепенно выполаживающийся в северном направлении. Дренаж территории осуществляют небольшие речки, впадающие в р. Ишим, что обуславливает формирование серых лесных почв. Междуречья, занимающие большую часть территории, представлены плоскими равнинами и дренированы в основном благодаря региональному уклону воды.

Основной зональный тип почв – серые лесные, приуроченные к наиболее дренированным участкам, включающие три подтипа: светло-серые, серые и темно-серые и два рода – оподзоленные и осолоделые. На водоразделах они сочетаются или граничат с луговыми, лугово-черноземными, лугово-болотными и торфяно-болотными почвами.

Растительный покров заказника типичен для подтайги, или подзоны мелколиственных лесов. Для подзоны характерно значительное заболачивание, начальной стадией которого являются вейниково-высокотравные леса, в обширных понижениях переходящие в сильно увлажненные осоково-вейниковые и осоковые лесные сообщества. Их дальнейшее заболачивание ведет к образованию лесных евтрофных болот. Наиболее характерны для этой подзоны осоково-гипновые и травяные осоково-тростниковые болота.

Основу растительного покрова составляют коренные мелколиственные (береза и осина) леса, которые в плакорных условиях характеризуются хорошо развитым злаково-разнотравным покровом. Эти леса часто чередуются с суходольными разнотравными лугами, открытыми пространствами болот, залежей и полей.

Значительная часть лесных массивов представлена естественными насаждениями, но есть и искусственные посадки лесных культур. Березовые леса абсолютно преобладают по площади и запасу древесины, осина занимает второе место, сосна обыкновенная – третье, включая естественные и искусственные

насаждения. Ивовые насаждения встречаются повсеместно, представлены древесными и кустарниковыми ивами.

Озера и зарастающие берега рек, расположенных на территории заказника, служат местом воспроизводства миграционных водоплавающих птиц. По территории заказника проходит основной путь миграции лося, охрана которого ведется в заказнике «Килейный», располагающемся на границе с Викуловским районом. На территории объекта встречаются виды, включенные в Красные книги РФ и Тюменской области: липа сердцевидная, кувшинка четырехгранная, казарка краснозобая, орлан-белохвост, филин и др.

Озера используются местным населением для рекреации.

Антропогенное воздействие на территории заказника заключается в нарушении человеком мест обитания растений и животных, что может привести к уменьшению видового разнообразия объектов. В целом к факторам негативного воздействия можно отнести:

- неорганизованную рекреационную деятельности (вытаптывание растительности, захламление территории);
- лесные пожары (уменьшение местообитаний и мест произрастания);
- незаконная рубка леса (уменьшение местообитаний и мест произрастания).

Указанные факторы имеют умеренную силу негативного воздействия.

Методика анализа организации использования земель ООПТ включает оценку состава земель ООПТ, разрешенного использования, наличия охранных зон и зонирования (если предусмотрено законодательством), наличие или отсутствие антропогенного воздействия на территорию [6-8].

Рассматривая Викуловский район и ООПТ района, можно сказать, что, во-первых, Викуловский район имеет разнообразную растительность и резко континентальный климат, равнинный ассиметричный рельеф. Во-вторых, заказник «Викуловский», находящийся в Викуловском районе, располагается преимущественно на землях лесного фонда, вносит вклад в поддержание экологического баланса окружающих территорий [9-11].

В части антропологического воздействия можно отметить использование земель заказника по назначению собственниками участков территории, что, при неправильном подходе к охране окружающей среды может создать угрозу сохранения естественного ландшафтно-биологического состояния.

Заключение. Таким образом, оценка организации использования земель ООПТ заказников «Викуловский» и «Александровский» показала, что использование земель заказников, в соответствии с видами разрешенного использования, не организовано. При этом отсутствуют также охранные зоны и функциональное зонирование.

Как было обнаружено по результатам оценки использования территории заказника «Викуловский», в ООПТ, при наличии охранной зоны и функционального зонирования, использование земель не организовано, ввиду чего возникает вероятность нарушения почвенно-растительного покрова, уничтожение представителей животного мира и т.п.

В связи с этим предлагается, согласно видам разрешенного использования ООПТ «Викуловский», среди которых обозначены проведение экскурсий и научных исследований без использования транспортных самоходных средств всех видов (за исключением велосипеда), проложить экологическую тропу.

Организованная экологическая тропа позволит развивать познавательный и научный туризм, а также регулировать поток посетителей, удерживая его на определенном маршруте.

Использование земель заказника «Викуловский» определяется его статусом. Поскольку на территории разрешенным видом использования является познавательный туризм, было предложено организовать экологическую тропу. Также требуется установка по маршруту скамеек, урн.

Информационный материал в виде стендов должен быть расположен в соответствующих местах и давать по возможности исчерпывающую информацию.

Для сохранения видов растений и животных, занесенных в Красную книгу Тюменской области, рекомендуется не обозначать места обитания и произрастания животных и растений, а предоставить возможность ознакомиться с представителями иллюстративно.

С целью обеспечения безопасности посетителей следует провести мероприятия по уборке сухостоя по линии экомаршрута.

Организованная экологическая тропа позволит не только развивать познавательный и научный туризм, но и регулировать поток посетителей, удерживая его на определенном маршруте.

Список источников

1. Литвиненко Н.В. Совершенствование организации использования земель Ялуторовского района Тюменской области // *International Agricultural Journal*. 2022. Т. 65. № 4.
2. Матвеева А.А., Пеленкова М.Г. Организация использования территории государственного заказника «Тюменский» Нижнетавдинского района Тюменской области в сборнике: Всемирный день охраны окружающей среды (экологические чтения – 2017). Материалы Международной научно-практической конференции. 2017. С. 197-200.
3. Огнева Ю.Е., Литвиненко Н.В. Организация и использование земель ООПТ (на примере Исетского района) // В сборнике: Актуальные вопросы науки и хозяйства: новые вызовы и решения. Тюмень. 2020. С. 226-231.
4. Особо охраняемые природные территории России. Официальный сайт [Электронный ресурс] URL: <http://oopt.aari.ru/oopt>
5. Официальный портал органов государственной власти Тюменской области // Перечень особо охраняемых природных территорий регионального значения на 01.01.2022 // Текст: электронный. – URL: https://admtyumen.ru/ogv_ru/about/ecology/nation_territory/reestr.htm

6. Симакова Т.В., Евтушкова Е.П., Скипин Л.Н. Организация использования земель заказника «Рафайловский» в системе природопользования Тюменской области // Агропродовольственная политика России. 2017. №8(68). С. 6-11.
7. Симакова Т.В., Симаков А.В., Евтушкова Е.П., Коноплин М.А. Ландшафтно-экологический подход в организации рационального использования земель Ямальского района ЯНАО // АгроЭкоИнфо. 2019. №4 (38). С. 16.
8. Симакова Т.В., Евтушкова Е.П. Разработка модели устойчивого землепользования в границах земель лесного фонда природного парка «Самаровский Чугас» ХМАО-ЮГРА // Московский экономический журнал. 2019. № 12. С. 9.
9. Симакова Т.В., Литвиненко Н.В. Анализ организации использования земель заказника «Рафайловский» Исетского района Тюменской области // International Agricultural Journal. 2020. Т. 63. № 6. С. 15.
10. Симакова Т.В., Евтушкова Е.П., Матвеева А.А. Организация использования земель Юргинского района Тюменской области // Вестник Государственного аграрного университета Северного Зауралья // Тюмень, 2016. № 4 (35). С. 133-140.
11. Юрлова А.А., Литвиненко Н.В. Современная организация использования земель особо охраняемых природных территорий в системе природопользования // Вестник Государственного аграрного университета Северного Зауралья. 2016. № 4 (35). С. 162-168.

References

1. Litvinenko N.V. Improving the organization of land use in the Yalutorovsky district of the Tyumen region // International Agricultural Journal. 2022. V. 65. №4.
2. Matveeva A.A., Pelenkova M.G. Organization of the use of the territory of the state reserve «Tyumensky» of the Nizhnetavdinsky district of the Tyumen region in the collection: World Environment Day (environmental readings – 2017). Materials of the International scientific-practical conference. 2017. S. 197-200.

3. Ogneva Yu.E., Litvinenko N.V. Organization and use of SPNT lands (on the example of the Isetsky district) // In the collection: Topical issues of science and economy: new challenges and solutions. Tyumen. 2020. S. 226-231.
4. Specially protected natural territories of Russia. Official site [Electronic resource] URL: <http://oopt.aari.ru/oopt>
5. Official portal of state authorities of the Tyumen region // List of specially protected natural areas of regional significance as of 01.01.2022 // Text: electronic. – URL: https://admtyumen.ru/ogv_ru/about/ecology/nation_territory/reestr.htm
6. Simakova T.V., Evtushkova E.P., Skipin L.N. Organization of land use of the Rafaylovsky reserve in the system of environmental management of the Tyumen region // Agro-food policy of Russia. 2017. № 8 (68). S. 6-11.
7. Simakova T.V., Simakov A.V., Evtushkova E.P., Konoplin M.A. Landscape-ecological approach in the organization of rational use of lands of the Yamal district of the YaNAO // AgroEcoInfo. 2019. №4 (38). S. 16.
8. Simakova T.V., Evtushkova E.P. Development of a sustainable land use model within the boundaries of the forest fund lands of the Samarovsky Chugas Natural Park, KHAMAO-YUGRA Moscow Economic Journal. 2019. №12. S. 9.
9. Simakova T.V., Litvinenko N.V. Analysis of the organization of the use of lands of the Rafaylovsky reserve, Isetsky district of the Tyumen region // International Agricultural Journal. 2020. V. 63. №6. S. 15.
10. Simakova T.V., Evtushkova E.P., Matveeva A.A. Organization of land use in the Yurginsky district of the Tyumen region // Bulletin of the State Agrarian University of the Northern Trans-Urals // Tyumen, 2016. №4 (35). S. 133-140.
11. Yurlova A.A., Litvinenko N.V. Modern organization of the use of lands of specially protected natural areas in the system of nature management // Bulletin of the State Agrarian University of the Northern Trans-Urals. 2016. №4 (35). S. 162-168.

Для цитирования: Литвиненко Н.В., Конушина Е.Ю. Анализ организации использования земель ООПТ Викуловского района // Московский экономический

Московский экономический журнал. № 10. 2022

Moscow economic journal. № 10. 2022

журнал. 2022. № 10. URL: <https://qje.su/nauki-o-zemle/moskovskij-ekonomicheskij-zhurnal-10-2022-11/>

© Литвиненко Н.В., Конушина Е.Ю., 2022. *Московский экономический журнал*,
2022, № 10.