

Научная статья

Original article

УДК 332.14

doi: 10.55186/2413046X_2022_7_10_582

ОЦЕНКА СОЦИАЛЬНО-ЭКОНОМИЧЕСКОГО РАЗВИТИЯ ТЕРРИТОРИИ
ASSESSMENT OF SOCIO-ECONOMIC DEVELOPMENT OF THE
TERRITORY



Андреева Оксана Сергеевна, кандидат социологических наук, доцент центра проектного обучения, ФГБОУ ВО «Тюменский индустриальный университет», E-mail: andreevaos@tyuiu.ru

Andreeva Oksana Sergeevna, Candidate of Sociological Sciences, Associate Professor of the Center for Project Training, Tyumen Industrial University, E-mail: andreevaos@tyuiu.ru

Аннотация. В статье приведены результаты исследования Тобольского муниципального района, его развитие за счет реализации нового инвестиционного проекта. Автор, приводит аргументы и экономические расчеты, которые позволят улучшить социально-экономический климат района.

Abstract. The article presents the results of a study of the Tobolsk municipal district, its development through the implementation of a new investment project. The author gives arguments and economic calculations that will improve the socio-economic climate of the district.

Ключевые слова: инвестиционная площадка, Тобольский муниципальный район, лечебно-профилактический детский лагерь, эффективность проекта, социально-экономическое развитие

Keywords: investment site, Tobolsk municipal district, therapeutic and preventive children's camp, project effectiveness, socio-economic development.

Тобольский район - муниципальное образование на северо-западе Тюменской области. Он граничит со Свердловской областью и Ханты-Мансийским автономным округом. Через него проходят главные транспортные артерии региона: железная и автомобильная дороги Тюмень – Сургут. В районе насчитывается более сотни населённых пунктов. Район привлекателен для туризма [1].

Размещение объектов туристического назначения в Тобольском районе обосновано и необходимо, так как район обладает ценнейшими природными ресурсами, оптимальными климатическими условиями. Все эти факторы пойдут на благо жизни и здоровья людей, а также помогут при дальнейшем развитии района и области, улучшении ее финансово-экономических показателей [2]. На сегодняшний день наличие туристических и курортно-рекреационных ресурсов имеет большое значение, поэтому так важно использовать данную возможность для повышения престижа района и региона в целом [3].

Проект будет направлен на создание лечебно-профилактического детского лагеря для активного всесезонного отдыха с получением медицинской лицензии и оказанием услуг лечебно-профилактического характера.

Для повышения инвестиционной привлекательности и сохранения здоровья подрастающего поколения целесообразно разместить детский лечебно-профилактический лагерь.

Также необходимо создание сетей инженерно-технического обеспечения (тепловая и электрическая энергия, холодная и горячая вода). Скважина, КТП 250 кВт, котельная.

Идея размещения проекта на территории Тобольского района Тюменской области возникла при просмотре инвестиционного портала области, где говорилось о том, что регион находится в поисках инвесторов для создания и реализации проекта, нацеленного на развитие и оказание современного комплекса новых детских лагерей [4].

Реализация планируется на территории земельного участка с кадастровым номером 72:16:1709002:16, земли которого относятся к особо охраняемым территориям. Площадь данного участка составляет 2 га и расположен он в 500 метрах от п. Сибиряк. На рисунке 1 представлено расположение земельного участка для размещения детского лагеря на публичной кадастровой карте.

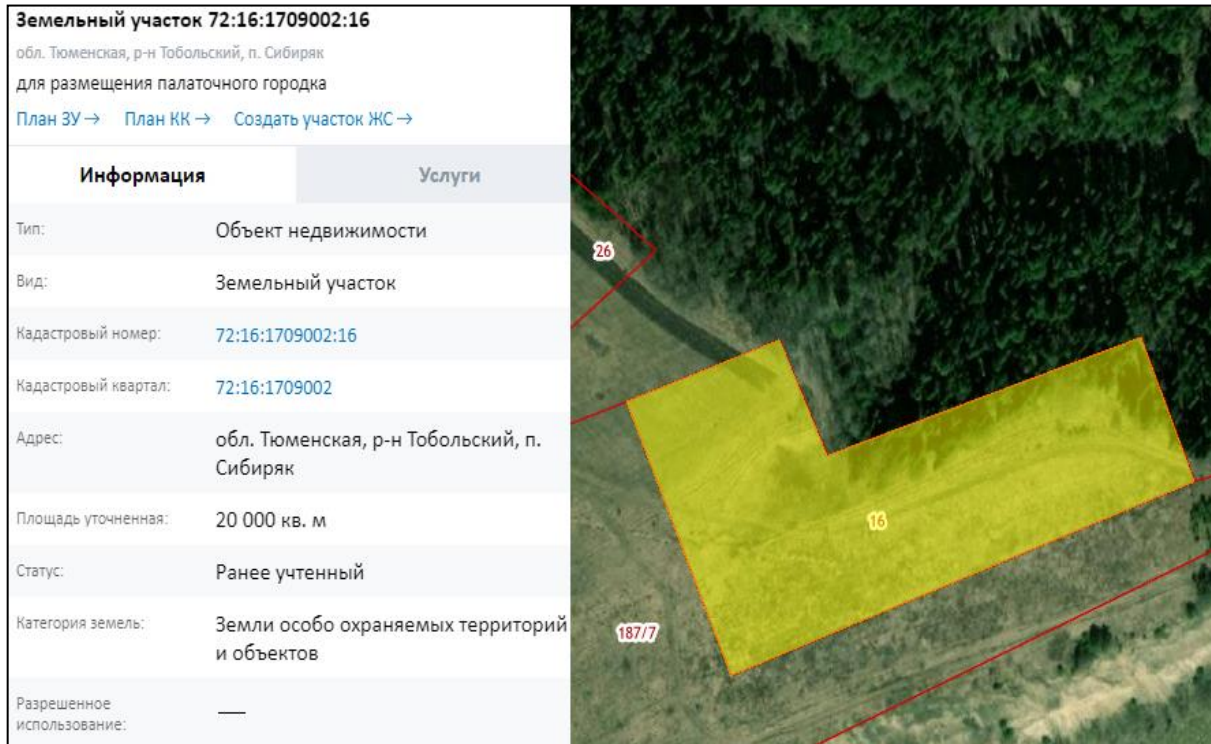


Рисунок 1. Местоположение земельного участка

Также необходимо рассмотреть транспортную доступность территории размещения детского лагеря. В настоящее время в Тюменской области, в частности в Тобольском районе хорошо развита транспортная и логистическая инфраструктуры (рисунок 2). Чтобы добраться к предлагаемому объекту можно будет воспользоваться следующими путями:

1. На прямую сразу к месту назначения можно будет добраться по федеральной автодороге:

– трасса Тюмень-Тобольск-Ханты-Мансийск;

2. Также можно воспользоваться вспомогательными маршрутами, по которым сначала будет необходимо добраться до г. Тобольска, а затем уже

автотранспортом доехать до объекта исследования:

- железнодорожной магистралью (Тюмень-Тобольск-Сургут-Нижневартовск, Новый Уренгой);
- воздушным сообщением (международный аэропорт «Рощино» Тюмень им. Д.И. Менделеева - 247км, международный аэропорт г. Екатеринбурга «Кольцово» -600 км, аэропорт Тобольск имени Семёна Ремезова - 21 км);
- водными магистралями по р. Иртыш и р. Тобол.

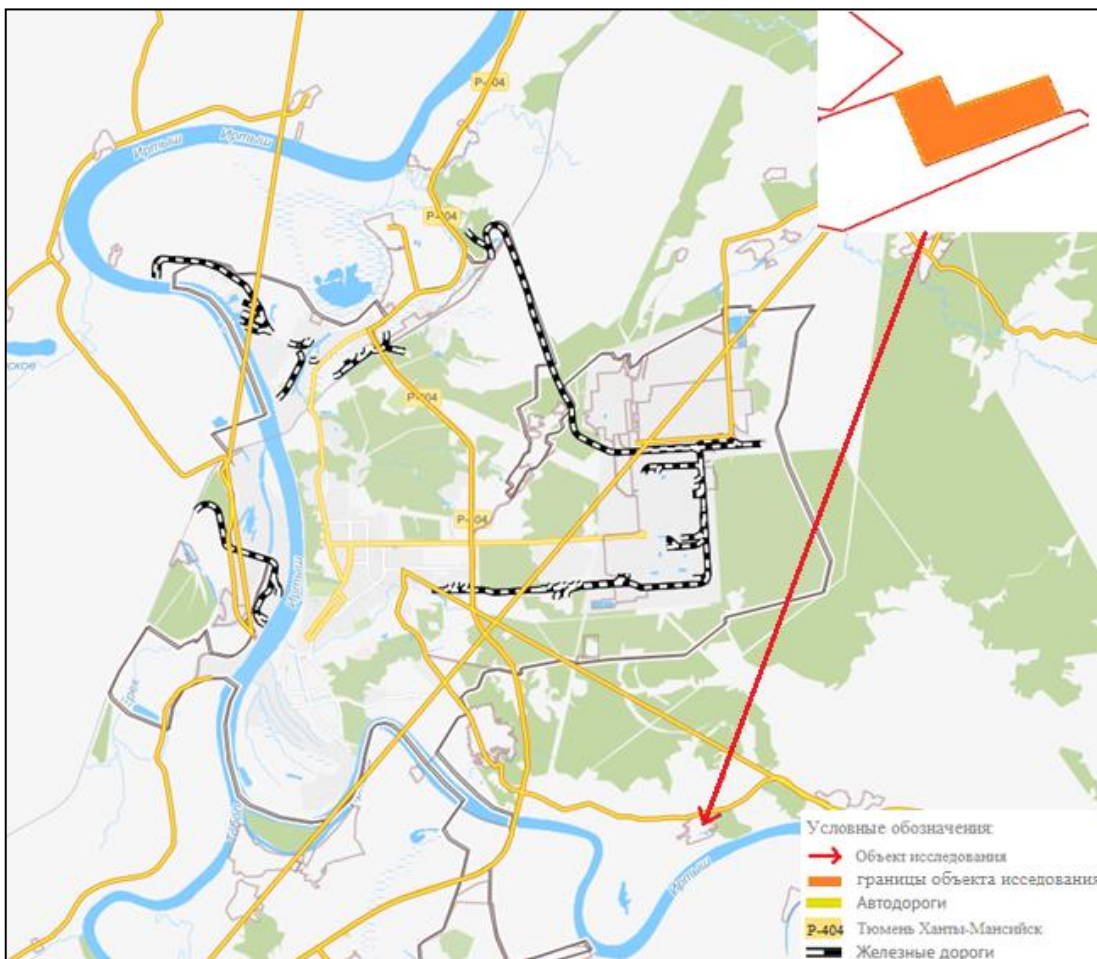


Рисунок 2. Транспортная и логистическая инфраструктура Тобольского района

Проект лечебно-профилактического детского лагеря предполагает вместимость 260 человек. Разработка генерального плана земельного участка была выполнена с применением СНиПов и Сводов правил, а также основных градостроительных регламентов [5].

Земельный участок площадью 2 га позволяет разместить весь этот комплекс на территории с учетом озеленения территории, созданием дорожно-тропиночной сети. Участки учреждений отдыха, находящиеся в рекреационной зоне, должны удовлетворять санитарно-гигиеническим требованиям и быть по возможности расположены вблизи водоемов, зеленых массивов. Земельный участок, используемый для размещения детского лечебно-профилактического лагеря в данной работе, соответствует всем вышеперечисленным требованиям [6].

На участке учреждений лагеря обязательно должны быть выделены следующие зоны:

- открытых площадок для культурно-массового обслуживания и спортивных сооружений;
- зданий и сооружений со спальными помещениями, столовой и культурно-массового обслуживания;
- хозяйственная (склады и навесы, овощехранилища, гараж и другие хозяйственные помещения, а также биотермическая камера).

Между зонами следует предусматривать защитные полосы зеленых насаждений шириной не менее 10 м. Далее будут перечислены критерии для расчета других зон, которые также будут показаны на проекте:

- площадки для игр и физической культуры принимаются из расчета 8-10 кв.м. на 1 место в учреждении отдыха;
- на участок учреждения отдыха должно быть два въезда, в том числе один в хозяйственную зону. Размер хозяйственной зоны не должен превышать 5-10% общей площади земельного участка;
- дорожно-тропиночную сеть зон рекреации (дороги, аллеи, тропы) следует трассировать по возможности с максимальным сохранением зеленых насаждений, минимальными уклонами в соответствии с направлениями основных путей движения пешеходов и с учетом определения кратчайших расстояний к остановочным пунктам, игровым и спортивным площадкам. Ширина дорожки должна быть кратной 0,75 м (ширина полосы движения одного человека). В

данном проекте ширина дорожек для проезда машин равна 5 метров, а для прогулок людей - 1,5 метра. Покрытия площадок дорожно-тропиночной сети в пределах территориальной зоны рекреации следует применять из плиток, щебня и других прочных минеральных материалов, допуская применение асфальтового покрытия в исключительных случаях.

В результате данной работы можно сделать вывод, что реализация детского лечебно-профилактического лагеря на территории Тобольского района Тюменской области позволит:

1. Обеспечить экономическое и социальное развитие Тобольского района и Тюменской области, то есть позволит создать дополнительный источник дохода бюджетов всех уровней.

2. Расширить рынок качественных предложений относительно детского лечебно-профилактического отдыха.

3. Обеспечить профилактические и лечебные услуги для населения, что позволит снизить рост показателей общей заболеваемости в Тюменской области;

4. Обеспечить привлекательность Тобольского района.

5. Обеспечить развитие инфраструктуры (инженерно-технической и транспортной).

6. Создать новые рабочие места с хорошим уровнем дохода (планируется 80 рабочих мест).

Для реализации какого-либо проекта на начальных стадиях необходимо рассчитать все экономические показатели, чтобы рассмотреть является ли проект инвестиционно-привлекательным.

Эффективность проекта представляет собой соотношение затрат на проект и его конечного результата при максимальном отражении интересов. Оценка эффективности проекта позволяет понять, насколько рентабелен проект, как быстро окупятся вложения, а также каковы вероятные риски по сравнению с потенциальной прибылью. Если проект эффективен, то он востребован

участниками и инвесторами, понят населением, а также даёт нужные результаты [7]. Показатели эффективности проекта представлены в таблице 1.

Таблица 1. Показатели эффективности проекта

Показатель	Значение
Продолжительность инвестиционной стадии, включая проектирование, мес.	24
Продолжительность стадии эксплуатации до момента окупаемости, мес.	72
Чистая текущая стоимость (NPV)с учетом стоимости актива на момент окупаемости, млн. руб.	39,7
Ставка дисконтирования, %	10
Внутренняя норма рентабельности (IRR),%	5,5
Выручка в месяц на стадии эксплуатации, млн. руб.	7,8
Эксплуатационные затраты в месяц на стадии эксплуатации, млн. руб.	0,569
Ставка капитализации на стадии эксплуатации, %	12 %
Расчетное количество посетителей в год, тыс. чел.	6
Усредненный тариф стоимости посещения, руб.	15000

Исходя из данной таблицы, можно сделать вывод о том, что стоимость проекта составит 39,7 млн. руб.

Детский лагерь будет направлен на посещение детей Тобольского района, Тюменской области, а также детей из соседних регионов. Для реализации проекта необходимо привлечение государственно-частного партнерства, муниципально-частного партнерства, то есть привлечение частных инвестиций в создание и эксплуатацию объектов общественной инфраструктуры, будет предоставлено субсидирование расходов на приобретение оборудования и строительство и целевые займы/гарантии. Также предлагается частичное финансирование проекта в рамках национальных проектов «Здравоохранение» и «Демография».

Список источников

1. Дворядкина, Е. Б. Социально-экономическое развитие региона / Е. Б. Дворядкина, А. М. Ермакова // Государственное регулирование общественных отношений в регионе: социально-экономические, правовые и историко-культурные аспекты : сборник научных статей, Чебоксары, 24 марта 2022 года. – Чебоксары: Чувашский государственный педагогический университет им. И.Я. Яковлева, 2022. – С. 131-135. – EDN BTFWJY.
2. Dvoryadkina, E. B. The impact of agriculture on the sustainable development of the municipal area / E. B. Dvoryadkina, A. M. Ermakova, A. O. Motorina // Improving Energy Efficiency, Environmental Safety and Sustainable Development in Agriculture : International Scientific and Practical Conference, Saratov, 20–24 октября 2021 года. – Saratov: Саратовский государственный аграрный университет им. Н.И. Вавилова, 2022. – P. 98. – DOI 10.1088/1755-1315/979/1/012098. – EDN XRXXHG.
3. Ermakova, A. Development of road transport infrastructure through the construction of a runway in the city of Tobolsk / A. Ermakova // IOP Conference Series: Materials Science and Engineering : 8, Novosibirsk, 22–27 мая 2020 года. – Novosibirsk, 2020. – P. 012030. – DOI 10.1088/1757-899X/918/1/012030. – EDN UFJJRM.
4. Ермакова, А. М. Государственное регулирование рынка труда в Тюменской области / А. М. Ермакова, О. В. Кирилова // Сибирский вестник сельскохозяйственной науки. – 2007. – № 2(170). – С. 96-99. – EDN HZKPJX.
5. Ермакова, А. М. Тенденции развития муниципального района в экономическом пространстве региона / А. М. Ермакова // Московский экономический журнал. – 2021. – № 3. – DOI 10.24411/2413-046X-2021-10165. – EDN MKNEGJ.
6. Ермакова, А. М. Пространственное развитие городской территории в региональном аспекте / А. М. Ермакова // Московский экономический журнал. – 2022. – Т. 7. – № 1. – DOI 10.55186/2413046X_2022_7_1_40. – EDN QMCDBE.
7. Ермакова, А. М. Инвестиционный проект как элемент развития муниципального района / А. М. Ермакова // International Agricultural Journal. – 2022. – Т. 65. – № 4. – DOI 10.55186/25876740_2022_6_4_5. – EDN FWEMWH.

References

1. Dvoryadkina, E. B. Socio-economic development of the region / E. B. Dvoryadkina, A.M. Ermakova // State regulation of public relations in the region: socio-economic, legal and historical and cultural aspects : collection of scientific articles, Cheboksary, March 24, 2022. Cheboksary: I.Ya. Yakovlev Chuvash State Pedagogical University, 2022. – pp. 131-135. – EDN BTFWJY.
2. Dvoryadkina, E. B. The impact of agriculture on the sustainable development of the municipal area / E. B. Dvoryadkina, A. M. Ermakova, A. O. Motorina // Improving Energy Efficiency, Environmental Safety and Sustainable Development in Agriculture : International Scientific and Practical Conference, Saratov, 20–24 октября 2021 года. – Saratov: Saratov State Agrarian University named after N.I. Vavilov, 2022. – P. 98. – DOI 10.1088/1755-1315/979/1/012098. – EDN XRXXHG.
3. Ermakova, A. Development of road transport infrastructure through the construction of a runway in the city of Tobolsk / A. Ermakova // IOP Conference Series: Materials Science and Engineering : 8, Novosibirsk, May 22-27, 2020. – Novosibirsk, 2020. – P. 012030. – DOI 10.1088/1757-899X/918/1/012030. – EDN UFJJRM.
4. Ermakova, A.M. State regulation of the labor market in the Tyumen region / A.M. Ermakova, O. V. Kirilova // Siberian Bulletin of Agricultural Science. – 2007. – № 2(170). – Pp. 96-99. – EDN HZKPJX.
5. Ermakova, A.M. Trends in the development of the municipal district in the economic space of the region / A.M. Ermakova // Moscow Economic Journal. – 2021. – No. 3. – DOI 10.24411/2413-046X-2021-10165. – EDN MKNEGJ.
6. Ermakova, A.M. Spatial development of urban territory in the regional aspect / A.M. Ermakova // Moscow Economic Journal. – 2022. – Vol. 7. – No. 1. – DOI 10.55186/2413046X_2022_7_1_40. – EDN QMCDBE.
7. Ermakova, A.M. An investment project as an element of the development of a municipal district / A.M. Ermakova // International Agricultural Journal. – 2022. – Vol. 65. – No. 4. – DOI 10.55186/25876740_2022_6_4_5. – EDN FWEMWH.

Московский экономический журнал. № 10. 2022

Moscow economic journal. № 10. 2022

Для цитирования: Андреева О.С. Оценка социально-экономического развития территории // Московский экономический журнал. 2022. № 10. URL: <https://qje.su/ekonomicheskaya-teoriya/moskovskij-ekonomicheskij-zhurnal-10-2022-18/>

© Андреева О.С., 2022. *Московский экономический журнал*, 2022, № 10.